

المملكة المغربية



المندوبية السامية للتخطيط

ⵜⴰⴳⴷⴰⵢⵜ ⵜⴰⵎⴰⵔⵉⵜ | ⵙⵓⵙⵎⴰⵙⵙⴰ

HAUT-COMMISSARIAT AU PLAN

Direction Régionale du Souss Massa



MONOGRAPHIE RÉGIONALE

SOUSS MASSA



2020

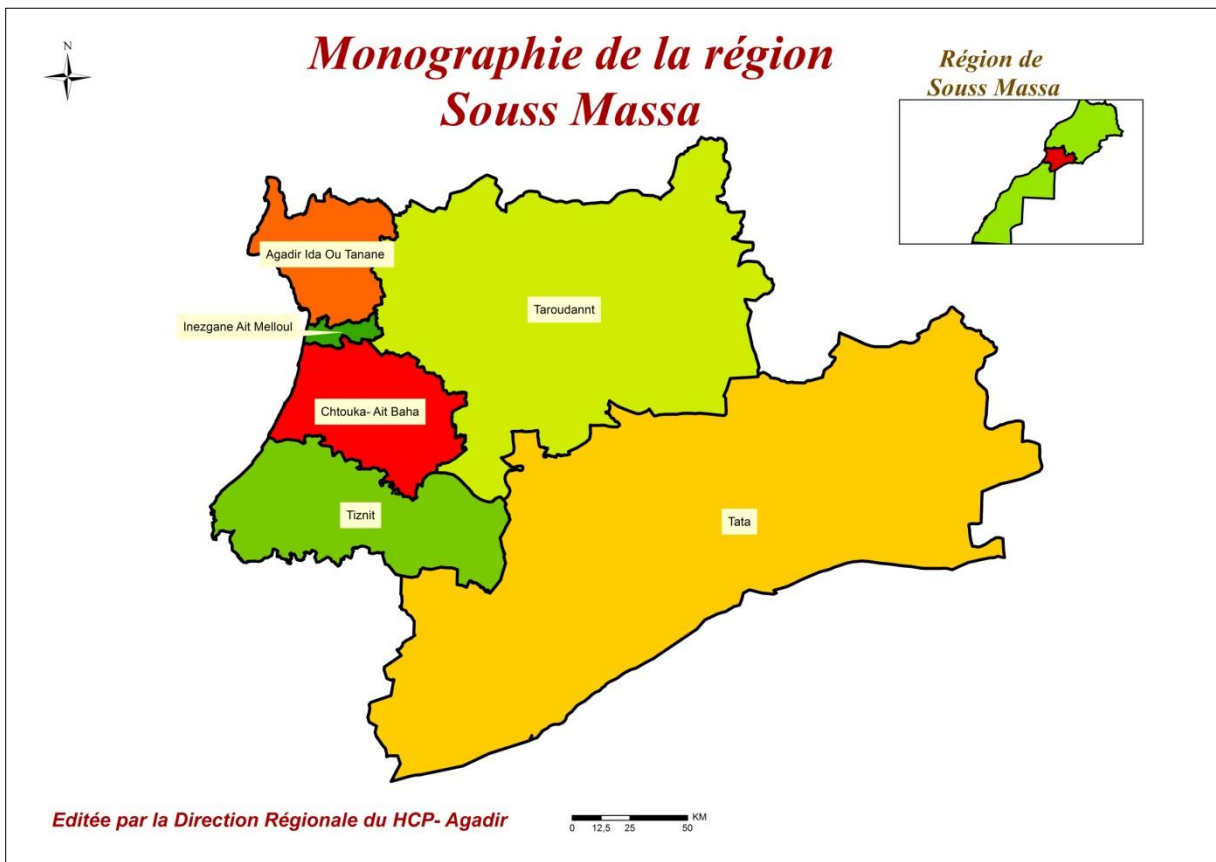
المملكة المغربية



المندوبية السامية للتخطيط

ⵜⴰⴳⴷⴰⵢⵜ ⵜⴰⴷⵓⵏⵏⵉⵜ | ⵙⵓⵙⵎⴰⵙⵙⴰ
HAUT-COMMISSARIAT AU PLAN

Direction Régionale de Souss Massa



Octobre 2021

Sommaire

Liste des tableaux.....	4
Liste des graphes.....	5
Liste des cartes	6
Partie 1 : Présentation général de la région Souss Massa.....	7
1. Milieu naturel.....	8
2. Potentialités économiques.....	11
3 Caractéristiques démographiques de la région souss massa.....	12
3.1 Population.....	12
3.1.1 Evolution de la population.....	12
3.1.2 Répartition spatiale de la population.....	16
3.1.3 Densité de la population.....	18
3.2 Ménages.....	19
3.2.1 Evolution de l’effectif des ménages.....	19
3.2.2 Evolution de la taille moyenne des ménages.....	20
3.3 Caractéristiques démographiques.....	21
3.3.1 Population selon sexe et âge.....	21
3.3.2 Situation matrimoniale.....	23
3.3.3 Fécondité.....	24
3.4 Niveau de vie des ménages.....	25
3.4.1 Pauvreté monétaire.....	25
3.4.2 Pauvreté multidimensionnelle.....	26
3.4.3 Prix à la consommation.....	28
Partie 2 : Potentialités, contraintes et stratégie de développement de la région Souss Massa.....	29
Chapitre 1 : potentialités.....	30
1. Secteur sociaux :.....	30
1.1 Enseignement :.....	30
A. Enseignement préscolaire.....	30
B Enseignement primaire.....	31
C Enseignement secondaire Collégial.....	32
D. Enseignement secondaire qualifiant et post secondaire.....	33
E. Enseignement supérieur.....	33

F. Formation professionnelle.....	34
1.2 Santé.....	35
A. Infrastructure sanitaire.....	36
B. Encadrement Médical.....	37
1.3 Activité et Emploi.....	37
1.4 Jeunesse et Sports.....	39
A. Installations sportives.....	39
B. Activités culturelles et loisirs.....	39
2. Secteurs productifs.....	40
2.1 Agriculture.....	40
2.2 La Pêche Maritime.....	44
2.3 Tourisme.....	47
2.4 Mines.....	48
2.5 Artisanat.....	49
2.6 Compte régionaux.....	51
3. Secteurs d'Infrastructures.....	53
3.1 Routes et transport.....	53
A. Réseau routier.....	53
B. Transport aérien.....	54
C. Transport maritime.....	55
D. Eau potable.....	56
Chapitre 2 : Contraintes et stratégie de développement de la région Souss Massa.....	57
1 .Contraintes de développement.....	57
1.1 Défis environnementaux.....	57
1.2 Déficits sociaux.....	59
1.3 Défis climatiques.....	60
2. Stratégies de développement.....	60
2.1 Plan d'accélération industriel (2014-2020).....	61
2.2 Plan Maroc vert (PMV) : Objectifs, Piliers & Impact.....	62
2.3 Plan Azur de tourisme vision 2020 au niveau national.....	64
2.4 Plan Halieutis.....	66
2.5 Objectifs de développement durables (ODD) : 2015-2030.....	67
2.6 Plan de développement régional (PDR) : une vision stratégique de développement.....	70
2.7 Programme de développement urbain (2020-2024).....	75

Conclusion	79
Bibliographie.....	80

Liste des tableaux

Tableau 1 : Organisation administrative de la région.....	8
Tableau 2 : Evolution de la population de la région Souss Massa en (hab) entre 2004 et 2014.....	13
Tableau 3 : Evolution de la population de la région Souss Massa en (hab) selon le milieu de résidence.....	14
Tableau 4 : Les projections démographiques de la région Souss Massa en (hab) 2019-2020.....	15
Tableau 5 : Evolution de l'effectif des ménages entre en (hab) 2004, 2014 et 2020.....	20
Tableau 6 : Indice synthétique de fécondité par provinces et préfectures entre 2004 et 2014 en (%).....	25
Tableau 7 : Indicateurs de pauvreté 2014, Provinces et Préfectures de la Région Souss Massa en (%).....	26
Tableau 8 : Taux de pauvreté multidimensionnelle (en %) selon les provinces et préfectures Région Souss Massa.....	27
Tableau 9 : Décomposition de la pauvreté multidimensionnelle (en %) par source de privation et selon les provinces et préfectures, Région de Souss Massa, année 2014.....	27
Tableau 10 : Nombre des établissements et classes selon le milieu et les provinces et préfectures.....	31
Tableau 11 : Nombre des établissement et classes selon le milieu et les provinces et préfectures	32
Tableau 12 : Effectif du corps enseignants (public et privé) par sexe et provinces et préfectures (2019-2020).....	32
Tableau 13 : Effectif des élèves selon le type d'enseignement et les provinces et préfectures(20192020).....	33
Tableau 14 : Enseignement supérieur public, Etudiants par université et établissement, 2019-2020.....	34
Tableau 15 : Effectifs des stagiaires selon le secteur par provinces et préfectures (2019-2020).....	35
Tableau 16 : Infrastructure publique selon les provinces et préfectures, Année 2020.....	36
Tableau 17 : Infrastructure sanitaires publiques et privées, par province et préfectures-2019.....	36
Tableau 18 : Répartition du personnel médical par provinces et préfectures 2020.....	37

Tableau 19 : Taux d'activité et de chômage selon le milieu de résidence et selon les provinces et préfectures en (%) année 2020.....	38
Tableau 20 :Nombre des foyers féminins et jardin d'enfants selon les provinces et préfectures Année2020.....	40
Tableau 21 : Superficie cultivée en céréales en (ha) selon les provinces et préfectures, 2019-2020.....	40
Tableau 22 : Effectifs du cheptel par province et préfecture 2019-2020.....	44
Tableau 23 : Evolution des débarquements des produits de la pêche côtière et artisanale par port (tonnes et milliers de dh).....	44
Tableau 24 : pêche côtière et artisanale selon l'espèce et les ports Année 2020.....	45
Tableau 25 : Etat de la flotte de la pêche côtière par port, Année 2020.....	46
Tableau 26 : Etat de la flotte de la pêche hauturière immatriculée au port d'Agadir, Année 2019.....	47
Tableau 27 : Infrastructure hôtelière de la région en 2019.....	47
Tableau 28 : Production minière en tonnes 2020.....	48
Tableau 29 : Nombre d'apprentis aux centres, d'apprentissage selon les provinces et préfectures en 2019 et 2020.....	49
Tableau 30 : Nombre de coopératives artisanales selon les provinces et préfectures 2020.....	49
Tableau 31 : Répartition des exportations artisanales Valeur en DH (Année 2020).....	50
Tableau 32 : le produit intérieur brut régional en millions de DH (année 2019).....	51
Tableau 33 : structure PIB selon les secteurs d'activité en % (année 2019).....	52
Tableau 34 : dépenses de consommation finale des ménages (année 2019).....	52
Tableau 35 : Réseau Routier de la région Souss Massa en 2019 (en Km).....	53
Tableau 36 : Immatriculation des véhicules selon le centre d'immatriculation et le genre en 2019.....	53
Tableau 37 : Mouvements des avions et des passagers selon l'aéroport d'Agadir en 2020....	54
Tableau 38 : Activités de l'Office National de l'Eau Potable selon les provinces et préfectures en 2020.....	56

Liste des graphes

Grphe 1 : Evolution de la population Souss Massa en (hab) entre 2004 et 2014.....	14
Grphe 2 : Evolution de la population Souss Massa selon le milieu de résidences en (hab) entre 2004 et 2014.....	15
Grphe 3 : Projections démographiques de la région Souss Massa en (hab) année 2020.....	16

Graphe 4 : Projection de la population Souss Massa entre 2014-2030 (hab en milliers).....	18
Graphe 5 : Evolution de la taille moyenne des ménages en (%).....	21
Graphe 6 : Répartition de la population selon le genre et le milieu de résidence 2014 en %.....	22
Graphe 7 : Répartition de la population selon le genre et le milieu de résidence 2014 en %...23	23
Graphe 8 : Répartition de la population selon l'Etat matrimonial en %.....	23
Graphe 9 : Répartition de la population selon le genre et l'Etat matrimonial en %.....	24
Graphe 10 : Evolution de l'Indice des prix à la consommation, Agadir 2020.....	28
Graphe 11 : Répartition des élèves de l'enseignement préscolaire par provinces et préfectures (2019-2020).....	30
Graphe 12 : Effectif des élèves selon le type d'enseignement et les provinces et préfectures (2019-2020).....	31
Graphe 13 : Effectifs des stagiaires selon le secteur par provinces et préfectures.....	35
Graphe 14 : Installation sportives en % 2020.....	39
Graphe 15 : Superficies des essences forestières naturelles par province et préfecture en % année 2019.....	42
Graphe 16 : Répartition des essences naturelles par type d'arbre en %.....	42
Graphe 17 : Production annuelle des céréales selon les provinces et préfectures en Q.....	43
Graphe 18 : Destination des produits de la pêche côtière, en % Année 2019.....	46
Graphe 19 : Trafic commercial aérien selon les lignes en % année 2020.....	55

Liste des cartes

Carte 1 : Provinces et préfectures de la région Souss Massa selon le nouveau découpage administratif.....	9
Carte 2 : Taux d'accroissement annuel moyen de la population des communes entre 2004 et 2014 en%.....	13
Carte 3 : Répartition spatiale de la population 2014.....	17
Carte 4 : Densité de la population par commune en 2014(hab/km ²).....	19
Carte 5 : Taux de chômage par commune en 2014.....	38

Partie 1 : Présentation générale de la région Souss Massa.

Introduction

Selon le nouveau découpage régional du royaume de 2015¹, fixant le nombre de régions, leur dénomination-leurs chefs-lieux ainsi que les préfectures et les provinces, la région Souss Massa constitue l'une des nouvelles régions créées. Elle comprend l'ancienne région Souss Massa Draa à l'exception des provinces d'Ouarzazate, Zagora, Tinghir et de Sidi Ifni, et en plus de la province de Tata issue de l'ancienne région Guelmim Essemara.

Elle s'étend sur une superficie de (53789 km²), soit (7,6%) du territoire national, et compte deux préfectures (Agadir Ida Outanane et Inezgane Ait Melloul) et quatre provinces (Chtouka Ait Baha, Taroudannt, Tiznit et Tata), lesquelles regroupent 175 communes (21 communes urbaines et 154 communes rurales).

Tableau 1 : Organisation administrative de la région

Provinces et Préfectures	Unité administrative	Nombre de Communes			
		Nombre de Cercles	Urbaines	Rurales	Ensemble
Agadir Ida Outanane	Préfecture	2	1	12	13
Inezgane Ait Melloul	Préfecture	1	4	2	6
Chtouka Ait Baha	Province	3	2	20	22
Taroudant	Province	5	8	81	89
Tiznit	Province	3	2	23	25
Tata	Province	3	4	16	20
Souss - Massa	Région	17	21	154	175
National		196	221	1 282	1 503
Part de la région		8,7%	9,5%	12%	11,6%

source: annuaire statistique régionale souss massa 2019

La région Souss Massa comptait (2.676.847) habitants en 2014² dont (4914) de nationalité étrangère, elle représente (7,9%) du total de la population marocaine. Le taux d'urbanisation de la population régionale atteint ainsi près de (56.3%) en 2014 contre (60.4%) au niveau national.

1. Milieu naturel

La région Souss massa se situe au sud- ouest du Maroc sensiblement comprise entre le 30^{ème} et le 31^{ème} parallèle nord. Elle est limitée au Nord par la région de Marrakech-Safi, au Sud par la région de Guelmim-Oued Noun, à l'Est par la région de Drâa-Tafilelt et la frontière algérienne, et à l'Ouest par l'Océan Atlantique. Son chef-lieu est Agadir.

Cette région comprend une plaine (la vallée du souss et Chtouka), et un ensemble montagneux. La plaine du souss qui forme un triangle vers l'océan, est constituée un terrain récents isolés entre deux massifs montagneux :

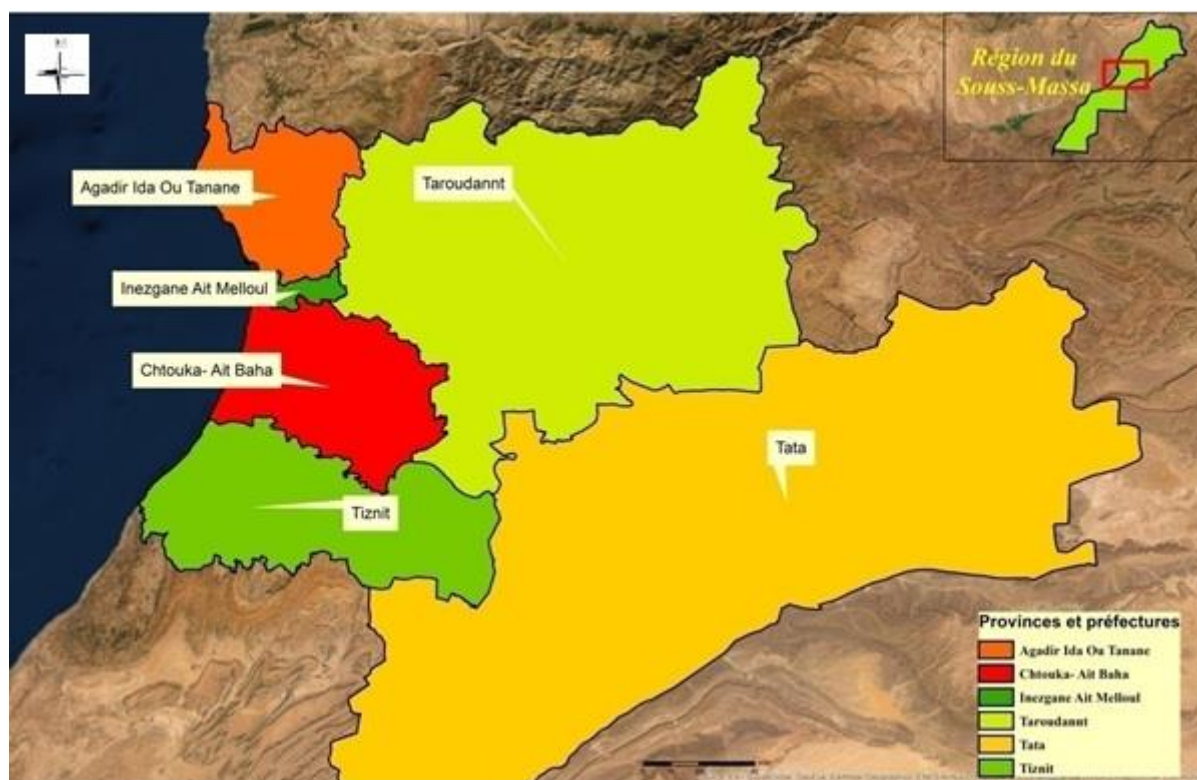
¹Décret n° 2-15-40 du 1er jourmada I 1436 (20 février 2015). **Bulletin officiel**. 6340, Maroc : s.n., 2015

²Haut Commissariat au Plan. *Recensement Général de la Population et de l'Habitat*. Maroc : s.n., 2014.

- Au nord : la chaîne alpine du Haut-Atlas qui culmine à 4167 m au Jbel Toubkal, le plus haut sommet de l'Afrique du nord.
- Au sud : Le bombement anticlinal de l'Anti-Atlas occidental, le socle cristallin y apparaît en de nombreuses boutonnières, où les pointements de roches dures peuvent atteindre une altitude culminant 2531 m (Adrar n'Aklim).
- A l'est : une zone de liaison : le (Jbel Siroua), bombement cristallin abondamment faillé et recouvert découlées éruptives tertiaires.

La situation de la région constitue une jonction entre le Nord et le Sud du pays, de ce fait elle joue un rôle stratégique dans l'économie nationale.

Carte 1 : Provinces et préfectures de la région Souss Massa selon le nouveau découpage



Source : éditée par la direction régionale du HCP Agadir

Le climat de la région est sec en général, influencé par l'Océan et le Sahara. Les précipitations sont irrégulières dans l'espace et dans le temps : elles varient entre 70 et 350 mm par an ce qui dénote un déficit hydrique important au niveau des ressources en eau de surface, qu'au niveau des nappes phréatiques. Les vents sont soit en provenance de l'Est avec influence désertique, soit de l'Ouest avec la fraîcheur de l'Océan.

L'évaporation est assez élevée. Mesurée au Piche, elle varie de 1100 à 2500 ml et au bac de 1400 à 2200 mm.

A l'instar des zones arides, les précipitations présentent une très grande variabilité spatiale et temporelle. Les précipitations se produisent essentiellement sous forme de pluie et un peu sous forme de neige à des altitudes élevées en hiver et début de printemps.

Concernant les sols de la plaine du Souss et de Chtouka on retrouve les sols³ :

- Sols minéraux bruts d'origine non climatique.
- Sols peu évolués d'origine non climatique : alluvions profondes, sols colluviaux calcaires, sols colluviaux non calcaires, sols colluviaux rouges lithochromes et sols sableux profonds sur encroutement.
- Sols calcomagnésimorphes.
- Sols rendziformes.
- Sols bruns calcaires : sols bruns calcaires minces sur tuf tendre, sols bruns calcaires sableux profonds sur encroutement, sols bruns calcaires rouges lithochromes sur croûte ou dalle, complexe des sols bruns calcaires et de sols peu évolués.
- Sols Isohumiques : sols châtons, sols bruns steppiques, siérozems

Les ressources en eau de surface sont limitées et très irrégulières. Les débits des oueds présentent une forte irrégularité interannuelle. Ils ne sont pérennes que sur leurs cours de montagne et de piémont et ne coulent que pendant de courtes périodes où surviennent des crues, parfois rapides et violentes. L'apport moyen en eau de la région est évalué à 600 Mm³/an. Les apports minimum et maximum enregistrés sont respectivement de 35 Mm³ (1960-61) et 2.160 Mm³ (1962-63)⁴.

- **Le bassin de souss**

Les principaux affluents drainés par l'oued Souss sont ceux de la rive droite, dont les plus importants sont l'oued Issen et ceux du Haut Souss. Le régime hydrologique de l'oued Souss est caractérisé par une forte irrégularité saisonnière et interannuelle. Le maximum des apports intervient pendant les mois de Janvier, Février et Mars et le minimum est observé en Août. L'apport moyen du bassin du Souss est évalué à 390 Mm³/an. Au niveau du barrage Aoulouz, il est de 170 Mm³/an.

- **Le bassin de massa**

Le bassin du Massa est drainé par les oueds d'Amaghous et d'Assaka, qui prennent tous deux naissance dans la partie atlantique de l'Anti-Atlas. Les apports moyens annuels de l'oued Massa sont évalués à 130 Mm³. La crue historique maximale observée en décembre 1957 a atteint un débit de pointe de 2.800 m³/s et un volume de 300 Mm³ en 6 jours. La crue maximale observée en 1996 a atteint un débit d'environ 1.020 m³/s et un volume de 175 Mm³

Les ressources en eau souterraines La région du Souss Massa comprend deux principales unités hydrogéologiques : la nappe du Souss et la nappe des Chtouka.

³ Agence du Bassin Hydraulique de Souss Massa, MONOGRAPHIES DES RESSOURCES EN EAU

⁴ Rapport et synthèse d'Agence du Bassin Hydraulique de Souss Massa

- **La nappe du souss**

Le bassin hydrogéologique de la nappe du Souss s'étend sur une superficie de 4.150 km². Il est limité au Nord par le Haut Atlas, au Sud par l'Anti-Atlas et débouche à l'Ouest sur l'Océan Atlantique.

Constituée par les formations de remplissage de la vallée dont l'âge va de l'Eocène au quaternaire, elle constitue le réservoir phréatique le plus important du pays et joue un rôle primordial dans le développement économique et social de la région du Souss. La baisse que connaît la piézométrie de cette nappe, en raison de la surexploitation par puits et forages et de la sécheresse qui sévit dans la région depuis les années 1970, s'est traduite par l'assèchement progressif des résurgences, des sources et des khetaras. Actuellement, la contribution de la nappe dans le débit de base de l'Oued Souss est négligeable alors qu'elle était importante durant la période 1950-1970. L'analyse des bilans de la nappe a montré que le déstockage des ressources non renouvelables varie entre 100 et 370 Mm³ /an. Le déstockage évalué depuis 1968 serait de l'ordre de 7 Milliards de m³. La baisse moyenne du niveau piézométrique engendrée varie entre 0.5 m/an et 3 m/an.

- **Nappe du Chtouka**

La plaine des Chtouka, qui s'étend sur une superficie de plus de 940 km², constitue une extension de la plaine du Souss vers le Sud-Ouest. Elle est limitée au Nord par la route d'Agadir Biougra, à l'Est par les affleurements des formations primaires de l'Anti-Atlas, au Sud par l'Oued Massa et à l'Ouest par l'Océan. L'analyse du bilan permet de constater que la nappe de Chtouka est également déficitaire. Le déficit est actuellement de près de 60 Mm³.

2. Potentialités économiques

La région recèle d'importantes potentialités économiques basées essentiellement sur trois secteurs jugés prioritaires : L'agriculture, la pêche et le tourisme.

Le secteur de l'agriculture constitue la pierre angulaire de l'activité économique de la région, et ce, malgré la conjugaison des facteurs climatiques défavorables (l'aridité y prédomine) et la Superficie Agricole Utile (SAU) évaluée à (450.000 hectares), au grès des saisons agricoles, ne représente que (8%) de la superficie totale régionale.

Les superficies irriguées représentent (33%) des SAU, ces terres se situent essentiellement dans la plaine du Souss-Massa, où les primeurs et les agrumes constituent les principales productions (1ère région exportatrice d'agrumes et de légumes au niveau national), offrant ainsi des opportunités pour les investissements nationaux et étrangers.

L'agriculture moderne au niveau de cette plaine génère des entrées considérables en devises, occupe une main d'œuvre importante et permet le développement de l'industrie agroalimentaire. C'est une agriculture orientée vers l'exportation et qui fait de la région Sous-Massa une région compétitive ouverte sur le reste du monde.

La région dispose d'autre part, d'une superficie forestière importante formant une barrière naturelle pour les zones agricoles contre la désertification et l'érosion. Mais malgré la diversité des essences (thuya, chêne vert, genévriers, etc.), l'arganier reste le principal arbre de la région couvrant plus de 64% de la forêt régionale et s'érigent en support incontournable de toute action écologique et socio-économique. Toutefois, malgré les contraintes et entraves que connaît l'agriculture régionale, surtout les conditions climatiques et la rareté de l'eau, elle dispose de potentialités pouvant lui assurer une place de choix au niveau national.

Les rendements élevés des agrumes et des cultures maraîchères sont un point fort de ce secteur. Leur production annuelle dépasse généralement (50%) du total national. L'agriculture irriguée est réservée principalement aux primeurs dont la superficie représente (66%) du total national.

La pêche est un des secteurs clés dans la région et constitue une richesse à dimension nationale. Elle constitue après l'agriculture et le tourisme, le troisième atout économique de la région, en raison de son rôle dans le développement des autres secteurs, d'industrie et du commerce. Elle emploie une main d'œuvre importante et draine davantage d'investissements. La région dispose d'un grand port de pêche hauturière et côtière à Agadir, en plus d'un certain nombre de petits points de débarquement réservés aux barques pratiquant la pêche artisanale : Imessouane, Taghazoute, Aglou, Tifnit. Cette activité a contribué à la création d'unités industrielles en relation avec le secteur et à vocation d'exportation.

L'industrie est classée en troisième position avec une contribution de 6% de la valeur ajoutée industrielle nationale, progression attribuable essentiellement au secteur agroalimentaire et en partie au secteur chimie et para-chimie. Ces deux secteurs contribuent à raison de 97% à la création de la valeur ajoutée industrielle de la région. L'agroalimentaire à raison de 60% et la chimie et parachimie à raison de 37%.

Vu les potentialités naturelles, climatiques, culturelles et vu le patrimoine civilisationnel artistique et culturel des différentes provinces et préfectures du sud-ouest marocain, la région Souss-Massa est considérée comme le deuxième pôle touristique sur le plan national. Le tourisme occupe une place de choix dans le développement économique et social. Il constitue une importante source de devises et produit des effets d'entraînement économiques positifs sur les autres secteurs. Le secteur touristique y dispose d'importantes infrastructures d'accueil et de séjour : (17%) des établissements classés à l'échelle nationale, avec une capacité de 43 358 lits. La région a accueilli plus de 1 238 983 touristes⁵ en 2019.

La région offre enfin de grandes opportunités d'investissement dans le domaine minier. Son sous-sol recèle des minéraux divers : argent, manganèse, barytine, fer et or.

3. Caractéristiques démographiques de la région souss massa

L'étude de la situation démographique revêt d'une importance cruciale du fait qu'elle permet d'orienter les stratégies à adopter sur divers plans. Le recensement général de la population et de l'habitat⁶ joue un rôle primordial pour fournir des données relatives à la population ainsi que ses caractéristiques démographiques et socio-économiques telles que les conditions de vie de la population, niveau d'instruction ou activité.

3.1 Population

3.1.1 Evolution de la population

Selon le dernier recensement général de la population et de l'Habitat de 2014, la population légale de la région Souss Massa est passée de 2.324.142 habitants en 2004 à 2.676.847 en 2014, soit une croissance absolue de 352.700 habitants. Cela affiche une évolution

⁵ Selon l'observatoire du tourisme 2019

⁶ Recensement Général de la Population et de l'Habitat 2004 et 2014

relativement moyenne au cours de la dernière décennie, qui traduit une croissance annuelle moyenne de (1.42%) qui dépasse la moyenne nationale (1.2%).

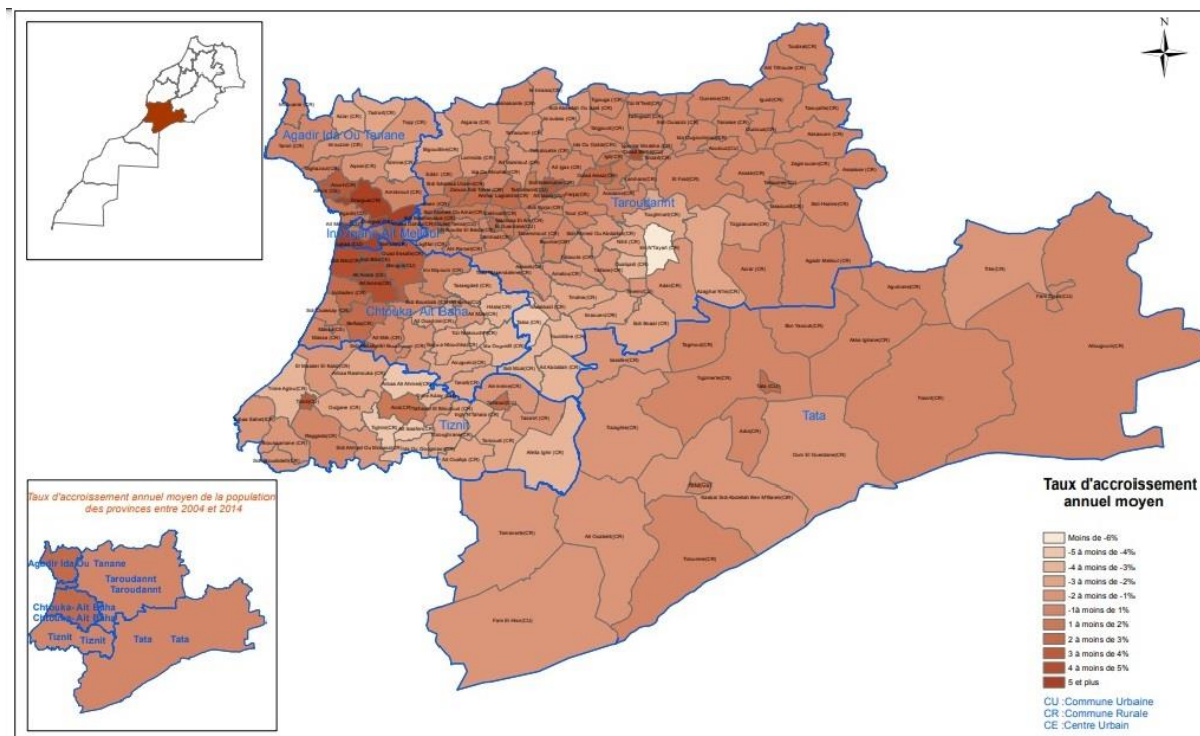
Tableau 2 : Evolution de la population de la région Souss Massa en (hab) entre 2004 et 2014

Provinces et Préfectures	Population		TAAM*(%)
	RGPH 2004	RGPH 2014	
Agadir Ida Outanane	487 954	600 599	2,099
Inezgane Ait Melloul	419 614	541 118	2,576
Chtouka Ait Baha	297 245	371 102	2,244
Taroudant	780 661	838 820	0,721
Tiznit	217 050	207 367	-0,455
Tata	121 618	117 841	-0,315
Souss - Massa	2 324 142	2 676 847	1,423
National	29891708	33848242	1,251

Source : R.G.P.H : Recensement Général de la Population et de l'Habitat (2004-2014)

* taux d'accroissement annuel moyen

Carte 2 : Taux d'accroissement annuel moyen de la population des communes entre 2004 et 2014 en (%)

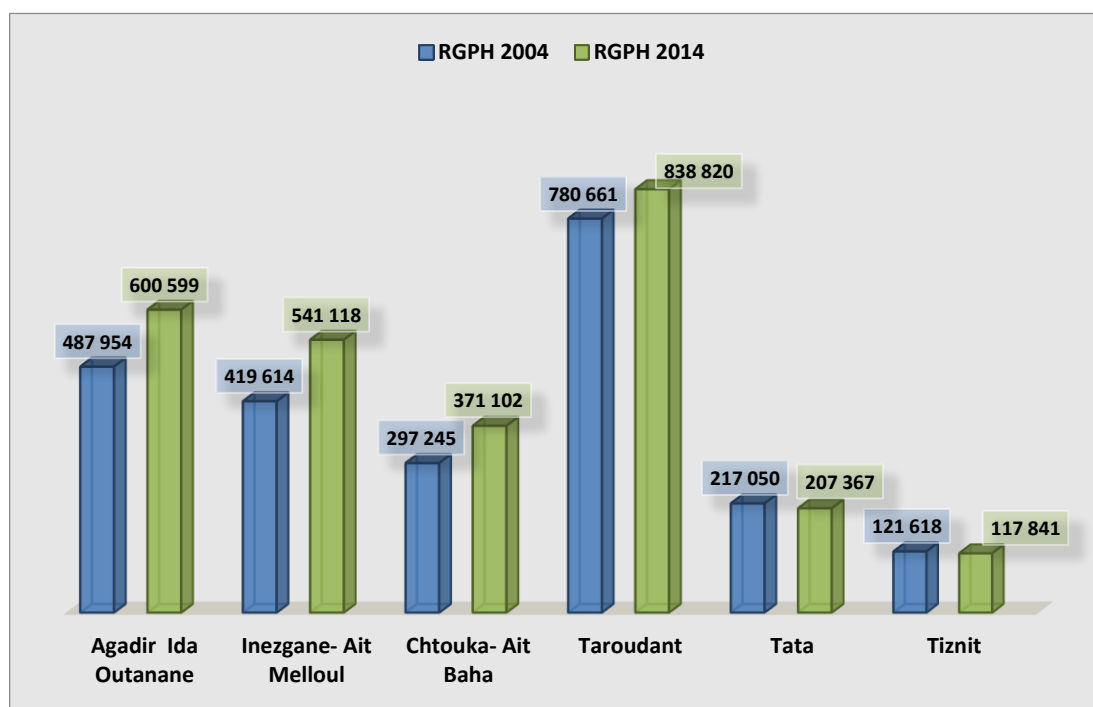


Editée par la Direction Régionale du HCP- Agadir

0 40 80 160 KM

Source: RGPH 2014

Grphe 1 : Evolution de la population Souss Massa en (hab) entre 2004 et 2014



Source : RGPH (Recensement général de la Population et de l'Habitat 2004 et 2014)

La population urbaine de la région a en effet, connu une croissance qui est passée de 1.094.437 à 1.505.896 habitants entre 2004 et 2014, pour la population rurale, elle a enregistré un total de 1.170.951 en 2014 contre 1.229.705 en 2004.

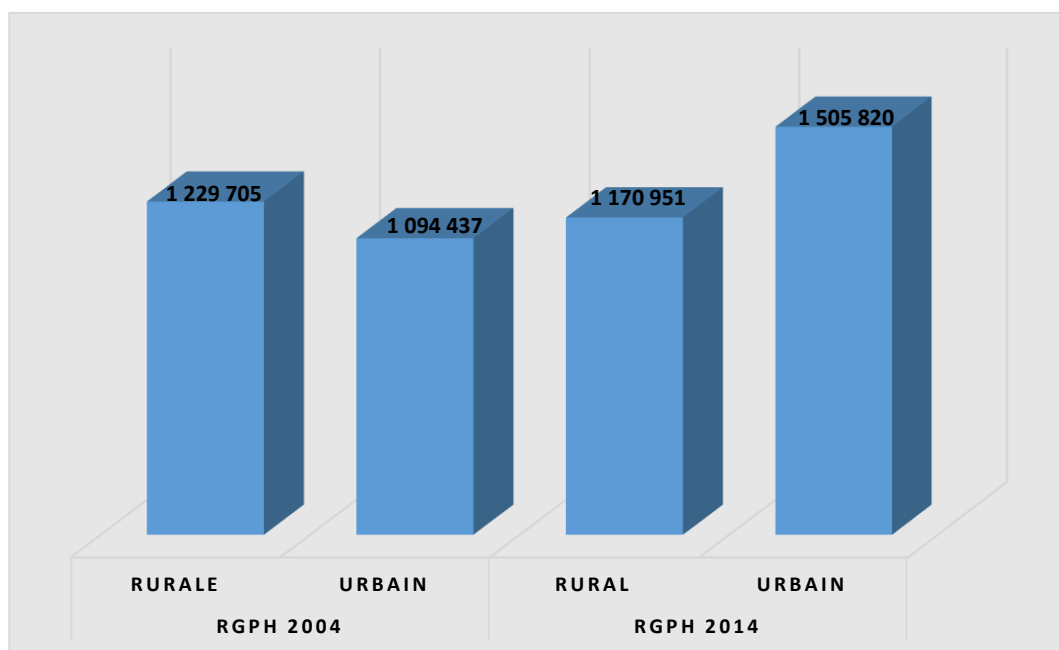
Cette tendance s'explique essentiellement par l'évolution socio-économique qu'a connue la région, l'accroissement naturel de la population urbaine, l'exode rural et l'extension des périmètres urbains par l'intégration de certaines localités rurales.

Tableau 3 : Evolution de la population de la région Souss Massa en (hab) selon le milieu de résidence

Provinces et Préfectures	RGPH 2004			RGPH 2014		
	Rural	Urbain	Total	Rural	Urbain	Total
Agadir Ida Outanane	102 967	384 987	487 954	92 444	508 155	600 599
Inezgane Ait Melloul	34 002	385 612	419 614	27 412	513 706	541 118
Chtouka Ait Baha	257 551	39 694	297 245	257 571	113 531	371 102
Taroudant	594 190	186 471	780 661	590 180	248 640	838 820
Tiznit	158 437	58 613	217 050	126 323	81 044	207 367
Tata	82 558	39 060	121 618	77 021	40 820	117 841
Souss - Massa	1 229 705	1 094 437	2 324 142	1 170 951	1 505 896	2 676 847
National	13 428 074	16 463 634	29 891 708	13 415 803	20 432 439	33 848 242

Source : R.G.P.H : Recensement Général de la Population et de l'Habitat (2004-2014)

Graphe 2 : Evolution de la population Souss Massa selon le milieu de résidence en (hab) entre 2004 et 2014



Source : RGPH (Recensement général de la Population et de l'Habitat 2004 et 2014)

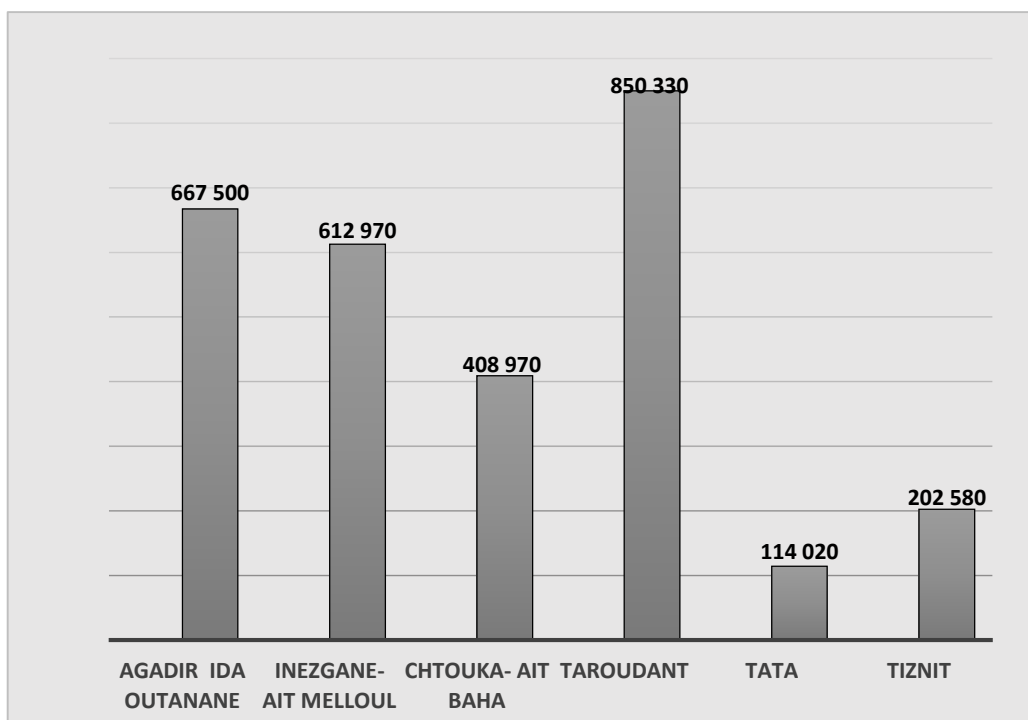
L'évolution de la population légale de la région Souss Massa pour la période 2019-2020, passerait de 2 856 370 habitants en 2019 à 2 896 150 habitants en 2020, cette augmentation toucherait principalement le milieu urbain tandis que le milieu rural connaîtrait un certain recul, le tableau ci-après présente les projections de la population des provinces et préfectures de la région.

Tableau 4 : Les projections démographiques de la région Souss Massa en (hab) 2019-2020

Provinces et préfectures	2019			2020		
	Urbain	Rural	Total	Urbain	Rural	Total
Agadir Ida Outanane	583 090	84 410	667 500	599 290	82 820	682 110
Inezgane- Ait Melloul	585 070	27 900	612 970	600 400	27 990	628 390
Chtouka- Ait Baha	148 590	260 380	408 970	156 910	260 840	417 750
Taroudant	279 920	570 410	850 330	286 570	566 200	852 770
Tata	42 350	71 670	114 020	42 630	70 580	113 210
Tiznit	92 790	109 790	202 580	95 320	106 600	201 920
Souss - Massa	1 731 810	1 124 560	2 856 370	1 781 120	1 115 030	2 896 150
Maroc Total	22 376 110	13 210 500	35 586 610	22 783 440	13 168 220	35 951 660

Source : Direction Régionale de Haut Commissariat au Plan Agadir

Graphe 3 : Projections démographiques de la région Souss Massa en (hab) année 2020



Source : Direction Régionale de Haut-Commissariat au Plan Agadir

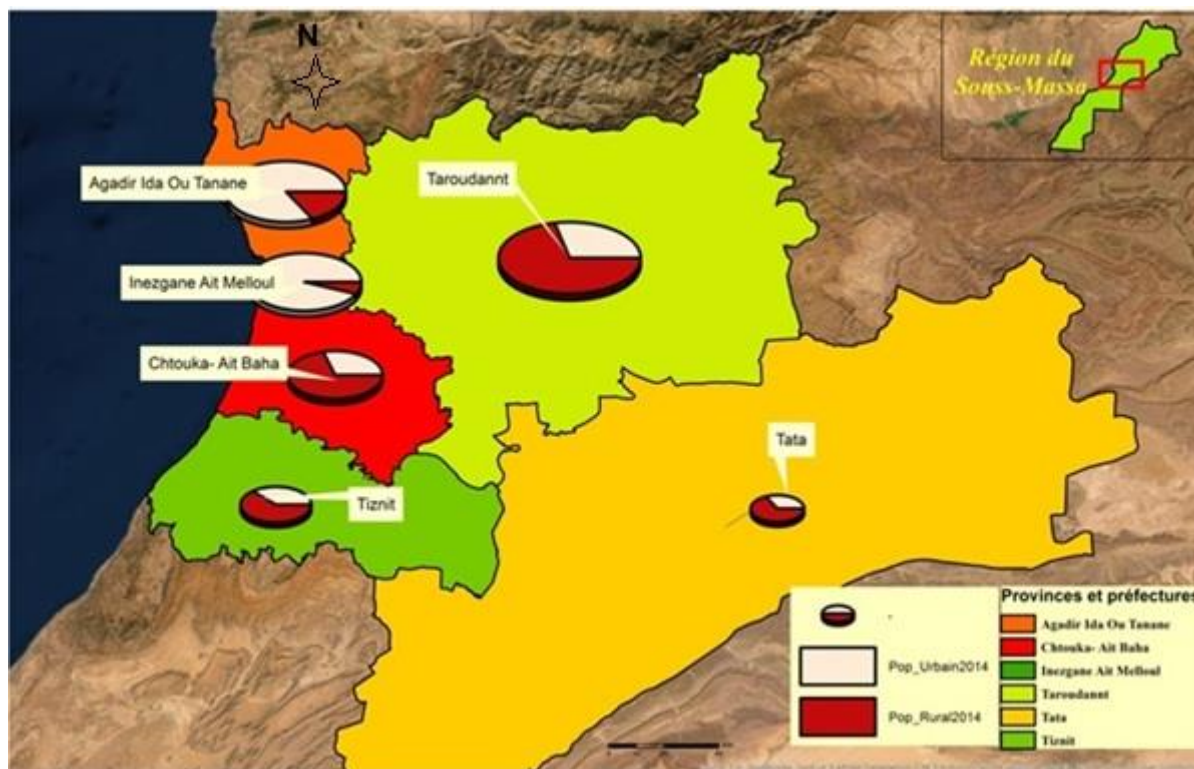
3.1.2 Répartition spatiale de la population

La répartition spatiale de la population par provinces et préfectures montre le caractère dominant d'Agadir Idaoutanane, Inzegane Ait Melloul, Chtouka Ait Baha et Taroudannt. Cette zone du nord couvre près de (41%) du territoire et elle concentre plus de (89%) de la population de la région, alors que la zone du Sud présentée par les provinces de Tata et Tiznit abrite (11%) de population régionale sur (59%) du territoire. Cela veut dire que la région présente des disparités importantes en matière de peuplement aussi bien pour le milieu urbain que pour le milieu rural.

En termes d'urbanisation, près de (68%) de la population urbaine se concentre dans les deux préfectures d'Agadir Ida-Ou-Outanane et Inzegane Ait Melloul. Ceci s'explique notamment par la dynamique économique et urbaine de ces deux préfectures. En revanche les autres provinces restent marquées par une prédominance du milieu rural notamment la province de Taroudannt qui abrite à elle seule la moitié (50.4%) de la population régionale rurale. Le milieu urbain de la région a affiché une croissance importante au cours des dernières décennies dans la mesure où la population urbaine a pratiquement doublé entre 2004 et 2014 elle est passée de 1.094.437 à 1.505.896 habitants. Plusieurs facteurs sont à l'origine de la progression de l'urbanisation, notamment l'accroissement naturel de la population urbaine, l'exode rural et l'extension du périmètre urbain par l'intégration de certaines localités rurales⁷.

⁷ Direction régionale souss massa : monographie régionale souss massa 2019 page 17

Carte 3 : répartitions spatiale de la population 2014

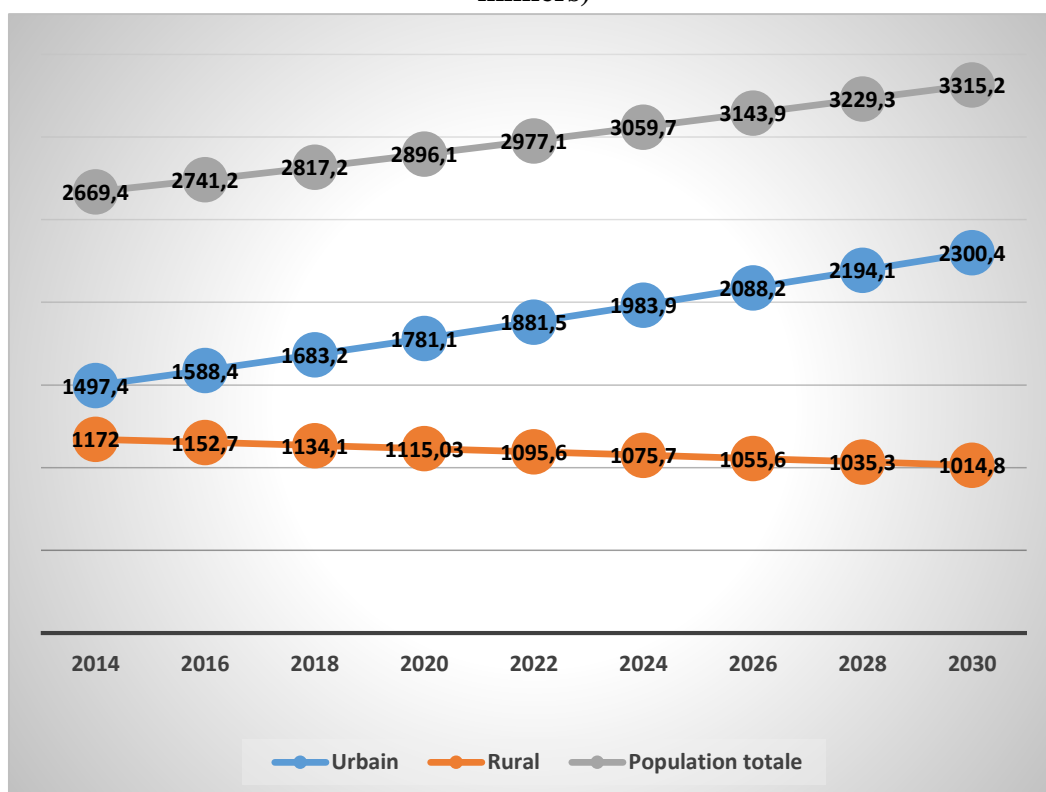


Source : éditée par la direction régionale du HCP Agadir

L'étude de la projection démographique de la région Souss Massa prévoit une population se situant autour de 2 896 150 habitants en 2020 pour atteindre 3.315.230 habitants à l'horizon 2030. La population de la région croîtrait ainsi à un rythme annuel supérieur à la moyenne nationale (1.36% contre 0.90% au niveau national), mais la région continuerait d'occuper le 6ème rang quant au poids démographique parmi les douze régions du royaume.

La composante urbaine de la population de la région, contribuerait fortement à l'état d'évolution démographique projeté. En effet, le rythme d'accroissement de l'urbain (2.72%) entre 2014 et 2030 dépasserait largement la moyenne nationale (1.70%), tandis que la composante rurale de la population de la région, maintiendrait sa tendance baissière puisqu'elle évoluerait à (-0.90%) à l'horizon 2030 contre (-0.36%) au niveau national.

Grphe 4 : Projection de la population Souss Massa entre 2014-2030 en (hab en milliers)



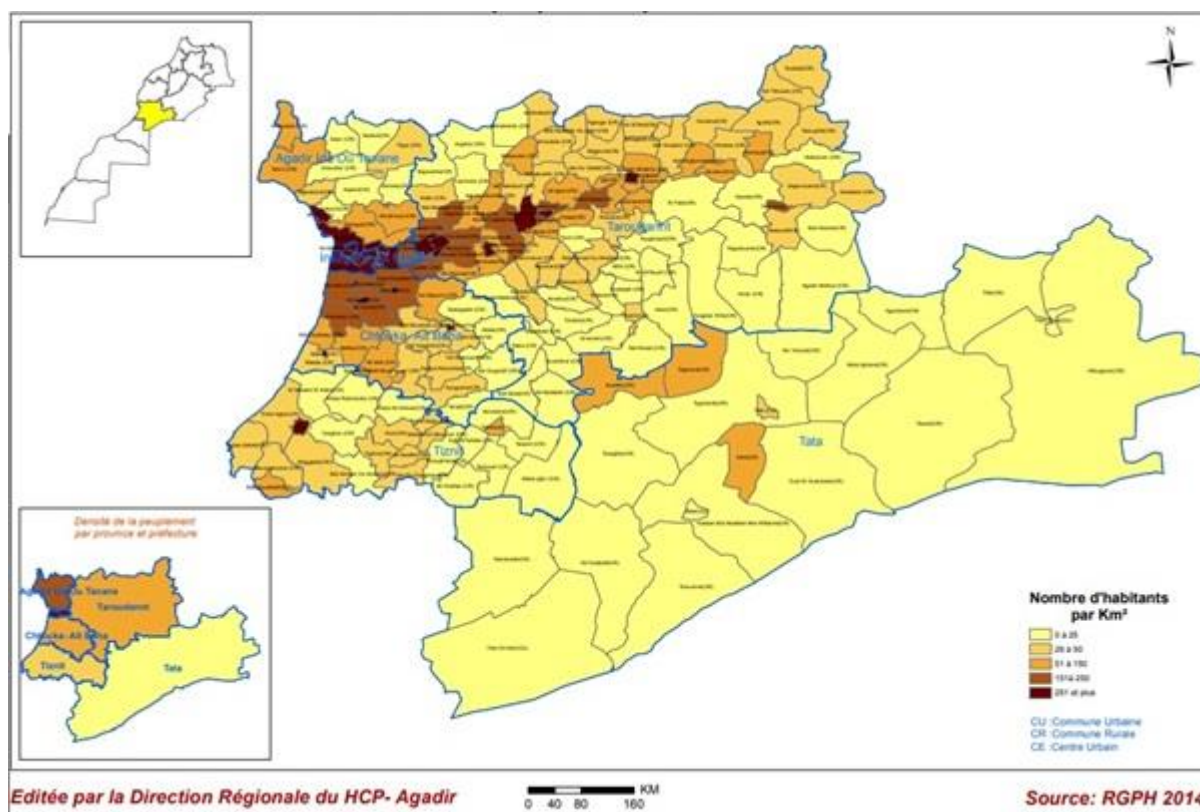
Source : Projection de la population de la région Souss Massa 2018, DRSM - Agadir

3.1.3 Densité de la population

S'agissant de la densité de peuplement, elle s'établit en 2014 pour la région à (50 habitants au km²), soit un niveau dépassant légèrement la moyenne nationale (47 habitants au km²). Cet indicateur connaît toutefois de grandes variations selon les provinces et préfectures. En effet la préfecture d'Inzegane - Ait Melloul supporte une importante population, soit 1847 personnes par km². Dans les autres provinces, l'intensité de l'occupation de l'espace reste moins forte, elle atteint son minimum dans la province de Tata (5 habitants au km²), et son maximum pour la municipalité de Dcheira al Jihadia, où le chiffre avoisine les (10000 hab/km²). Il y'a lieu de noter également que l'espace urbain de la préfecture d'Agadir-Ida Outanane qui s'étend sur 124km², enregistre une très forte densité de population évaluée à (4250 habitants au km²)⁸.

⁸ Direction régionale souss massa : monographie régionale souss massa 2019 page 18

Carte 4 : Densité de la population par commun en 2014 (hab/km²)



Le poids démographique de la région par rapport au niveau national est évalué à (7,9%), il est de (7,4%) par rapport à l'urbain et (8,7%) par rapport au rural.

3.2 Ménages

3.2.1 Evolution de l'effectif des ménages

Selon le dernier recensement général de la population et de l'Habitat de 2014, le nombre de ménages de la région Souss Massa est passé de 456 191 en 2004 à 601 511 en 2014, soit une croissance absolue de 145 320 ménages. Une telle évolution traduit une croissance annuelle moyenne de (3%) soit un rythme plus élevé que l'accroissement de la population qui est de (1.42%). Le nombre de ménages urbains et ruraux est passé respectivement de (242.123) et (214 068) en 2004 à (353.802) et (247.709) en 2014⁹.

Concernant, les estimations du nombre de ménages par provinces et préfectures en 2020, le nombre de ménages de la région serait de (704 901), soit une augmentation de (103 390) ménages par rapport à l'année 2014. Cette augmentation touche principalement le milieu urbain, (448 438) ménages en 2020 au lieu de (353 802) en 2014.

⁹ Direction régionale souss massa : monographie régionale souss massa 2019 p 20

Tableau 5 : Evolution de l'effectif des ménages en (hab) entre 2004, 2014 et projections 2020

Provinces et Préfectures	RGPH 2004			RGPH 2014			Projections 2020		
	Rural	Urbain	Total	Rural	Urbain	Total	Rural	Urbain	Total
Agadir Ida Outanane	18 236	85 159	103 395	19 645	124 107	143 752	19 394	156 882	176 276
Inezgane Ait Melloul	4 637	83 149	87 786	6 043	118 297	124 340	6 671	147 475	154 146
Chtouka Ait Baha	47 215	14 204	61 419	60 922	27 810	88 732	67 271	40 596	107 867
Taroudant	98 174	39 880	138 054	115 781	55 405	171 186	120 251	68 667	188 918
Tiznit	32 090	13 098	45 188	30 951	20 191	51 142	28 898	25 645	54 543
Tata	13 716	6 633	20 349	14 367	7 992	22 359	13 978	9 173	23 151
Souss - Massa	214 068	242 123	456 191	247 709	353 802	601 511	256 463	448 438	704 901

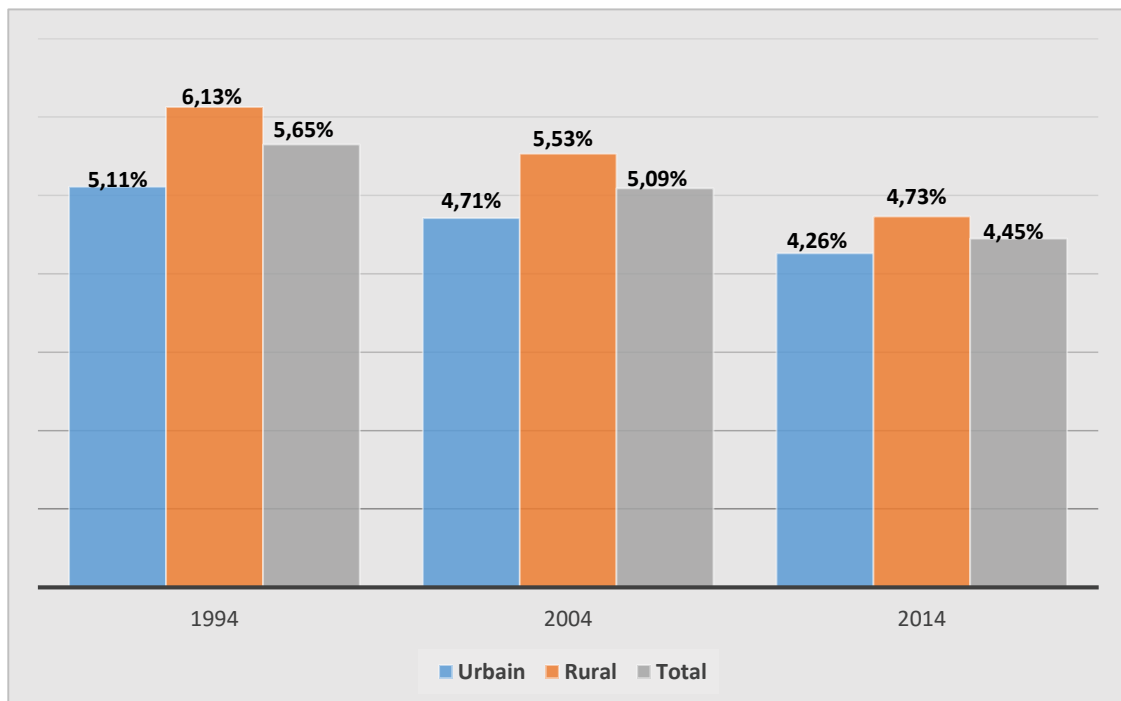
Source : annuaire statistique régional souss massa 2019, et annuaire statistique du Maroc 2020

3.2.2 Evolution de la taille moyenne des ménages

La taille moyenne des ménages de la région a connu un léger recul en passant de 5,65 en 1994 à 5,09 en 2004 pour arriver à 4,45 en 2014, cet indicateur connaît lui aussi une disparité selon le milieu de résidence.

La taille moyenne des ménages urbains a baissé de 5,11 personnes en 1994 à 4,52 personnes en 2004 pour se situer à 4,26 personnes en 2014, la taille des ménages ruraux quant à elle est passée de 6,13 en 1994 à 5,74 personnes en 2004 pour arriver à 4,73 personnes en 2014. Ceci se traduit essentiellement par la fécondité qui est à un niveau légèrement élevé en milieu rural et par le regroupement familial qui est une tradition dans la région.

Graphe 5 : Evolution de la taille moyenne des ménages en (%)



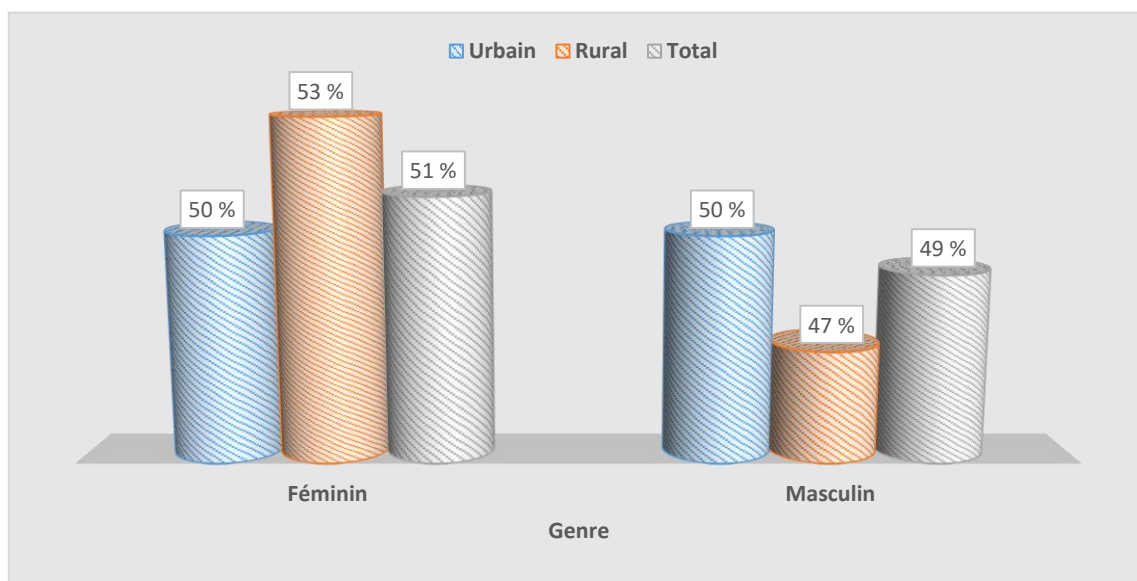
Source : annuaire statistique régional souss massa 2019

3.3 Caractéristiques démographiques

3.3.1 Population selon sexe et âge

La structure par sexe de la population de la région présente une certaine différence entre les deux sexes en faveur des femmes dont le pourcentage est de (51%) contre (49%) pour les hommes en 2014. Selon le milieu de résidence, la population se compose de presque autant d'hommes que de femmes en milieu urbain tandis que le sexe féminin s'observe beaucoup plus en milieu rural de la région. Cela peut s'expliquer essentiellement par l'émigration de la main d'œuvre masculine vers la ville.

Graph 6 : Répartition de la population selon le genre et le milieu de résidence (2014) en (%)



Source : recensement générale de la population et de l'habitat 2014

La structure par âge de la population de la région se caractérise par l'importance des classes d'âge de 15 à 59 ans, soit (62%) en 2014 contre (60%) en 2004, le poids de cette catégorie est plus élevé en milieu urbain (65%) qu'en milieu rural (59%), en raison notamment de l'exode rural qui touche principalement les personnes en âge d'activité

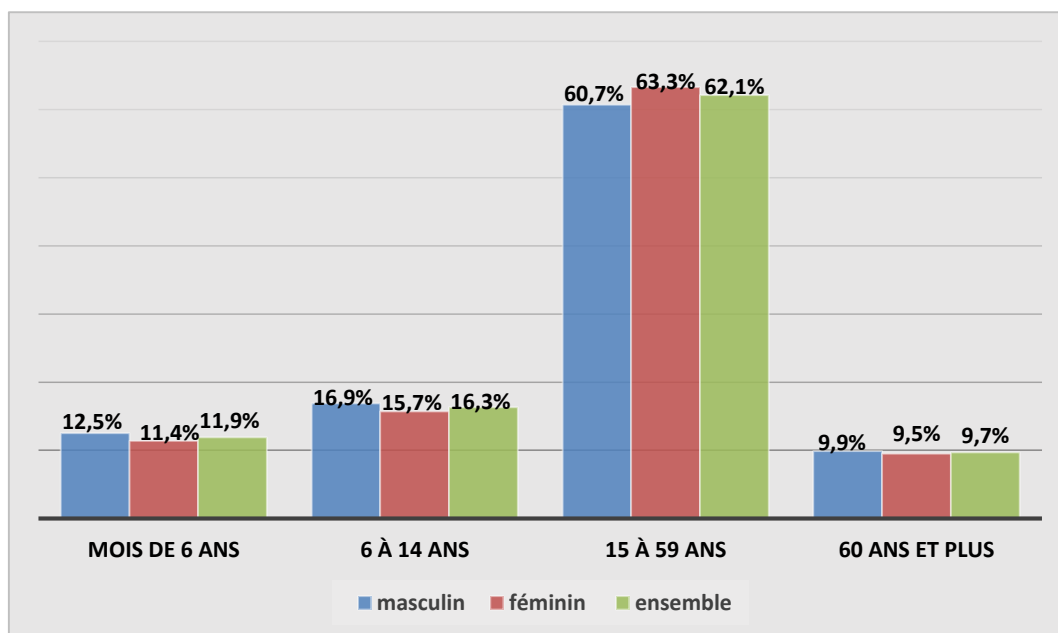
En ce qui concerne la population de moins de 15 ans, son effectif a enregistré un recul en passant de (31%) en 2004 à (28%) en 2014 cela se traduit par la baisse du taux de fécondité

Quant à la population de 60 ans et plus, son effectif a enregistré un accroissement en passant de (9%) en 2004 à (10%) en 2014, ces personnes âgées sont relativement plus présentes en milieu rural (12%) qu'en milieu urbain (8%).

Cette évolution variétale de quatre groupes d'âges en 2014, traduit le phénomène de transition démographique amorcé par la région, à l'instar de l'ensemble du Royaume¹⁰.

¹⁰ Direction régionale sous-massaise : monographie régionale sous-massaise 2019

Graphe 7 : Répartition selon les grands groupes d'âges en année 2014 en (%)

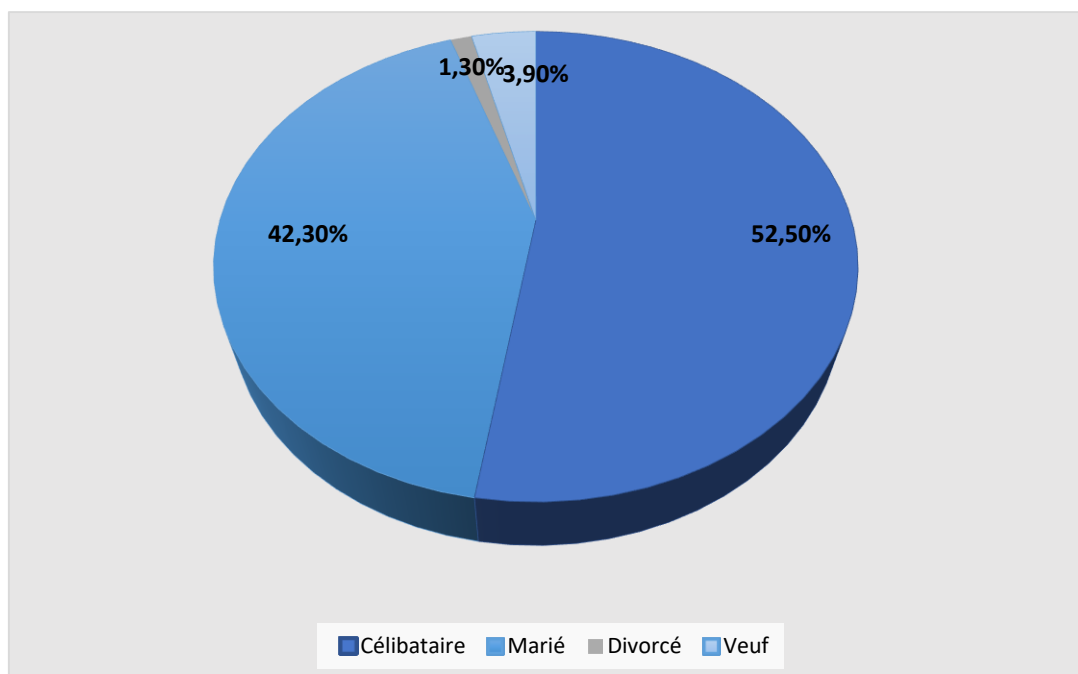


Source : recensement générale de la population et de l'habitat 2014

3.3.2 Situation matrimoniale

L'examen de la structure de la population selon l'état matrimonial fait ressortir la prédominance des personnes célibataires qui représentent près de (53%) de la population âgée de 15 ans et plus en 2014, celle-ci a tendance à augmenter, au cours de la dernière décennie, elle était de (39%) en 2004.

Graphe 8 : Répartition de la population selon l'Etat matrimonial en (%)

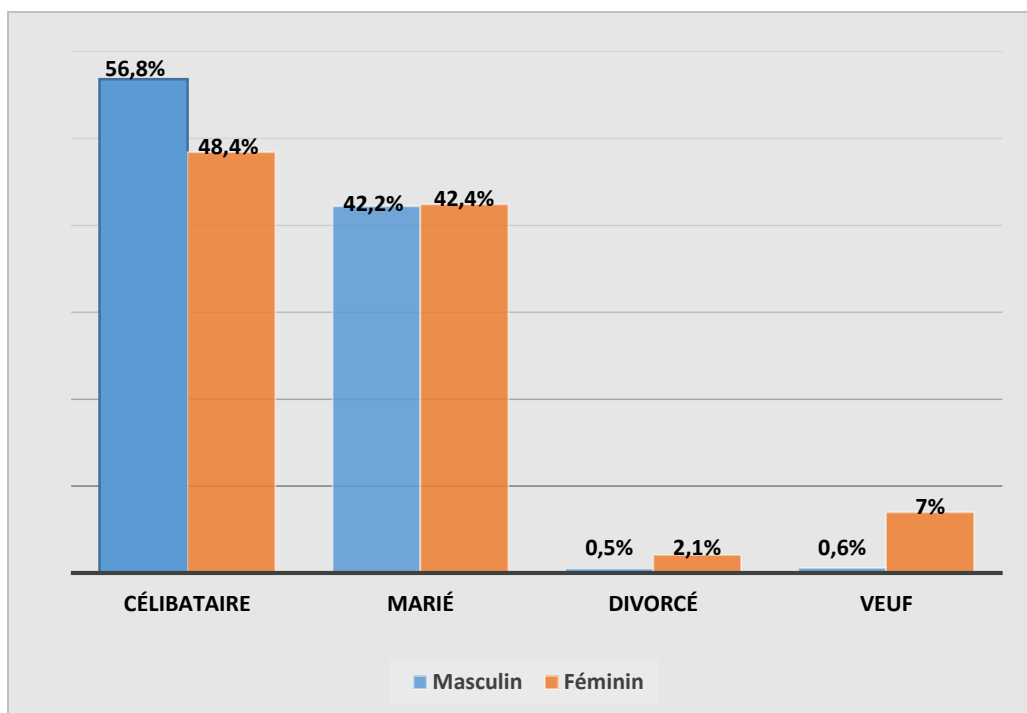


Source : recensement générale de la population et de l'habitat 2014

Le célibat affecte davantage les hommes (56.8%) ce qui reflète la réticence croissante de la jeunesse masculine vis-à-vis du mariage, le mariage de plus en plus tardif résulte en fait des différentes mutations et transformations dans le mode de vie, notamment le prolongement de la durée des études pour les filles et les difficultés d'ordre économiques et social.

Il importe de constater cependant que le veuvage et le divorce restent assez répandus chez les femmes, puisque (7%) des femmes sont veuves contre seulement (0,6%) des hommes. De même le divorce touche (2,1%) de la population féminine contre (0,5%) de celle masculine. Ce qui s'explique par le remariage plus accessible pour les hommes.

Graphe 9 : Répartition de la population selon le genre et l'Etat matrimonial en (%)



Source : recensement générale de la population et de l'habitat 2014

3.3.3 Fécondité

La fécondité des femmes en âge de procréation au niveau de la région Souss Massa a connu une baisse notable au cours de la dernière décennie. Cette baisse s'illustre clairement par l'indice synthétique de fécondité (ISF) qui mesure le nombre moyen d'enfants par femme. Cet indice est passé de (2,6 enfants) par femme en 2004 à (2,2 enfants) en 2014, il s'établit ainsi à un niveau identique à celui observé au niveau national (2,2 enfants)¹¹.

¹¹ Direction régionale souss massa : monographie régionale souss massa 2019

Tableau 6 : Indice synthétique de fécondité par provinces et préfectures entre 2004 et 2014 en (%)

Provinces et Préfectures	RGPH 2004			RGPH 2014		
	Urbain	Rural	Total	Urbain	Rural	Total
Agadir Ida Outanane	2,1	2,8	2,3	2,0	2,3	2,1
Inezgane Ait Melloul	2,3	2,7	2,4	2,1	2,0	2,1
Chtouka Ait Baha	2,2	2,3	2,3	2,5	2,1	2,3
Taroudant	2,4	2,8	2,7	2,2	2,4	2,3
Tiznit	1,9	2,2	2,2	2,1	1,7	1,9
Tata	2,7	2,9	2,9	2,2	2,2	2,2
Souss - Massa	2	3	2,6	2,1	2,2	2,2

Source : R.G.P.H : Recensement Général de la Population et de l'Habita 2014

D'après le dernier RGPH de 2014, l'analyse de la fécondité conduit à considérer que les provinces et préfectures de la région Souss Massa peuvent être scindées en trois groupes, en fonction du niveau de fécondité :

- Le premier groupe, constitué de deux provinces, concerne celles dont l'ISF¹²a atteint le seuil de remplacement des générations¹³ qui est de (2.1 enfants) par femme. Il s'agit de la préfecture d'Agadir Ida Outanane et Inezgane Ait Melloul ;
- Le deuxième groupe est constitué des provinces dont la fécondité reste supérieure au seuil remplacement des générations. Figurent dans ce groupe Chtouka Ait Baha, Taroudant (2.3 enfant par femme) et Tata (2.2 enfant par femme) ;
- Le dernier groupe correspond aux provinces faisant apparaître des niveaux de fécondité inférieures au seuil de remplacement des générations. Il s'agit principalement de la province de Tiznit (1.9 enfants par femme).

3.4 Niveau de vie des ménages

Le Haut-commissariat au Plan (HCP) a procédé en 2014 à une actualisation de la carte de pauvreté, conformément à l'approche monétaire de la pauvreté et de la vulnérabilité adoptée par la Banque Mondiale.

Dans ce cadre, l'actualisation de la carte de pauvreté s'avère nécessaire pour mettre à la disposition des décideurs les outils objectifs permettant de cibler la pauvreté au niveau national, régional, provincial et communal.

3.4.1 Pauvreté monétaire

Cette approche de la pauvreté est élaborée sur la base d'un couplage des données issues en 2014 de l'Enquête Nationale sur la Consommation et les Dépenses des Ménages (ENCDM) et du Recensement Général de la Population et de l'Habitat (RGPH2014). Ainsi, la pauvreté est

¹² Indice Synthétique de Fécondité

¹³ Seuil de renouvellement des générations est le nombre moyen d'enfant par femme nécessaire pour qu'une population donnée conserve le même effectif

mesurée en calculant le seuil des dépenses requises pour satisfaire aux besoins alimentaires d'un ménage et en le majorant d'une allocation non-alimentaire préconisée par l'institution internationale alors que la vulnérabilité est, de son côté, mesurée en relevant de 1,5 fois le seuil de pauvreté monétaire.

Au niveau de la région Souss Massa, le taux de pauvreté en milieu rural est évalué à (9,8%), légèrement proche de la moyenne nationale (9,5%), tandis qu'en milieu urbain, cet indicateur est de (2,7%) contre une moyenne nationale de (1,6%).

A l'échelle provinciale, la province la plus pauvre et celle de Tata (17,01%), deux autres provinces enregistrent un taux de pauvreté supérieur à la moyenne nationale, à savoir, Taroudannt (9,65%) et Tiznit (6,13%), il ne s'en écarte que sensiblement dans la province de Chtouka-Ait Baha (4,07%). Tandis ce que dans les deux préfectures d'Agadir-Ida Outanane et d'Inzegane-Ait Melloul, le taux réalisé reste nettement meilleur que la moyenne nationale, soit respectivement (2,44%) et (2,23%).

Tableau 7 : Indicateurs de pauvreté 2014, Provinces et Préfectures de la Région Souss Massa en (%)

Provinces ou Préfecture	Taux de pauvreté en (%)			Taux de vulnérabilité en (%)		
	Urbain	Rural	Ensemble	Urbain	Rural	Ensemble
Agadir-Ida -Ou- Tanane	1,33	8,53	2,44	4,78	20,75	7,24
Chtouka- Ait Baha	2,13	4,92	4,07	9,57	14,16	12,76
Inezgane- Ait Melloul	2,01	6,37	2,23	8,52	17,83	8,99
Taroudannt	6,02	11,17	9,65	14,43	22,64	20,21
Tata	10,15	20,38	17,01	20,77	29,56	26,67
Tiznit	2,40	8,53	6,13	8,99	20,25	15,84
Région Souss Massa	2,67	9,78	5,79	8,63	20,70	13,92
Maroc	1,6	9,5	4,8	7,9	19,4	12,5

Source: HCP - Carte de pauvreté communale 2014

3.4.2 Pauvreté multidimensionnelle

La mesure de la pauvreté multidimensionnelle est fondée sur un ensemble de besoins dont l'absence de satisfaction constitue des facteurs de prévalence ou de manifestation de pauvreté ou des facteurs de sa reproduction sociale. Ces besoins portent sur l'accès aux services sociaux de base - l'eau, l'électricité et l'assainissement, les conditions de logement, l'éducation, la santé et les moyens de communication.

Ainsi, un ménage est considéré en situation de pauvreté multidimensionnelle si moins de (30%) de l'ensemble cumulé des dimensions de ces besoins ne lui sont pas satisfaits.

Tableau 8 : Taux de pauvreté multidimensionnelle selon les provinces et préfectures, Région Souss Massa(en %)

Provinces ou Préfecture	RGPH 2004 en (%)			RGPH 2014 en (%)		
	Urbain	Rural	Ensemble	Urbain	Rural	Ensemble
Agadir-Ida -Ou-Tanane	7,9	40,7	14,8	1,3	16,4	3,7
Chtouka- Ait Baha	10,8	29,9	27,4	3,6	8,2	6,8
Inezgane- Ait Melloul	9,5	17,0	10,1	2,1	4,2	2,3
Taroudannt	11,6	41,2	34,1	2,9	17,0	12,8
Tata	12,5	33,3	26,8	2,1	12,1	8,8
Tiznit	5,6	30,7	23,9	1,3	10,6	7,0
Région Souss Massa	9,2	36,3	23,5	2,1	13,7	7,2
Maroc	9,1	44,6	25,0	2,0	17,7	8,2

Source: HCP - Carte de pauvreté multidimensionnelle 2004-2014

Selon ces résultats, en 2014 l'incidence de la pauvreté multidimensionnelle s'élève à (7,2%) à l'échelle régionale contre (8,2%) au niveau national, une pauvreté qui s'avère plus considérable en milieu rural, puisque le taux s'y élève à (13,7%) contre (2,1%) en milieu urbain. Le même constat étant à relever à l'échelle nationale. La province de Taroudannt connaît le taux de pauvreté multidimensionnelle le plus élevé au niveau régional avec (12,8%), alors que le taux le plus faible est enregistré à la préfecture d'Inezgane Ait Melloul (2,3%).

La décomposition de la pauvreté multidimensionnelle par source de privation renseigne sur les facteurs à l'origine de ce phénomène. Il en résulte que la privation en termes d'éducation explique à elle seule plus de la moitié de la pauvreté dans la région (54,7%), la même constatation étant relevée au niveau national (54,3%). Vient en deuxième lieu la privation en termes d'accès à l'eau, à l'électricité ou à l'assainissement avec une part de (17,2%), suivie par la privation en conditions de logements qui contribue à hauteur de (15,4%) à la pauvreté multidimensionnelle, puis la privation en termes de santé avec (12,7%).

Tableau 9 : Décomposition de la pauvreté multidimensionnelle par source de privation et selon les provinces et préfectures, Région de Souss Massa, année 2014(en %)

Province	Urbain				Rural				Ensemble			
	Décomposition de la pauvreté par source de privation (en%) 2014				Décomposition de la pauvreté par source de privation (en%) 2014				Décomposition de la pauvreté par source de privation (en%) 2014			
	Education	Santé	Conditions de vie		Education	Santé	Conditions de vie		Education	Santé	Conditions de vie	
Accès à l'eau, à l'électricité et à l'assainissement			Conditions de logement	Accès à l'eau, à l'électricité et à l'assainissement			Conditions de logement	Accès à l'eau, à l'électricité et à l'assainissement			Conditions de logement	
Agadir Ida Ou Tanane	61,0	25,7	9,3	4,0	54,1	9,7	18,4	17,9	56,1	14,2	15,8	13,9
Chtouka- Ait Baha	69,1	15,2	10,1	5,6	62,2	14,3	13,9	9,7	63,2	14,4	13,3	9,1
Inezgane Ait Melloul	65,2	24,0	7,7	3,1	62,2	20,5	9,6	7,8	64,9	23,6	7,9	3,6
Taroudannt	64,0	22,1	8,5	5,4	51,5	9,5	20,4	18,6	52,2	10,3	19,7	17,8
Tata	50,6	25,8	10,0	13,6	46,4	13,7	16,1	23,7	46,7	14,6	15,7	23,0
Tiznit	61,2	27,4	7,0	4,3	54,8	15,4	16,2	13,6	55,3	16,2	15,6	13,0
Région	64,0	22,9	8,6	4,5	53,1	10,9	18,7	17,3	54,7	12,7	17,2	15,4
Maroc	60,8	24,5	9,7	5,0	54,9	8,7	21,2	15,3	54,3	10,9	19,7	14,1

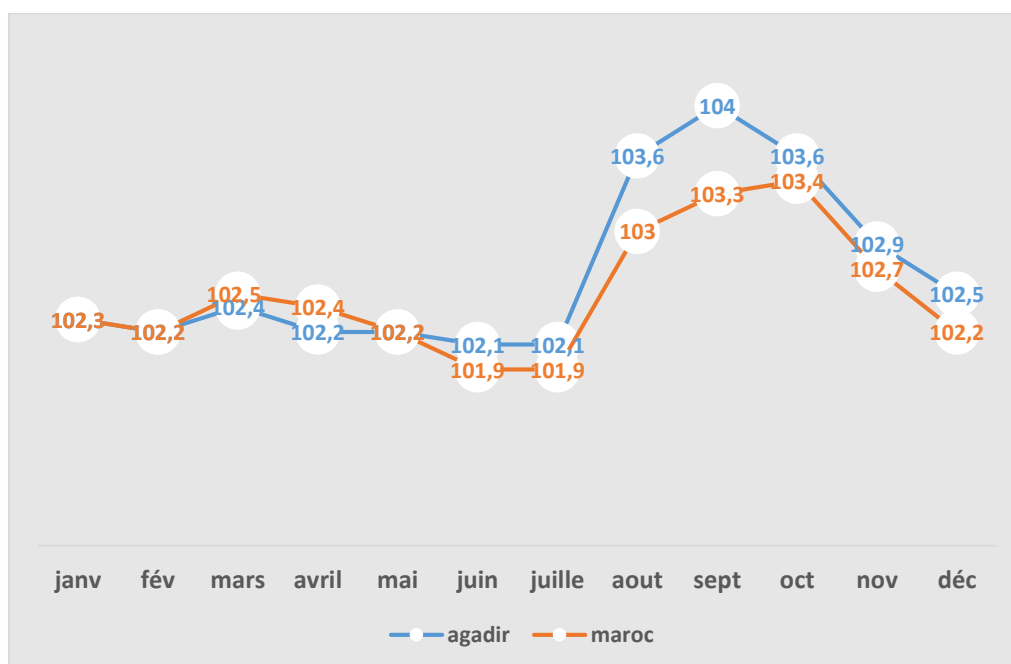
Source : HCP-Carte de la pauvreté multidimensionnelle 2004-2014

3.4.3 Prix à la consommation

Le Haut-commissariat au Plan réalise une enquête permanente sur les prix à la consommation dont les données servent de base pour le calcul mensuel de l'Indice des Prix à la Consommation (IPC). Cet indice (base 100 : 2017), permet de mesurer la variation relative des prix des biens et des services acquis par la population de référence, à un stade donné de commercialisation. L'indice permet de suivre la conjoncture économique, de faire des comparaisons dans le temps et dans l'espace et d'évaluer le pouvoir d'achat du consommateur.

Concernant la région de Souss Massa, cet indice est élaboré au niveau de la ville d'Agadir, le choix des points de vente a été effectué de manière à assurer une bonne représentativité des produits de consommation. Ce champ a été élargi pour inclure les grandes surfaces. Au niveau de la ville d'Agadir le nombre des points de vente s'élève à 500 points.

Grphe 10 : Evolution de l'Indice des prix à la consommation, Agadir 2020



Source : Indice des prix à la consommation, Rapport Annuel 2020 -Ville d'Agadir

Durant l'année 2020, le niveau de l'IPC au niveau de la ville d'Agadir, va de pair avec celui enregistré au niveau national de point de vue tendance avec une fourchette d'un minimum de -0.7 au cours du mois de septembre et d'un maximum de 0.2 enregistré au mois d'avril. Aussi, des fluctuations cycliques caractérisent l'IPC au niveau de la ville d'Agadir, ainsi qu'au niveau de l'ensemble du pays. En effet, l'évolution, caractérisée par une tendance modérée au cours du premier semestre, a augmenté significativement pendant les mois d'août, septembre et octobre, pour revenir progressivement à ses niveaux habituels en fin d'année.¹⁴

¹⁴ Haut-Commissariat au Plan, indice des prix à la consommation (base 100 :2017), rapport annuel 2020, ville d'Agadir

Partie 2 : Potentialités, contraintes et stratégie de développement de la région Souss Massa

Chapitre 1 : potentialités

1. Secteur sociaux :

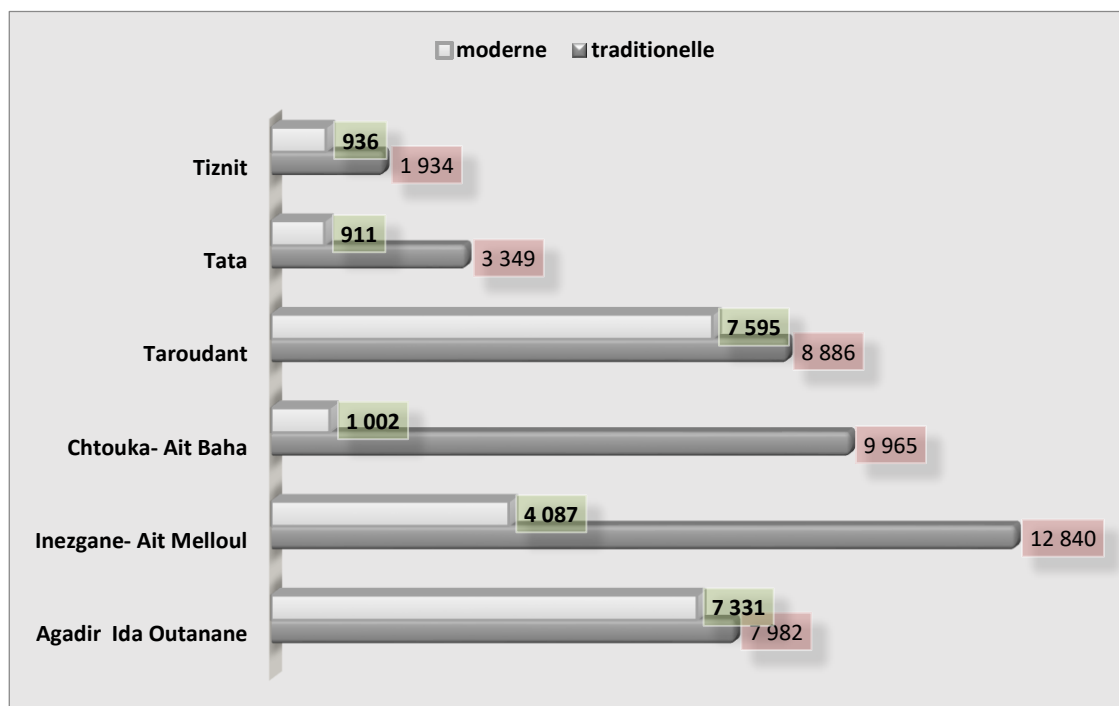
La région de souss massa a connais un développement socioéconomique essentiellement sur : L'enseignement de qualité dans le programme de formation, de sorte à ce quel soit compatible avec les exigences du marché de travail, ainsi que sur la santé en terme d'infrastructure et d'encadrement médical et la promotion de la situation de l'emploi des jeunes et des femmes au niveau de la région.

1.1 Enseignement :

A. Enseignement préscolaire :

L'enseignement préscolaire concerne les élèves âgés entre trois et cinq ans et regroupe deux types d'établissements : Traditionnels et modernes. Le graphe ci-dessus montre que l'effectif des élèves inscrits dans les écoles traditionnelles au titre de l'année scolaire 2019-2020 est nettement supérieur à celui enregistré dans le cadre de l'enseignement moderne qui a atteint 44 956 élèves dont 20 927 sont de sexe féminin contre 26 641 élèves (12 854 de sexe féminin) pour l'enseignement moderne public et privé.

Graphe 11 : Répartition des élèves de l'enseignement préscolaire par provinces et préfectures (2019-2020)



Source : Académie régionale de l'Education de la région Souss Massa

B Enseignement primaire

Au cours de l'année scolaire 2019/ 2020, la région dispose de 721 écoles publiques dont 531 sont en milieu rural, et 224 relevant du secteur privé. Concernant les classes utilisées au niveau de l'enseignement public, leur effectif du corps enseignant atteint 13 219 au titre de l'année scolaire 2019-2020 dont 9 055 sont en milieu rural. La province de Taroudant en concentre quasiment la moitié (40.70%) suivie de la province Chtouka ait Baha 16% et la préfecture d'Agadir Ida Outanane avec (14,49%), puis de la préfecture Inzegane Ait Melloul avec (13,10%).

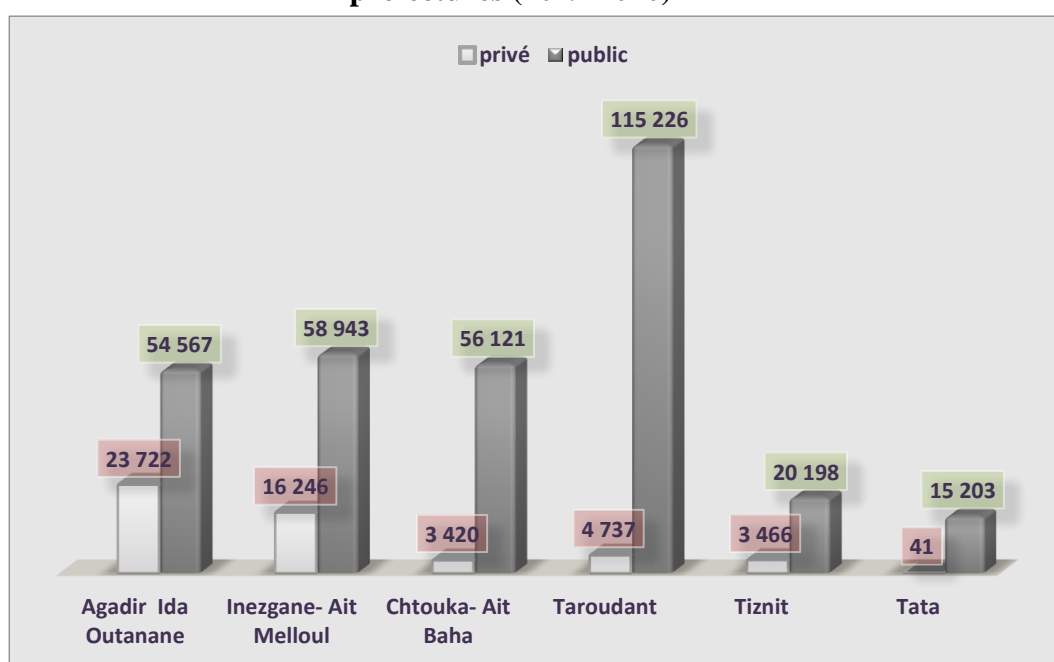
Tableau 10 : Nombre des établissements et classes selon le milieu et les provinces et préfectures

Provinces et préfectures	Ecoles autonomes et secteurs scolaires et Ecole Communautaire		Classes		Etablissements contenant le primaire	
	Rural	Total	Rural	Total	Rural	Total
	Agadir Ida Outanane	58	107	980	1 916	9
Inezgane Ait Melloul	12	88	266	1 733	1	75
Chtouka Ait Baha	101	110	1 916	2 117	12	19
Taroudant	223	266	4 324	5 381	0	25
Tiznit	70	86	1 014	1 292	0	11
Tata	46	64	555	780	0	1
Total	510	721	9 055	13 219	22	224

Source : Académie régionale de l'Education de la région Souss Massa

L'effectif des élèves de l'enseignement primaire public et privé, a atteint au titre de l'année scolaire (2019-2020), 371 890, dont 177 805 sont des filles, soit (47,81%). Il est à signaler également que (35,49%) du total des élèves se trouvent en milieu urbain de la région

Graphe 12 : Effectif des élèves selon le type d'enseignement et les provinces et préfectures (2019-2020)



Source : Académie régionale de l'Education de la région Souss Massa 2019

C Enseignement secondaire Collégial

Au cours l'année scolaire 2019-2020, le nombre d'établissements de l'enseignement secondaire collégial public, a atteint 160 établissements dont (50.62%) sont localisés en milieu rural. Concernant les classes utilisées au niveau de l'enseignement public, leur effectif a atteint 3 913 classes au titre de l'année scolaire 2019-2020 dont 1782 sont en milieu rural.

Tableau 11 : Nombre des établissements et classes selon le milieu et les provinces et préfectures

Provinces et préfectures	Collèges		Classes	
	Rural	Total	Rural	Total
Agadir Ida Outanane	12	33	258	763
Inezgane Ait Melloul	4	33	97	806
Chtouka Ait Baha	18	22	463	615
Taroudant	33	45	668	1 195
Tiznit	5	12	171	319
Tata	9	15	125	215
Total	81	160	1 782	3 913

Source : Académie régionale de l'Education de la région Souss Massa 2019

L'effectif du corps enseignant pour le public et le privé, a atteint 5281 dont (64.36%) sont des masculins et ce durant l'année scolaire 2019-2020. (29,61%) du personnel enseignant, public et privé, exercent dans la province de Taroudant suivie des préfectures d'Inezgane Ait Melloul avec une part de (20.73%) et 'Agadir Ida Outanane ave une part de (19.67%) et de (14.65%) pour Chtouka ait Baha, à la fin une part de (9.69%) pour Tiznit et (5.62%) pour la province de Tata.

Tableau 22 : Effectif du corps enseignants (public et privé) par sexe et provinces et préfectures (2019-2020)

Provinces et préfectures	Féminin	masculin	Total
Agadir Ida Outanane	490	549	1 039
Inezgane Ait Melloul	483	612	1 095
Chtouka Ait Baha	236	538	774
Taroudant	461	1 103	1 564
Tiznit	152	360	512
Tata	60	237	297
Total	1 882	3 399	5 281

Source : Académie régionale de l'Education de la région Souss Massa

Quant aux élèves de l'enseignement secondaire collégial public et privé au cours de l'année 2019-2020, leur effectif s'est élevé à 150 997. Au cours de la même année scolaire, la part des filles a atteint (46.46%) de l'ensemble des élèves dans la région. Selon les provinces, la province de Taroudant se trouve en tête avec (28.38%) du total des élèves, suivie de la préfecture d'Agadir Ida Outanane avec (22.78%) et la préfecture d'Inezgane Ait Melloul (22.10%) et (15.08%) pour Chtouka ait Baha, à la fin une part de (7.07%) pour Tiznit et (4.55%) pour la province de Tata

Tableau 13 : Effectif des élèves selon le type d'enseignement et les provinces et préfectures (2019-2020)

Provinces et préfectures	Public		Privé		Total	
	Total	filles	Total	filles	Total	filles
Agadir Ida Outanane	28 111	13 442	6 296	2 953	34 407	16 395
Inezgane Ait Melloul	30 253	14 567	3 132	1 480	33 385	16 047
Chtouka Ait Baha	22 469	10 022	311	144	22 780	10 166
Taroudant	41 801	19 038	1 065	482	42 866	19 520
Tiznit	10 156	4 521	527	268	10 683	4 789
Tata	6 876	3 239	0	0	6 876	3 239
Total	139 666	64 829	11 331	5 327	150 997	70 156

Source : Académie régionale de l'Education de la région Souss Massa

D. Enseignement secondaire qualifiant et post secondaire

La région de Souss-Massa dispose de 106 lycées publics au titre de l'année scolaire 2019-2020 dont (62.26%) sont localisés dans le milieu urbain. Le nombre d'Internats a atteint 27 dont seulement huit sont en milieu rural.

L'effectif des élèves inscrits dans l'enseignement secondaire qualifiant public s'est élevé à 83 039 élèves dont 49.76 % sont des filles. Parmi l'ensemble de ces élèves, 21 914 se trouvent en milieu rural de la région soit un part de 26.39%.

E. Enseignement supérieur

Les établissements d'enseignement supérieur de la région comprennent l'Université Ibn Zohr (qui comprend huit facultés, trois écoles supérieures (ENCG, ENSA, EST), un centre des sciences et techniques, le Campus Universitaire Ait Melloul et une annexe de l'institut Agronomique et Vétérinaire Hassan II - Complexe Horticulture d'Agadir (I.A.V)). L'université Ibn Zohr est considérée comme l'une des plus grandes universités marocaines, elle comprend 16 institutions universitaires réparties sur 8 villes et 5 régions (Agadir, Ait Melloul, Taroudant, Ouarzazate, Laayoune, Guelmim, Essemara et Dakhla), ce qui lui permet de couvrir plus de (50%) du territoire national.

L'effectif des étudiants de l'enseignement supérieur dans ses différents établissements au cours de l'année universitaire 2019-2020 a atteint un total de 114 112 étudiants dont (52 826) sont des filles, répartis par établissements comme suit :

Tableau 14 : Enseignement supérieur public, nombre d'étudiants par université et établissement, 2019-2020

Etablissement	Ensemble	Dont filles
Faculté des Sciences Agadir (F.S.)	21 655	10 482
Faculté des Lettres et des Sciences Humaines Agadir (F.L.S.H)	9 559	4 571
Faculté des Sciences Juridiques, Economiques et Sociales Agadir (F.S.J.E.S)	37 463	16 248
Ecole Nationale des Sciences Appliquées Agadir (E.N.S.A)	1 500	649
Ecole Nationale de Commerce et Gestion Agadir (E.N.C.G)	2 451	1 461
Ecole Supérieure de Technologie Agadir (E.S.T)	1 504	934
Faculté Polydisciplinaire de Taroudant (F.P.T)	3 310	1 921
Faculté de Chariaa Ait Melloul (F.C)	7 858	2 958
Faculté de médecine et de pharmacie Agadir	509	315
Centre des sciences et techniques -Campus Universitaire Ait Melloul	4 939	2 384
Faculté des Sciences Juridiques, Economiques et Sociales - Campus Ait Melloul	17 725	8 110
Faculté des Langues, des Arts et des Sciences Humaines - Campus Ait Melloul	5 372	2 674
Institut Agronomique et Vétérinaire Hassan II - Complexe Horticulture d'Agadir (I.A.V.)	267	119
Total	114 112	52 826

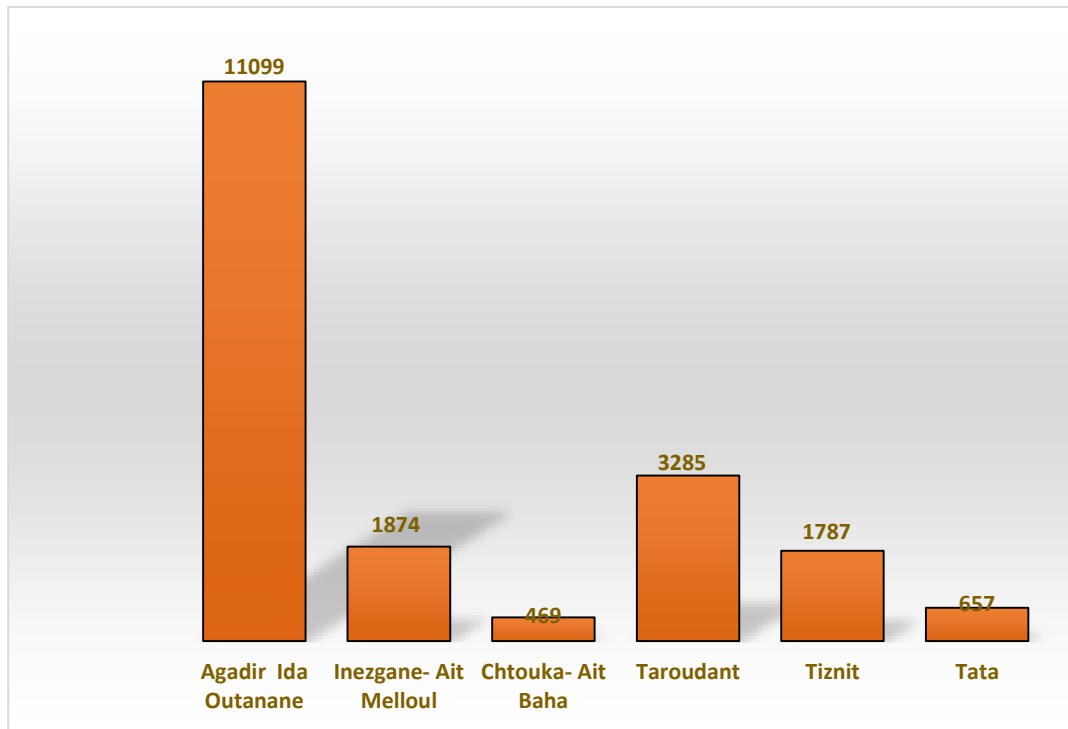
Source : *Université Ibn Zohr*

Ceci s'ajoute à la contribution du secteur privé dans le domaine de l'enseignement supérieur, par la formation des étudiants dans différentes domaines à savoir : La gestion financière et comptable, Les études supérieures en Informatique, le tourisme, les professions médicales et Infirmier, le marketing, les langues vivantes...

F. Formation professionnelle

Les effectifs de la formation professionnelle publique et privée ont atteint 19173 stagiaires au titre de l'année scolaire 2019-2020 dont (33.42%) sont inscrits dans le niveau de technicien et (23.49%) dans le niveau de qualification, (31.04 %) au niveau de technicien spécialisé et (19.04 %) au niveau de spécialisation, Selon les provinces, la préfecture d'Agadir-Ida-Outanane occupe la première place avec (57%) de l'ensemble des stagiaires, suivie de la province de Taroudant avec (17.14%) et la préfecture d'Inzegane-Aït Melloul avec (9.77%).

Graphe 13 : Effectifs des stagiaires selon le secteur par provinces et préfectures 2019-2020



Source : Académie régionale de l'Education de la région Souss Massa

Tableau 35 : Effectifs des stagiaires selon le secteur par provinces et préfectures (2019-2020)

provinces et préfectures	spécialisation	Qualification	Technicien	Tech spécialisé	Total
Agadir Ida Outanane	705	2425	4 311	3658	11 099
Inezgane- Ait Melloul	358	274	520	722	1 874
Chtouka- Ait Baha	168	136	116	49	469
Taroudant	701	900	899	785	3 285
Tiznit	296	530	330	631	1 787
Tata	81	239	230	107	657
Total	2 309	4504	6 406	5952	19 171

Source : Académie régionale de l'Education de la région Souss Massa

1.2 Santé

La région connaît une amélioration significative de la couverture médicale et des équipements de santé, mais elle n'a pas encore répondu totalement aux besoins de la population, compte tenu de ses dimensions démographiques et géographiques. En effet la plupart des unités hospitalières et des cadres médicaux sont localisés dans les préfectures d'Agadir Ida Outanane

et Inezgane Ait Melloul, comme il existe également une grande disparité entre les zones urbaines et rurales

A. Infrastructure sanitaire

La région dispose en 2020, de 1 hôpital spécialisé et 8 hôpitaux généraux avec une capacité totale de (1543 lits) dont (544 lits) à Agadir, soit (35.25%) de la capacité régionale¹⁵. Elle abrite également 51 centres de santé urbains, 150 centres de santé ruraux et communaux et 102 dispensaires ruraux

Tableau 16 : Infrastructure publique selon les provinces et préfectures, Année 2020

Provinces et Préfectures	Centres de Santé Urbains			Centres de Santé Ruraux et communaux	
			Dispensaires Ruraux		
	ALA	SLA		SLA	ALA
Agadir Ida Outanane	3	11	13	4	5
Inezgane Ait Melloul	3	11	4	1	1
Chtouka Ait Baha	1	1	15	8	13
Taroudant	6	6	29	61	19
Tiznit	1	2	28	10	12
Tata	3	3	13	8	8
Total	17	34	102	92	58

Source : Direction Régionale de la Santé 2020

ALA : avec lits pour accouchement

SLA : sans lits pour accouchement

La répartition géographique des établissements de santé publique et privée au niveau de la région, montre des disparités entre les préfectures et provinces dans le domaine de la santé, le grand Agadir occupe le premier rang au niveau de l'infrastructure sanitaire, alors que les provinces de Chtouka Ait Baha et Tata sont les moins équipées au niveau régional.

Tableau 17 : Infrastructure sanitaires publiques et privées, par province et préfectures-2020

Provinces et préfectures	Hopitaux		Pharmaciens		Dentiste		Medecin	
	Nombre	Lits	nfirmier	Privé	Public	Privé		
Agadir Ida Outanane	1	544	329	261	7	222	5	57
Inezgane- Ait Melloul	1	310	262	149	3	34	3	32
Chtouka- Ait Baha	1	56	235	54	2	6	6	21
Taroudant	2	305	567	141	2	37	2	61
Tata	1	58	200	10	2	0	2	16
Tiznit	2	270	315	47	3	26	4	29
Souss - Massa	8	1543	1908	922	19	325	22	216

Source : Direction Régionale de la Santé 2020

¹⁵ Selon la direction régionale de la santé-2020

La répartition géographique des établissements la santé publique et privé au niveau de la région, montre des disparités entre les préfectures et provinces dans le domaine, le grand Agadir occupe le premier rang, alors que les provinces de Chtouka Ait Baha et Tata sont les moins équipées au niveau régional.

B. Encadrement Médical

L'encadrement médical public est assuré par 216 médecins, 1908 infirmières dont 505 sages-femmes, 147 anesthésistes, 1169 polyvalents et 87 psychiatres.

Tableau 18 : Répartition du personnel médical par provinces et préfectures 2020

Provinces et préfectures	sage-femme	Anesthésie	psychiatrie	polyvalent	Total
Agadir Ida Outanane	110	38	8	173	329
Inezgane Ait Melloul	86	30	31	115	262
Chtouka Ait Baha	71	18	0	146	235
Taroudant	122	31	22	392	567
Tiznit	70	18	26	201	315
Tata	46	12	0	142	200
Total	505	147	87	1169	1908

Source : Direction Régionale de la Santé 2020

1.3 Activité et Emploi

Le taux de chômage au niveau de la région de Souss-Massa en 2020 est de (11.8%) varie entre (15.4 %) au niveau de la préfecture d'Agadir Ida Outanane et (9.2%) au niveau de la province de Chtouka Ait Baha, Selon le milieu de résidence, le taux de chômage atteint un maximum de (14.4%) en milieu urbain contre (7.5%) seulement dans le milieu rural.

La région compte plus de chômeurs masculin que les féminins, le taux de chômage étant par sexe est respectivement de (11.1%) contre (14.4%).

En milieu rural de la région, le taux d'activité est supérieur à celui enregistré en milieu urbain. Il atteint son maximum au niveau de la province de Chtouka Ait Baha avec un taux en milieu urbain de (46.4 %), la province de Tiznit enregistre le taux le plus faible en milieu rural avec (37,7%).

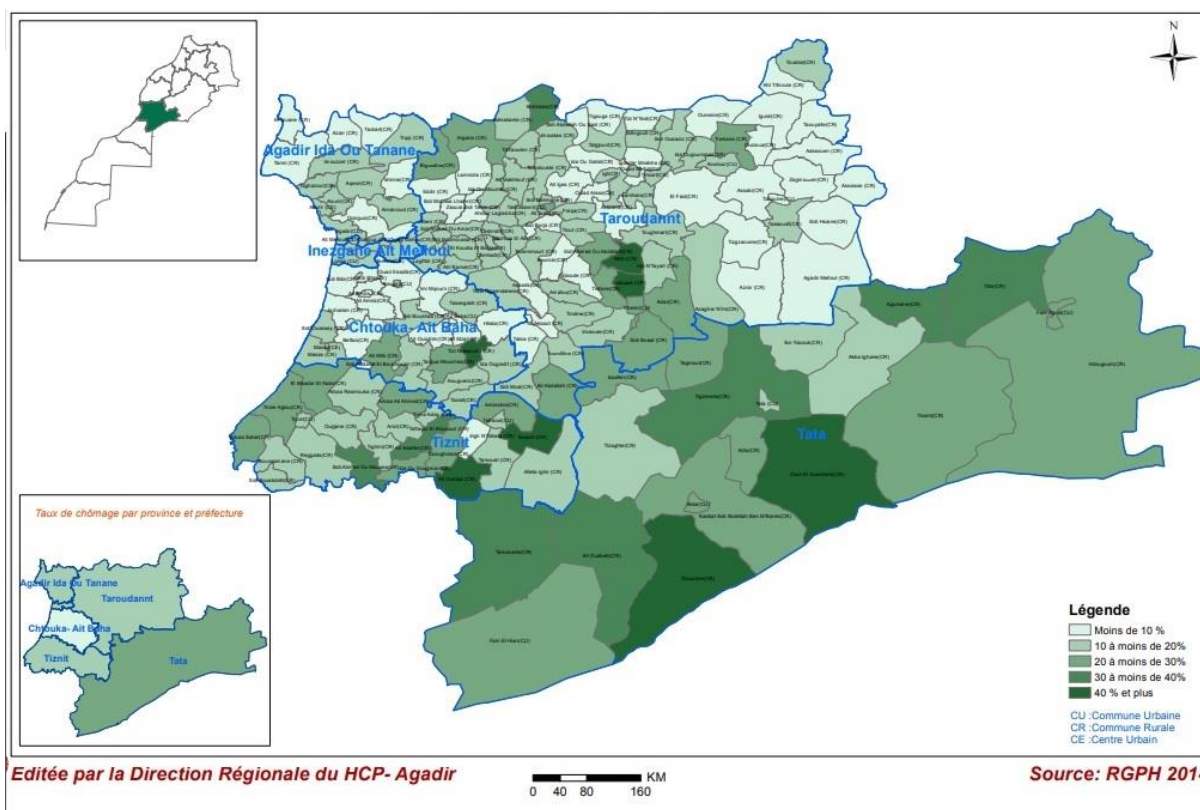
Tableau 19 : Taux d'activité et de chômage selon le milieu de résidence et selon les provinces et préfectures en en (%) année 2020

Provinces et Préfectures	Urbain		Rural		Ensemble	
	Taux d'activité	Taux de chômage	Taux d'activité	Taux de chômage	Taux d'activité	Taux de chômage
Agadir Ida Ou Tana	41,2	16,9	43,6	F	41,5	15,4
Chtouka- Ait Baha	46,4	8,4	42,3	9,7	43,6	9,2
Inezgane Ait Mellou	40,6	15,0	42,6	F	40,7	14,6
Taroudant	43,5	12,3	43,4	7,2	43,4	7,9
Tiznit	F	F	34,1	7,7	35,8	8,9
Région	41,5	14,5	41,6	7,5	41,5	11,8
Maroc	41,9	15,8	50,0	5,9	44,8	11,9

Source : Enquête Nationale sur l'Emploi 2020

F: Trop faible pour être utilisé

Carte 5 : Taux de chômage par commune en (%) année 2014

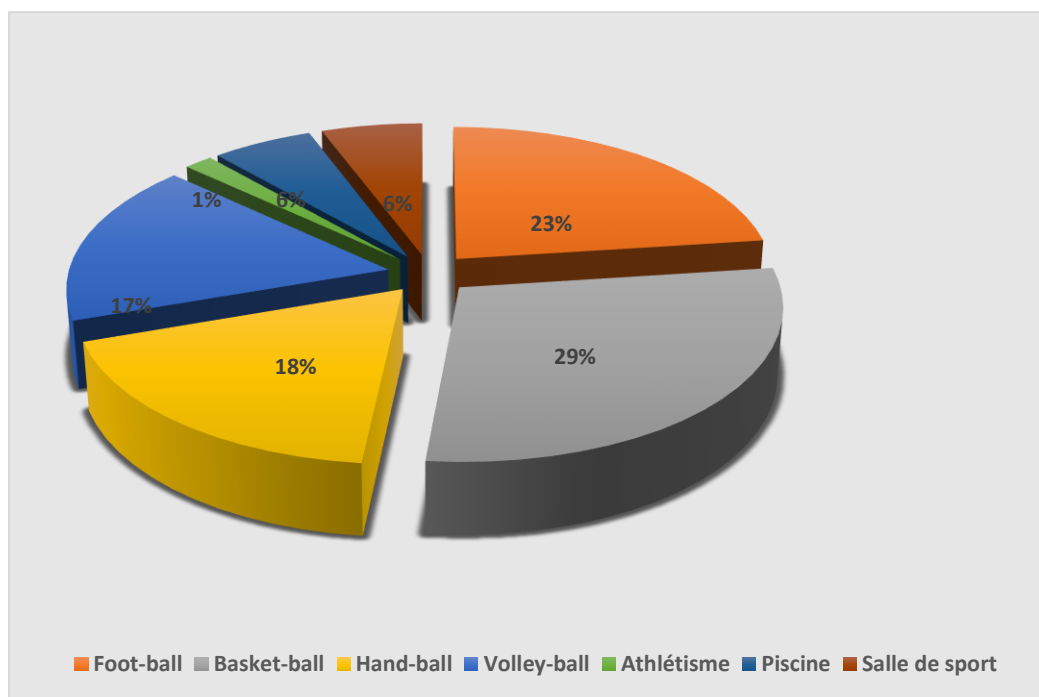


1.4 Jeunesse et Sports

A. Installations sportives

La région du Souss-Massa dispose de 122 installations sportives dont 28 concernent le football, 35 terrains de basket-ball, 21 terrains de volley-ball et 22 terrains de hand-ball. Elle dispose également de 2 terrains d'athlétisme, 7 piscines et 7 salles de sport. Ces installations restent cependant insuffisantes pour répondre aux besoins des jeunes et pour promouvoir leurs talents sportifs.

Graphe 14 : Installation sportives en (%) année 2020



Source : Direction régionale du ministère de la culture de la jeunesse et des sports 2020

B. Activités culturelles et loisirs

En 2020 la région de Souss-Massa, comptait 21 foyers féminins qui ont accueilli un total de 1689 bénéficiaires dont (62.75%) ont participé aux activités de rayonnement. La région dispose de 22 jardins d'enfants ayant accueilli 1759 bénéficiaires dont 962 ont bénéficié des activités institutionnelles au cours de l'année. Elle dispose aussi de 22 maisons des jeunes dont 4 établissements se trouvent à Agadir, 8 à Taroudannt, 7 à Tata et 3 à Tiznit. Ces établissements ont accueilli 106 828 bénéficiaires en 2020 dont 81 447 jeunes qui ont participé aux activités de rayonnement et (25 381) à des activités normales.

Tableau 20 : Nombre des Foyers féminins et jardin d'enfants selon les provinces et préfectures Année 2020

Provinces et préfectures	Nombre de foyers féminins	Jardins d'enfants	Maisons des jeunes
Agadir Ida Outanane	3	3	4
Inezgane Ait Melloul	3	3	
Chtouka Ait Baha	1	1	
Taroudant	7	8	8
Tiznit	5	5	3
Tata	2	2	7
Total	21	22	22

Source : Direction régionale de la Jeunesse et des Sports

2. Secteurs productifs

L'économie de la région Souss Massa repose essentiellement sur l'agriculture, le Tourisme, la pêche et l'industrie alimentaire (Transformation et mise en conserves, conditionnement, huile d'Argane...). La répartition de ces activités sur le territoire régional reflète encore, l'existence de disparités au niveau des entités de la région. Cette économie est marquée par son orientation vers l'exportation des produits agricoles et produits de la mer, qui constitue une partie importante de produit intérieur brut régional.

2.1 Agriculture

Le secteur de l'agriculture constitue l'un des piliers majeurs de l'activité économique de la région, et ce, malgré des facteurs climatiques défavorables ; Un climat sec et la Superficie Agricole Utile (SAU) de la région ne représente qu'environ (9%) de la superficie totale régionale (450 000 hectares). Les terres les plus fertiles se situent essentiellement dans les plaines du Souss Massa, où les primeurs et les agrumes constituent les principales productions.

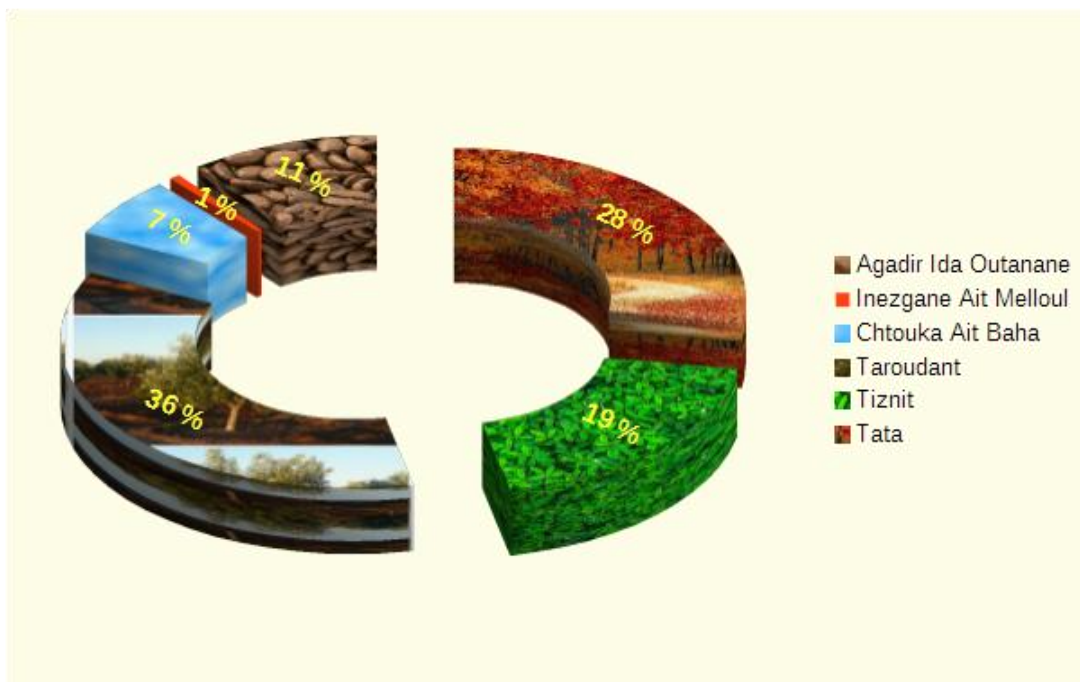
Tableau 21 : Superficie cultivée en céréales en milliers d'hectares selon les provinces et préfectures, 2019-2020

Provinces et Préfectures	Blé tendre	Blé dur	Orge	Total
Agadir Ida Outanane	1 278	288	4 865	6 431
Inezgane Ait Melloul	1 280	170	130	1 580
Chtouka Ait Baha (Zone ORMVA SM)	1 320	20	230	1 570
Taroudant (Zone ORMVA SM)	3 520	880	1 060	5 460
superficie totale régionale			451 165	
Total du superficie cultivée			15 041	

Source : Office Régional de Mise en Valeur Agricole Souss-Massa

La région dispose aussi d'une importante zone forestière, elle couvre environ (22%) du territoire régional dont (36%) se trouve dans la province de Taroudannt et (28%) dans la province de Tata. Elle constitue une véritable barrière naturelle contre la désertification et l'érosion hydrique et éolienne et les tempêtes de sable, en plus de son rôle majeur aux niveaux social et économique.

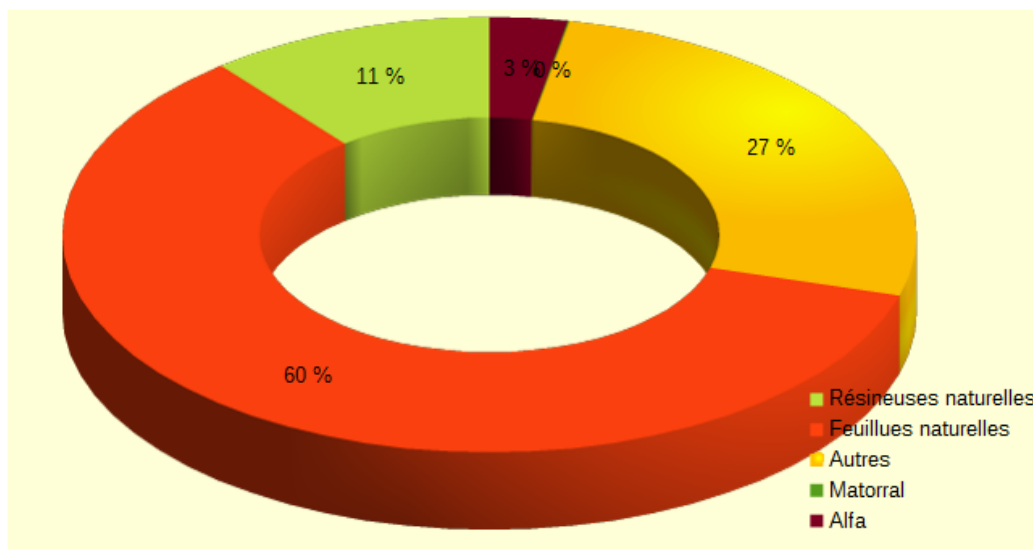
Graphe 15 : Superficies des essences forestières naturelles par province et préfecture en (%) année 2019



Source : Office régional de la mise en valeur Agricole Souss Massa

Malgré l'existence d'une diversité forestière régionale (arganier, chêne vert, thuya, pins et genévriers), l'arganier domine plus de (63%) de la superficie forestière avec environ (730.000 ha).

Graphe 16 : Répartition des essences naturelles par type d'arbre en (%)

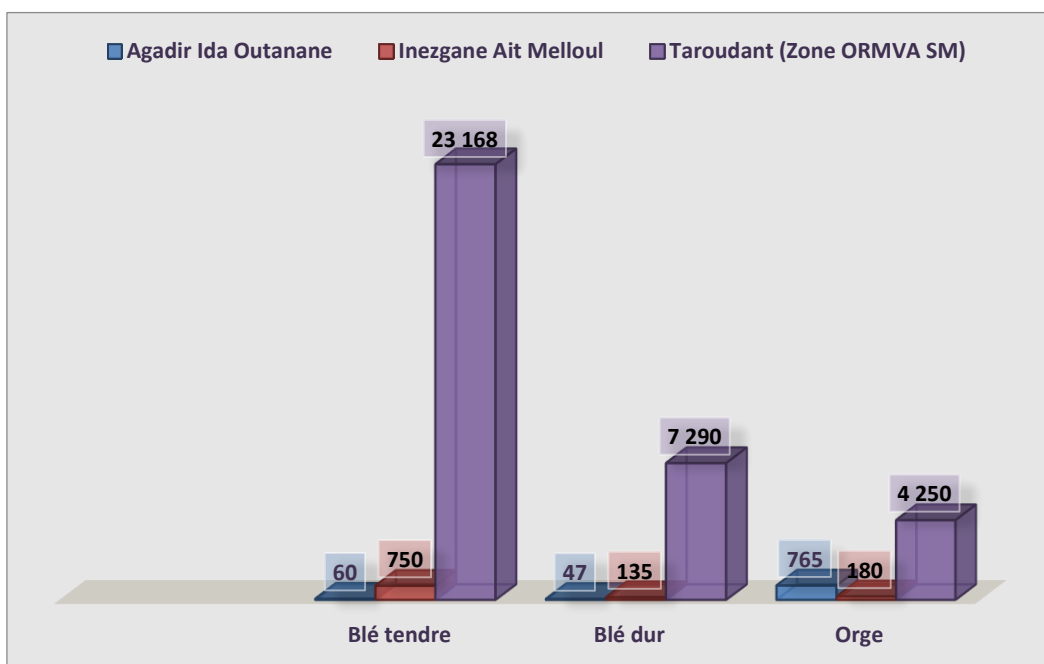


Source : Office régional de la mise en valeur Agricole Souss Massa

Malgré les contraintes auxquelles est confrontée l'agriculture dans la région, en particulier celles liées aux conditions climatiques et à la rareté de l'eau, elle recèle les potentiel qui lui permet de se distinguer au niveau national : La rentabilité élevée des agrumes et primeurs, véritables atouts de la région. A cet égard la production maraîchère est en nette évolution au niveau de la région, à 1 715 052 tonnes. Celle d'agrumes 375 350 tonnes durant la campagne (2019-2020) (Zone ORMVA SM).

En termes de production céréalière, la contribution de la région demeure importante, elle est de l'ordre de 36 645 Q lors de la campagne 2019-2020 (Zone ORMVA SM). La province de Taroudannt vient en tête avec une production 21 282 Q en en 2017-2018 contre 34 708 Q en 2019-2020.

Graphe 17 : Production annuelle des céréales selon les provinces et préfectures en(Q)



Source : office régional de mise en valeur agricole souss massa 2020

La région Souss-Massa est marquée par la présence d'une agriculture traditionnelle importante, au niveau des zones de montagne et des oasis jouissant d'un système de culture spécifique. Les produits authentiques ou de terroir tels que le safran, les dattes, le henné, les roses, l'argan constituent un créneau important à développer.

L'élevage constitue l'une des sources les plus importantes des revenus de la population rurale de la région, en tant qu'activité complémentaire à l'agriculture, surtout dans les zones où les potentialités culturelles sont limitées. L'élevage extensif est le plus répandu au niveau de la région. Le troupeau de la région Souss-Massa représente (8,49%) du troupeau national. Cette proportion varie d'une espèce à l'autre. Les caprins dont l'Arganeraie est la zone de prédilection représentent (18.83%) du troupeau caprin au niveau national, suivi par les ovins et les bovins qui représentent (6.34%) et (3.67%) de leurs espèces.

Tableau 22 : Effectifs du cheptel par province et préfecture 2019-2020 en milliers de têtes

Provinces et préfectures	bovins	ovins	caprins	Total
Agadir Ida ou Tanane	2.2	73.6	87.2	163
Chtouka ait Baha	20.2	412.7	223.1	656
Inzegane ait Melloul	1.7	34.1	14.1	49.9
Taroudant	89.5	537.6	523.2	1 150.3
Tata	2.7	121.8	172.8	297.3
Tiznit	6.3	176.4	108.1	290.8
Total souss massa	122.6	1 356.2	1 128.5	2 607.3
Total Maroc	3 337.4	21 592.1	5 993.7	30 923.2

Source : annuaire statistique du Maroc 2020

2.2 La Pêche Maritime

Le secteur de la pêche maritime, constituant le troisième atout économique de la région, après l'agriculture et le tourisme, en raison de son rôle primordial dans le développement du secteur des industries de transformation, localisée dans une frange littorale qui s'étend sur la façade atlantique sur un linéaire de 180 km. Cette zone côtière constitue un pôle d'attraction important pour les activités socio-économiques d'intérêt régional, compte tenu de son poids démographique, économique et de sa fonction dans l'organisation de l'espace régional.

Tableau 23 : Evolution des débarquements des produits de la pêche côtière et artisanale par port en (tonne et milliers de dh)

Année	2017	2018	2019	2020	2017	2018	2019	2020
	Quantité (en tonne)				Valeur (en milliers de DH)			
Ports								
Agadir	28 758	4 871	24 774	37 993	260 212,00	73 345,00	#####	302 440,00
Imessouane	740	64	256	1297	16 524,00	1 910,00	14 669,00	16 837,00
Imi ouaddar	202	57	239	284	12 819,00	4 752,00	15 423,00	12 746,00
Taghazout	36	14	72	72	2 282,00	1 292,00	4 614,00	2 493,00
Sidi Boulfdaïl	149	83	91	77	5 048,00	4 586,00	3 915,00	2 605,00
Aglou	67	43	45	51	1 833,00	1 560,00	1 424,00	1 176,00
Tifnit	74	9	110	107	4 057,00	613,00	5 696,00	4 965,00
Rkounte	-	-	-	17	-	-	-	771,00
Total	30 026	5 141	25 587	39 898	302 775,00	88 058,00	#####	344 033,00

Source : Office National de la Pêche

La production régionale de la pêche côtière et artisanale est passée de 25 587 tonnes, pour une valeur de 362 986.00 milliers de dhs en 2019 à 39 898 tonnes pour une valeur 344 033.00 milliers de dhs en 2020.

Le port d'Agadir constitue l'un des principaux catalyseurs du développement régional. En effet, l'importance de la production halieutique à Agadir (soit près de 37 993 tonnes en

2020), sa capacité de traitement, ses infrastructures et équipements font de lui le premier port hauturier de pêche du Royaume. La pêche côtière à Agadir se caractérise par l'abondance, la diversification et la qualité de ses produits, notamment le poisson blanc, le poisson pélagique, les céphalopodes et les crustacés.

S'agissant de la production du poisson blanc, le port d'Agadir occupe la première place à l'échelle régionale avec (90.91%) en quantité et (89.23%) en valeur en 2020. Quant au poisson pélagique, le port d'Agadir occupe une place de choix dans la capture de certaines espèces, notamment le Maquereaux et l'Anchois et les sardines.

Le tableau ci-après montre les produits de la pêche côtière et artisanale selon l'espèce et les ports en 2020.

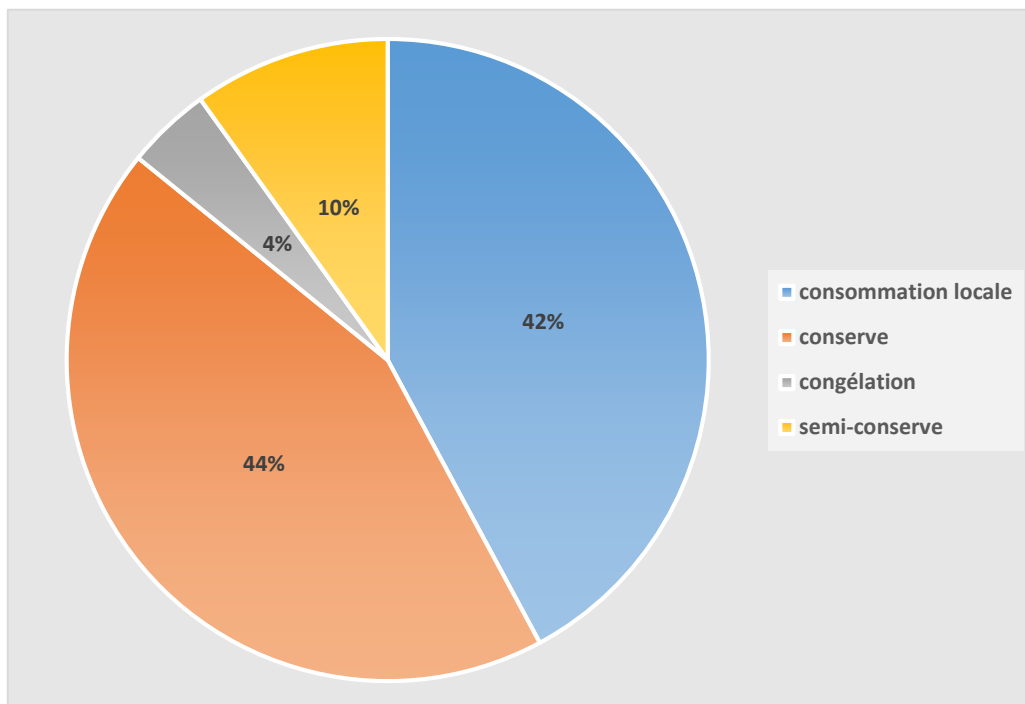
Tableau 24 : pêche côtière et artisanale selon l'espèce et les ports en (tonne et milliers de dh) année 2020

Espèces	Poisson Pélagique	Poisson Blanc	Céphalopodes
Quantité (en tonne)			
Agadir	31 898	4 284	1 278
Imessouane	821	353	118
Immiouddar	3	7	273
Taghazoute	22	0	50
Tifnit	0	0	17
Sidi boulfdaïl	0	53	23
Aglou	28	15	8
Total	32 772	4 712	1 767
Valeur (en 1000 DH)			
Agadir	125 683	85 218	64 719
Imessouane	2 216	8 000	6 073
Immiouddar	18	384	12 271
Taghazoute	56	7	2 430
Tifnit	0	5	767
Sidi boulfdaïl	2	1 416	1 187
Aglou	322	473	382
Total	128 297	95 503	87 829

Source : Office National de la Pêche à Agadir

La consommation locale absorbe une bonne part du produit de la pêche côtière dans la région, soit un volume de 9 063 tonnes, représentant une proportion de (42,14%). Le reste de la production est exploité dans des industries de transformation, en particulier l'industrie de conserverie (57,86%).

Graphe 18 : Destination des produits de la pêche côtière, en (%) Année 2019



Source : Délégation des pêches maritimes d'Agadir (Annuaire régionale Souss Massa 2019)

- **La flotte de la pêche côtière et artisanale**

La région dispose d'une flottille de pêche côtière importante et diversifiée. La quasi-totalité de cette flotte est concentrée dans le port d'Agadir, soit 1218 bateaux en 2020.

Tableau 25 : Nombre d'Etat de la flotte de la pêche côtière par port, Année 2020

Type de navires	Nombre bateaux par point de débarquement			
	Agadir	Imessouane	Immiouadda	Taghazout
Senneurs (sardinier)	211	0	0	0
Chalutiers	257	0	0	0
Chalutiers palangric	74	0	0	0
Canots	676	230	171	106
Total	1 218	230	171	106

Source : Office National de la Pêche à Agadir

- **La flotte de la pêche hauturière**

La flotte de la pêche hauturière immatriculée au port d'Agadir est constituée de 231 bateaux. Les prises de cette pêche pour l'année 2019 réparties entre céphalopodes et crevettes (respectivement 84,41% et 15,58%). Le tableau suivant illustre l'Etat de la flotte hauturière au port d'Agadir :

Tableau 26 : Nombre d'Etat de la flotte de la pêche hauturière immatriculée au port d'Agadir, Année 2019

Type de navires	Nombre	T.J.B	Equipage
Chalutier-congélateur-céphalopodier	195	9 876	4 750
Chalutier-congélateur-crevettier	36	7 664	576
Total	231	17 540	5 326

Source : Délégation des pêches maritimes d'Agadir 2019

2.3 *Tourisme*

La région de Souss-Massa dispose d'un potentiel touristique très important la plaçant en tant que second pôle touristique du Royaume, avec une part prédominante de la ville d'Agadir qui totalise près de (73%) de l'offre touristique de la région. La région de Souss-Massa offre une gamme variée de produits touristiques : un tourisme balnéaire à Agadir, un tourisme culturel à Taroudant et Tiznit (villes traditionnelles) et un tourisme de montagnes, de paysages, et de culture et d'aventures (randonnées dans les montagnes et les oasis).

Tableau 27 : Infrastructure hôtelière de la région en 2019

Provinces et Préfectures	Unités	Chambres	Lits	Touristes	Nuitées
Agadir Ida Outanane	151	16 932	40 183	1 202 550	6 048 411
Inezgane Ait Melloul	17	564	1 111	13 716	44 380
Chtouka Ait Baha	8	134	320	1 125	1 262
Taroudant	36	661	1 406	246	666
Tiznit	13	422	869	7 800	12 843
Tata	28	360	766	13 546	19 101
Souss Massa	253	19 073	44 655	1 238 983	6 126 663

Source : L'observatoire du tourisme Au 31-12-2019 (annuaire statistique régional souss massa 2019)

L'infrastructure hôtelière de la région, est constituée en 2019 de 253 unités hôtelières qui présentent (5.98%) du total national de 44 655 lits (16.57% du total national) assurant (14.94%) de l'offre nationale en termes de chambres (19 073 chambres). La répartition de ces unités touristique témoigne d'une nette disparité entre les unités constitutives de la région, du moment qu'elle montre une forte concentration des services touristiques à Agadir Ida Outanane, qui comprend à elle seules (59.68%) des unités touristiques et (89.99%) de la capacité hôtelière régionale¹⁶

¹⁶ Selon l'Observatoire régional du Tourisme 2019

Le nombre de touristes dans la région a dépassé le seuil d'un million de visiteurs en enregistrant l'arrivée de 1 238 983 touristes en 2019, la préfecture d'Agadir Ida Outanane accueille un nombre très important des touristes qui est de 1 202 550 soit (97,06%) du total régional.

2.4 Mines

La région recèle d'importantes ressources minières, notamment dans les régions de Taroudannt, Agadir Ida Outanane et Tata. Les principaux gisements de minerais et de roches exploités dans la région sont : l'Or, le Cuivre, le Barytine, l'Argent, le Manganèse, le Cobalt, l'Oxyde de fer, le Marbre, le Talc et le Mica.

L'impact du secteur minier dans le développement régional est latent dans le secteur de l'emploi local, il est perçu aussi par les infrastructures de base, de communication (routes, électricité, eau et équipements socio-éducatifs réalisés par les grandes entreprises minières).

Tableau 28 : Production minière en(Tonne) 2020

Provinces et préfectures	Mines	Minerais	Production marchande (tonne)	Quantité de ventes (Tonne)	Effectif des ouvriers
Agadir Ida Outanane	AMLAL	Gypse	70 868	70 868	32
	TIFIRKI	Cuivre	257 008	0	122
Taroudant	TASSERIRT	Cuivre	600	0	4
	OUNAINE IDKKI	Manganese	450	0	20
	TAMALOUKT	Feldspath Sodique	156 783	153 081	57
	OUNAINE IDKKI	Baritine	320	0	10
	IFERD	Baritine	1 323	823	10
	AIT YASSIN	Cuivre/ Baritine	35	0	3
	TISI N'TEST	Feldspath	29 138	27 986	19
	IGUERDA	Fer Oligiste	2 822	1 440	4
	TIMEDRAGHAT	Fer Oligiste	1 592	800	4
	ZGOUNDER	Argent	138 905	13.74	235
	TAZALAKHT	Cuivre	438 836	0	224
	BOU- ANAS	cuivre	960	0	6
	AMDGHAR	Fer oligiste	460	180	4
	TAWRIRTE N'OURCH	Fer oligiste	204	148.9	4
	TIRSAL	talc	459	237	5
Tiznit	Usine D'ourirn	Cuivre	0	16 181	40
Tata	OUD REBEYB	Baritine	1 720	944	9
	TAGUANT	Baritine	1 950	1 385	3

DOUGADIR N'AIT MANSOUR	Fer Oligiste	951.9	393.842	5
JBEL N ZORK	Cuivre	43 300	0	47
TIMZOURINE	Fer Oligiste	1 919	951	7
BOUDI AKKA IGUEREN	Amenthyst	13.625	0	12
TAMZAOUROUT	plomb	85	0	4
OUED LHJER	Baritine	6 480	9 843	21
TOTAL		718 026	285 275	901

Source : délégation régionale de l'énergie et des mines

2.5 Artisanat

L'artisanat occupe une place importante dans l'activité économique et sociale de la région. Il constitue un atout complémentaire de l'industrie touristique régionale et un support réel de l'emploi, d'autant plus qu'il génère des revenus en devises. Parmi ses produits la maroquinerie (tannerie), la poterie, le travail de cuivre et de l'argent (la bijouterie), l'ébénisterie, la tapisserie, la vannerie, etc. Se distinguent par leur qualité artistique

Tableau 29 : Nombre d'apprentis aux centres, d'apprentissage selon les provinces et préfectures En 2019 et 2020

Provinces et préfectures	centres		apprentis	
	2019	2020	2019	2020
Agadir Ida Outanane	1	1	77	21
Inzegane ait Melloul	1	1	60	-
Chtouka ait Baha	1	1	44	09
Taroudant	1	1	83	-
Tiznit	1	1	48	14
Tata	1	1	124	-
Total	6	6	436	44

Source : chambre d'artisanat d'Agadir 2019-2020

La formation professionnelle dans les métiers de l'artisanat est assurée par 6 centres d'apprentissage, accueillant 436 apprentis. Par ailleurs, 67 coopératives artisanales sont en activité dans la région. Elles œuvrent dans divers domaines tels que le textile, le bois, le cuir et les métaux.

Tableau 30 : Nombre de coopératives artisanales selon les provinces et préfectures 2020

Provinces et Préfectures	Secteurs d'activité					Total
	Textiles	Cuir	Bois	Métaux	Artisanat et services divers	
Agadir Ida Outanane	17	5	4	1	52	79
Inezgane Ait-Melloul	22	1	3	1	28	55
Chtouka Ait Baha	9	2	0	1	16	28
Taroudant	7	3	7	1	12	30
Tiznit	15	1	1	5	13	35
Tata	28	1	2	2	52	85
Total	98	13	17	11	173	312

Source : Chambre d'Artisanat d'Agadir-2019

Concernant les exportations artisanales de la région, la préfecture d'Agadir Ida-Outanane occupe la première position avec (2 102 409 dhs) suivi de Tiznit et Taroudant avec respectivement (231 572 dhs) et (104 361dhs). Les exportations concernent divers produit notamment les articles en cuir, en bois, ou en argent, ...etc

Tableau 31 : Répartition des exportations artisanales Valeur en DH (Année 2020)

Secteur	Agadir Ida Outanane	Inezgane Ait Melloul	Chtouka Ait Baha	Taroudant	Tiznit	Tata
Articles en pierre	636 648	*	*	-	-	*
Article en cuir	401 446	*	*	53 570	148 001	*
Articles en bois	228 835	*	*	26 392	-	*
Tapis	121 780	*	*	24 399	0	*
Bijouterie	80 848	*	*	-	83 571	*
Articles en céramique	173 620	*	*	-	-	*
Articles de poterie	121 832	*	*	-	-	*
Articles en argent	-	*	*	-	0	*
Autres	459 232	*	*	0	-	*
Total	2 102 409	*	*	104 361	231 572	*

Source : Direction régionale de l'Artisanat d'Agadir

2.6 Comptes régionaux.

Dans le but de répondre aux besoins de plus en plus pressants en matière de données statistiques régionales, le Haut-Commissariat au Plan (HCP) produit des comptes régionaux chaque année. Cette note présente, pour la région de Souss Massa, le Produit Intérieur Brut (PIB) régional par groupe de branches d'activité économique ainsi que les dépenses de consommation finale des ménages.

Le Produit Intérieur Brut régional : L'activité économique de la région Souss Massa a enregistré, en 2019, un produit intérieur brut (PIB) en valeur de 77 685 millions de DH, la région a donc participé à hauteur de 6,7% au PIB national. Souss Massa occupe ainsi le 6ème rang parmi les 12 régions du royaume en termes de création des richesses. Cet agrégat qui reflète le revenu global généré par l'économie régionale, est en augmentation de 4,1% par rapport à 2018. La région de Souss Massa a présenté un taux de croissance proche de la moyenne nationale (4,0%).

Le PIB régional par habitant : En 2019, le PIB régional par habitant s'élève à 27.197Dh, au niveau de la région Souss Massa, contre 32.394 DH au niveau national. Cette moyenne est en augmentation par rapport à celle enregistrée en 2018 qui est de l'ordre de 26.479DH.

Tableau 32 : Le Produit Intérieur Brut régional en millions de DH (Année 2019)

	Souss Massa		Maroc
Produit intérieur brut valeur (en millions de DH)	2018*	74 595	1 108 463
	2019**	77 685	1 152 806
Poids au niveau national (%)	2018*	6.7	100
	2019**	6.7	100
	Accroissement annuel moyen (%) 2018/2019	4.1	4.0
PIB par tête (en DH)	2018*	26 479	31 473
	2019**	27 197	32 394

Source : Haut-commissariat au plan / *données définitives ** données semi- définitives

Les activités économiques dans la région : Les activités primaires (agriculture et pêche) constituent 18,8 % du PIB au niveau régional en 2019, marquant une légère progression par rapport à 2018 (18,6%). La contribution de ce secteur au niveau régional à la création de la richesse, dépasse largement la moyenne nationale (12,1%). Les activités secondaires (Industrie, mines, distribution d'électricité et d'eau et bâtiment et travaux publics) représentent (17,2%) du PIB au niveau régional en 2019, contre une moyenne nationale de (25,3%).

En 2019, les activités tertiaires (services marchands et non marchands) contribuent pour (52,3%) dépassant ainsi la moyenne nationale qui est de l'ordre de (51%).

La contribution régionale à l'activité économique nationale : En 2019, les contributions de la région Souss Massa dans la création de la valeur ajoutée nationale des activités du secteur primaire et du secteur tertiaire, ont connu une variation légère par rapport à l'année 2018 : (10,4%) et (6,9%) respectivement, contre (10,2%) et (6,9%) en 2018.

Par ailleurs, la région Souss Massa a maintenu presque la même contribution régionale à la valeur ajoutée nationale des activités secondaires que celle de l'année précédente 2018, soit (4,8%) contre (4,6%).

Tableau 33 : structure PIB selon les secteurs d'activité en % (année 2019)

SECTEURS	SOUSS MASSA		MAROC	
	2018*	2019**	2018*	2019**
Primaire	18,6%	18,8%	12,2%	12,1%
Secondaire	18,3%	17,2%	25,9%	25,3%
Tertiaire	51,2%	52,3%	50,1%	51,0%
Impôt net sur les produits	11,9%	11,7%	11,8%	11,5%

Source : Haut-commissariat au plan / *données définitives ** données semi- définitives

Dépenses de consommation finale des ménages : Avec une dégradation du rang, classée 7ème région au niveau national, la région Souss Massa a enregistré 47 002 millions de DH en 2019 dans les dépenses de consommation finale des ménages, soit une croissance annuelle de presque (3%).

Rapportées à la population régionale, les dépenses de consommation finale des ménages affichent une moyenne par habitant de l'ordre de 16 455DH en 2019, soit un niveau qui reste en deçà de la dépense nationale par tête (18 381DHS).

Tableau 34 : Dépenses de consommation finale des ménages (année 2019)

	SOUSS MASSA		MAROC	
	2018*	2019**	2018*	2019**
Valeurs en millions DH	45 699	47 002	636 799	-
Poids au niveau national (%) 2018/2019	7.2	7.2	100	100
Accroissement annuel moyen (%) 2018/2019	5.1			4.5
Dépenses de consommation finale par tête (en DH)	11,9%	11,7%	11,8%	11,5%

Source : Haut-commissariat au plan / *données définitives ** données semi- définitive

3. Secteurs d'Infrastructures

3.1 Routes et transport

A. Réseau routier

La région dispose d'un réseau routier assez varié, avec (7471 km) de routes soit 13% du total des routes du Royaume. Le réseau régional est réparti comme suit :

Tableau 35 : Réseau Routier de la région Souss Massa en 2019 (en Km)

Route	Total Région
Routes Nationales	
Revêtues	1309,0
Non Revêtues	124,0
Total	1433,0
Routes Régionales	
Revêtues	987,0
Non Revêtues	120,0
Total	1107,0
Routes Provinciales	
Revêtues	2702,0
Non Revêtues	2229,0
Total	4931,0
Total	
Revêtues	4998,0
Non Revêtues	2473,0
Total	7471,0

Source : annuaire statistique national 2020

Etant une zone de passage reliant le Nord du Maroc à son Sud, la région est aussi un carrefour important pour l'échange des marchandises et le déplacement des personnes. Par ailleurs, le nombre de permis de conduire délivrés en 2018 est 42 375 dont (31,33%) ont été délivrés à des femmes. Le nombre de véhicules immatriculés en 2019 est de l'ordre de 16 548 véhicules.

Tableau 36 : Immatriculation des véhicules selon le centre d'immatriculation et le genre en 2019

Centre Immatriculateur	Motocyclettes	Voitures de tourisme	Véhicules Utilitaires	Total Général
Agadir	1 317	5 121	1 700	8 138
Inezgane	1 156	1 549	1 074	3 779
Biougra	473	426	450	1 349
Taroudant	760	641	548	1 949
Tiznit	185	379	212	776
Tata	431	79	47	557
Total	4 322	8 195	4 031	16 548

Source : annuaire statistique du maroc 2020

B. Transport aérien

La région dispose d'un seul aéroport international (Agadir Al Massira) à Agadir, qui reste le troisième à l'échelle nationale en termes de trafic avec (2 011 677) passagers en 2019 et avec (588 868*¹⁷) en 2020. Il dispose d'une piste d'atterrissage d'une longueur de (3200 m), une aérogare d'une superficie de (26550 m²), ayant une capacité de 3 millions passagers par an, d'un parking avions de (19,4 ha) et d'un parking voitures de (2,5 ha). Notons également l'existence d'un site d'aéroport national non fonctionnel à Tata.

Tableau 37 : Mouvements des avions et des passagers selon l'aéroport d'Agadir en 2020

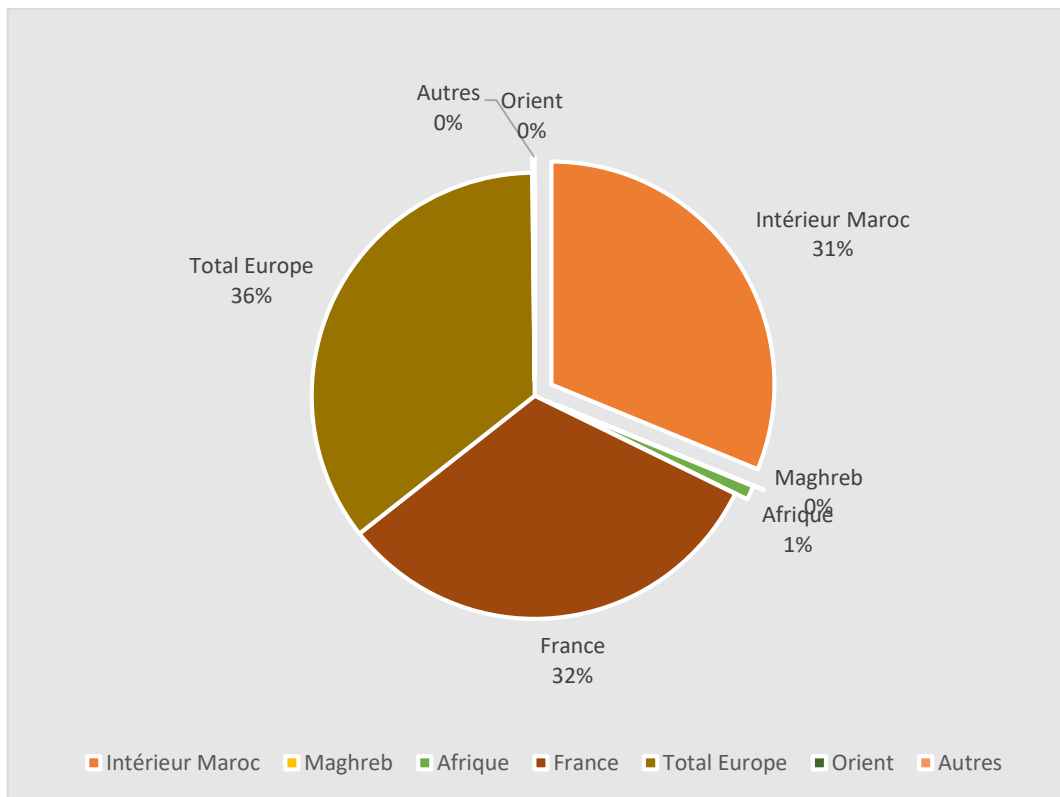
Aéroports	Agadir
Avion	
1- Trafic commercial	
. Arrivées	2 760
. Départs	2 761
2- Autres mouvements	
. Arrivées	484
. Départs	482
Total (1+2)	6 487
Voyageurs	
1- Trafic commercial	
. Arrivées	284 268
. Départs	298 624
. Transite	4 322
2- Autres mouvements	
. Arrivées	742
. Départs	912
Total (1+2)	588 868

Source : Office National des Aéroports

¹⁷ La baisse des passagers, à cause de l'impact de covid 19

La destination Europe occupe la première place du trafic aérien commercial selon les lignes avec (36%) du nombre total des passagers en 2020.

Graphe 19 : Trafic commercial aérien selon les lignes en (%), année 2020



Source : Office National des Aéroports, 2020

C. Transport maritime

La région Souss Massa est dotée d'infrastructures portuaires permettant le transport et le transit des passagers et les marchandises dans les meilleures conditions. Elle dispose d'un port à Agadir et plusieurs points de pêche au long de la côte atlantique (Douira, Tiguerte, Aghrod, Sidi Moussa Aglou, Tigourakine, Taghazout, Tifnit, Gouiricim, Immessouane, Tamrarht, Oued Massa, Imiouaddar et Tamri).

Le port d'Agadir est l'un des sites importants du Maroc surtout au niveau du commerce extérieur, il a enregistré un trafic de marchandises chargées en 2020 de l'ordre de (3 453 737) tonnes, dont une grande partie de produits agricoles, notamment les agrumes et les primeurs. Quant aux marchandises déchargées, elles représentent (2 547 924) tonnes. Ces marchandises importées ou en cabotage sont composées essentiellement de céréales, des charbons et coke et des hydrocarbures.

D. Eau potable

La région Souss Massa est confrontée à de sérieuses menaces pouvant à terme compromettre son équilibre écologique. En effet en plus de la rareté d'eau due aux aléas climatiques, la région souffre d'une surexploitation des réserves d'eau à cause de la croissance démographique et la forte expansion des secteurs touristique, industriel et agricole qui sont des grands consommateurs d'eau.

La production et la distribution de l'eau potable est assurée par deux établissements :

La Régie Autonome Multiservices : Elle assure la distribution au niveau des préfectures d'Agadir Ida Outanane et Inzegane Ait Melloul ;

L'Office National de l'Eau Potable : il couvre les autres provinces de la région.

L'ONEP a produit (79 029 m³) d'eau potable en 2020, les ventes à la RAMSA étaient de (45 619 m³). La part distribuée aux abonnés était de (21 260 m³), sachant que le nombre des abonnés s'élève en 2020 à (208 224 m³) pour l'ONEP.

Tableau 38 : Activités de l'Office National de l'Eau Potable selon les provinces et préfectures en 2020

Provinces et préfectures	Production (en mille m ³)	Ventes (en mille m ³)		Nombre d'abonnés consommateurs
		Régies	Abonnés	
Agadir Ida Outanane	52 895	45 619	2 673	18 334
Inezgane Ait Melloul	1 125	0	2 378	29 296
Chtouka Ait Baha	4 978	0	3 792	29 966
Taroudant	8 836	0	7 013	71 354
Tiznit	8 959	0	4 022	44 959
Tata	2 236	0	1 382	14 315
Total	79 029	45 619	21 260	208 224

Source : Office National de l'Electricité et de l'Eau Potable

Chapitre 2 : Contraintes et stratégie de développement de la région Souss Massa

1. Contraintes de développement

1.1 Défis environnementaux

La dégradation des ressources naturelles est un phénomène, qui a pris de l'ampleur dans cette région depuis une dizaine d'années. La croissance démographique, le sur pompage (surtout dans la vallée du Souss-Massa), le surpâturage que subit la forêt d'arganier, la sécheresse, la désertification, la surexploitation des ressources halieutiques, la croissance urbaine désorganisée et incontrôlée, le poids des grandes infrastructures, les problèmes de pollution de la nappe phréatique, de l'eau de mer par les rejets urbains et industriels... autant d'éléments qu'ont accéléré l'altération quantitative et qualitative des ressources naturelles. La manifestation de cette évolution régressive a pris un caractère alarmant dans cette région.

Cette atteinte à l'environnement empêche le développement durable de la région, et cela peut être dû à plusieurs raisons :

- ✓ L'agriculture intensive pratiquée au niveau des plaines, est caractérisée par l'utilisation massive des intrants chimiques, qui peut être source de pollution à savoir les contaminations biologiques et organiques des eaux, la pollution par les nitrates et les pesticides, les déchets organiques et plastiques et les rejets de l'élevage¹⁸.
- ✓ Le rabattement du niveau piézométrique de la nappe du Souss de 1 à 3 m/an, qui correspond à un déficit important de 260 Mm³ /an. Cette situation est aggravée par la sécheresse qui est devenue un facteur structurel. Dans certaines zones le rabattement de la nappe a atteint 60 m. Cette baisse est plus aggravée dans les zones les plus sollicitées comme Sebt El Guerdane. Si ces rabattements continuent à être opérés de la sorte, ils peuvent induire une réduction des possibilités d'irrigation et d'exploitation agricole et peuvent causer des intrusions d'eau salée de la mer¹⁹.
- ✓ La sécheresse sévère dans la région durant les dernières années a engendré un déclin des ressources en eau superficielle. Ainsi le régime pluviométrique a connu une réduction importante des précipitations. L'analyse de ce régime permet de constater que 75 % des années ont enregistré des précipitations inférieures à la moyenne. Ces déficits de précipitations se sont répercutés sur les eaux de surface alimentant les barrages et sur la recharge des nappes phréatiques. Les apports d'eau annuels arrivés aux barrages représentent moins de 70 % de leurs apports théoriques. Il paraît donc que les ressources en eau mobilisables limitées ne peuvent, dans les conditions climatiques actuelles, suivre le rythme de développement économique et social que connaît la région et qui compte sur un besoin en eau à l'horizon 2020, de 1.075 millions de m³ pour irriguer une superficie de 149.275 ha.

¹⁸ Programme FAO/SFA-SM

¹⁹ Rapport n 1 de la direction régionale des eaux forêts du sud-ouest, caractéristique du milieu naturel et socio-économique.

- ✓ Les besoins en eau potable qui deviennent, de plus en plus, importants avec l'extension de l'urbanisation et le développement touristique accentue la situation en défaveur du secteur agricole. La durabilité des systèmes de production agricole intensive est ainsi mise en question.
- ✓ L'érosion éolienne est active dans la zone Sud-Ouest de la plaine notamment sur le littoral. Les vents violents d'été et d'automne peuvent provoquer une érosion éolienne menaçante pour les infrastructures de base et celles agricoles. La forêt de la plaine située en majorité sur des formations de remplissage plio- quaternaire présente des sols de constitution sableuse très sensible à l'action du vent.
- ✓ Parmi les aspects les plus frappants engendrés par le développement agricole intensif au niveau de la plaine de Souss Massa est le recours au défrichement de l'Arganeraie pour réserver ses sols aux cultures intensives de rente. Ainsi selon El Yousfi (1988) la forêt d'Admine, qui jadis fût une des plus belles Arganeraie du Pays s'étendant sur 22000 ha, a vu son taillis perdre en terme de densité entre 1969 et 1986 plus de 2000 ha de forêt claire de densité inférieure à 10 souches/ha et près de 7000 ha de densité moyenne entre 10 et 40 souches par ha. La surface des cultures irriguées sous forêt a été multipliée par 10 en passant de 912 ha à 9000 ha environs. Cette dernière comptait 100 ha sous serres²⁰.
- ✓ L'absence d'une stratégie régionale pour le recyclage des déchets, on note le lancement de plusieurs initiatives privées visant la valorisation de certains déchets organiques par le compostage et la bio-méthanisation ainsi que la production de granulés à partir des déchets plastiques. Plus d'une quarantaine d'unités de recyclage du plastique agricole opèrent sur le territoire de la région, la majorité travaille à l'air libre et sans respects des règlements de protection de l'environnement en vigueur. Après la collecte, le lavage et le broyage ; les déchets plastiques de la région sont livrés à des usines situées sur Casablanca pour les étapes de transformation ultimes. Ainsi, plus de 90% des déchets plastiques de la région est recyclé en dehors de la région, ce qui lui fait perdre quelques 6000 postes d'emplois. Du coup, le développement d'une filière de recyclage régionale, dans le cadre d'une stratégie de développement durable, offrirait un double avantage pour la région : créer de l'emploi et éviter les risques de pollution causés par le prétraitement non contrôlé²¹.
- ✓ L'insuffisance ou l'absence de contrôle rigoureux des parcelles cultivées a accentué, au fil des années, la diminution de la densité des arbres et par conséquent la dégradation des milieux de culture marquée par l'abandon de certaines parcelles suite à la détérioration de la structure de leur sols fragiles et à la manifestation du phénomène d'ensablement.

²⁰ Rapport n 1 de la direction régionale des eaux forêts du sud-ouest, caractéristique du milieu naturel et socio-économique.

²¹ Programme FAO/SFA-SM

1.2 Défis sociaux

Au Maroc les références à la modernisation et au développement rural durable, en tant que stratégies de la promotion économique et sociale ont tendance à se perpétuer en ville -et non à la campagne- à la faveur de catégories de citoyens qui entretiennent peu ou pas de relations avec la société rurale. Celle-ci quoiqu'affrontée aux défis de l'instabilité climatique et de la gestion des ressources humaines et économique²². Agadir, reste le capitale régionale du souss, capte actuellement une partie seulement des flux migratoires. L'essentiel des apports migratoire notamment d'origine rural local se tourne vers Ait Melloul, Dcheira, Inzegane et Ben Sergao.affirmant ainsi, un processus de suburbanisation, qui a été déclenché dès 1960 juste après le séisme d'Agadir.

La région enregistre également un retard en matière de développement humain, avec un taux d'analphabétisme supérieur à la moyenne nationale, il est de l'ordre de (33.1%) contre (32,2%) au niveau national²³, s'ajoutant à cela, un déséquilibre spatial entre populations et équipements,

La population rurale, qui représente près de (44%) de l'ensemble régional, est défavorisé. malgré les efforts fournis pour résoudre certains problèmes notamment :

- L'enclavement des zones montagneuses (surtout pendant l'hiver). Certains douars qui étaient inaccessibles ont été désenclavés, grâce à la création ou revêtement des routes ;
- La répartition inégale des ressources en eau : du fait que 85% des ressources en eau du pays se trouvent sur 1/3 de son territoire, la desserte en eau de la population rurale des régions déficitaires nécessiterait le recours à des transferts d'eau sur une longue distance (projet onéreux)²⁴.
- L'électrification rurale : des efforts furent fournis dans ce sens mais restera des zones qui n'ont pas encore bénéficié de l'électricité ;
- Difficulté organisationnelles : la multiplicité des intervenants et l'insuffisance de coordination ne favorisent pas un développement national du secteur. Le plus souvent cela se traduit par une faible valorisation des actions entreprises voire une déperdition des efforts consentis²⁵.
- Les installations éducatives ou sanitaires : malgré leur existence, elles restent mal adaptés aux besoins de la population rurale, en plus de l'instabilité du corps enseignant affecté à ces établissements ;
- Les installations culturelles et sportives : elles sont quasi-inexistantes dans le monde rural, ce qui pousse les jeunes ruraux à migrer vers les zones urbaines.
- Le transport et les télécommunications : les services offerts dans ces secteurs ne sont pas au niveau des attentes de la population. Le nombre des moyens de transport formalisés est faible, ce qui favorise d'autre forme de transport public. La couverture des services de télécommunications n'est pas totale surtout en zones montagneuses.

²² Mohamed Ben ATTOU : dynamiques démographiques et urbanisation, publication du groupe d'étude et de recherches sur le sud marocain (GERS) « l'espace rurale dans le souss héritage et changements, p 110

²³ RGPH 2014

²⁴ Mohamed ALLA, Direction de la région hydraulique du souss massa Agadir « problématique de l'alimentation en eau des populations rurales dans le souss » publication du groupe d'étude et de recherches sur le sud marocain (GERS) « l'espace rurale dans le souss héritage et changements, p 95

²⁵ Mohamed Alla, Direction de la région hydraulique du souss massa Agadir. Op cit . p 97

1.3 Défis climatiques.

L'agriculture dans le Souss Massa fait face à de nombreux défis climatiques. Les aléas à craindre sont l'inondation, la sécheresse, les incendies et les températures extrêmes (Chaleur et froid). On estime la superficie des terres agricoles et forestières exposée au risque des inondations à 84.463 ha dont 2912 située en zone irriguée. Les plantations de la plaine, composées essentiellement d'agrumes, sont les plus menacées. En 2010, le coût des dégâts causés par les inondations était de 113,8 Millions dhs. Les pertes ont été évaluées à 74,4 millions dhs en production végétale, 7 millions dhs en production animale et 32,4 millions de dhs pour les infrastructures hydro-agricoles.

En comparaison avec les autres secteurs industriels, l'agriculture ne contribue que par 33% dans les émissions de gaz à effet de serres responsables du réchauffement climatique. Les émissions d'origine agricole sont estimées à 47,09 Gg par an, elles sont sous forme de méthane (73,65%) essentiellement émanant des pratiques liées à l'élevage intensif. Les deux principales activités incriminées sont liées à la fermentation entérique (77% des émissions) et la gestion des fumiers (23% des émissions). Il y a lieu de préciser que l'augmentation du cheptel prévue dans le cadre du Plan Agricole Régional occasionnera indubitablement plus d'émission de GES. D'ici 2030, on prévoit un taux de croissance annuel des émissions de 46% ; une cadence qui va faire de l'agriculture la première source d'émission des GES. Sa part dans le bilan régional passerait ainsi de 33% en 2013 à 50%²⁶.

L'élevage ainsi que les richesses halieutiques de la région ne seront pas épargnées des effets néfastes du réchauffement climatique. Certains types d'élevage seront plus touchés que d'autres. L'élevage bovin à base de races pures, très exigeant en eau ; sera confronté à la rareté d'eau et au stress thermique qui toucheront la plaine du Souss, berceau de l'élevage intensif dans la région.

2. Stratégies de développement

Face à ces contraintes multiples, la région adopte des stratégies de développement et de compétitivité des secteurs phares de l'économie régionale, citons principalement : Plan d'Accélération Industriel (PAI), Pan Maroc Vert, Plan Halieutis et Objectifs de Développement Durables (ODD), avec en corollaire, Plan de développement régional (PDR)

²⁶ Programme FAO/SFA-SM

2.1 Plan d'accélération industriel (2014-2020)²⁷



Le plan d'accélération industriel (PAI) avait été lancé, le 28 janvier 2018, par sa majesté le roi Mohamed VI, et qui vise à faire de la région un pôle économique intégré et une véritable locomotive du développement régional capable de créer de l'emploi, valoriser des richesses et soutenir les secteurs productifs.

Le projet industriel porte l'ambition de créer 24 000 nouveaux emplois en partenariat avec la fédération professionnelle engagée dans le processus et signature des conventions de mise en œuvre du PAI²⁸ Souss Massa, ainsi qu'avec l'implication de l'OFPPT²⁹ pour la formation et la qualification des ressources humaines nécessaires.

Ce plan vise l'atteinte des objectifs suivants :

- Renforcer l'attractivité du territoire ;
- Augmenter la part de l'industrie dans les exportations régionales ;
- Accroître la part de l'industrie dans le PIB de la région

Pour appuyer cette ambition régionale, quatre leviers seront mis en place :

- Une zone franche industrielle de 300ha, intégrée dans une zone urbaine. Cette zone franche permettra de renforcer l'attractivité de la région et promouvoir les activités exportatrices et créatrices de l'emploi ;
- La réalisation d'un **Technoparc** et d'une **Cité de l'innovation**, ce Technoparc sera destiné aux PME et aux start-up du secteur des TIC³⁰. La cité de l'innovation quand elle permettra de doter la région d'une infrastructure d'accueil technologique facilitant l'accompagnement des jeunes porteurs de projets innovants ;
- 500 millions de dirhams seront affectés du fonds de développement industriel et Agricole, aux projets industriels de la région. Le secteur privé consacrera 500 millions de dirhams pour investir dans des projets industriels.

²⁷ Direction régionale souss massa : monographie régionale souss massa 2019

²⁸ Plan d'Accélération Industriel

²⁹Office de la Formation Professionnelle et de la Promotion du Travail

³⁰ Technologie de l'Information et de la Communication

- L'implication de l'OFPPT pour la formation des ressources humaines pour accompagner les industriels dans la formation de leurs salariés.

2.2 Plan Maroc vert (PMV) : Objectifs, Piliers & Impact

Après avoir exposé les défis posés par le contexte national et mondial à l'agriculture marocaine, il nous semble très opportun de présenter la nouvelle stratégie agricole au Maroc, qui vient d'être élaboré au moment où les défis sus-indiqués l'obligent à entreprendre des réexamens radicaux pour répondre à une exigence de changement, d'innovation et de réforme pour un scénario de progrès durable.

A. Objectifs & Processus :

En effet, devant de tels défis et en exécution des hautes Directives de Sa Majesté le Roi, que Dieu le glorifie, et de ses multiples expressions de sa volonté pour que le secteur agricole contribue pleinement à l'essor global de notre pays, le Département de l'Agriculture s'est attelé à formuler une nouvelle stratégie de développement agricole, nommée Plan Maroc Vert, qui devra nécessairement :

- Imprimer au secteur agricole une dynamique d'évolution harmonieuse, équilibrée et évolutive qui tient compte de ses spécificités ;
- Exploiter les marges de progrès et valoriser au mieux les potentialités ;
- Faire face aux nouveaux enjeux tout en préservant les équilibres sociaux et économiques ;
- Accompagner la profonde mutation que connaît le système agro-alimentaire mondial³¹

B. Les piliers de plan Maroc vert au niveau national :

Le plan Maroc vert, constitué sur deux piliers :

Piliers I : concerne l'agriculture moderne et à haute valeur ajoutée/haute productivité répondant aux règles du marché en s'appuyant sur les investissements privés, à travers le financement de 700 à 900 projets d'un coût total de 10 à 15 milliards de DH annuellement.

Piliers II : concerne l'accompagnement solidaire de la petite agriculture, à travers l'amélioration des revenus des agriculteurs les plus précaires, notamment dans les zones enclavées. à travers le financement de 600-800 000 exploitations agricoles ciblées avec 15-20 Md Dhs d'investissement pour 300-400 projets sociaux.³²

C. Le Plan Agricole de Souss Massa :

S'articule autour de 80 projets répartis en deux piliers à savoir :

- **Pilier I** : 24 projets pour le développement des filières à haute valeur ajoutée.
- **Pilier II** : 56 projets pour le développement d'une agriculture solidaire visant l'amélioration des revenus des agriculteurs et la lutte contre la pauvreté.

³¹ –Larbi TOUMI- Novembre 2008. La Nouvelle Stratégie Agricole au Maroc (Plan Vert) : Les Clés de la Réussite page 10

³² Larbi TOUMI- Novembre 2008 même sources page 11

Les investissements prévus pour la réalisation de ce plan agricole régional s'élèvent à 10,5 milliards de DH répartis comme suit :

- Pilier I : 4,85 milliards de DH soit 46
- Pilier II : 1,54 milliards de DH soit 15%.

Projets et actions transverses :

- 4,15 milliards de DH soit 39%.

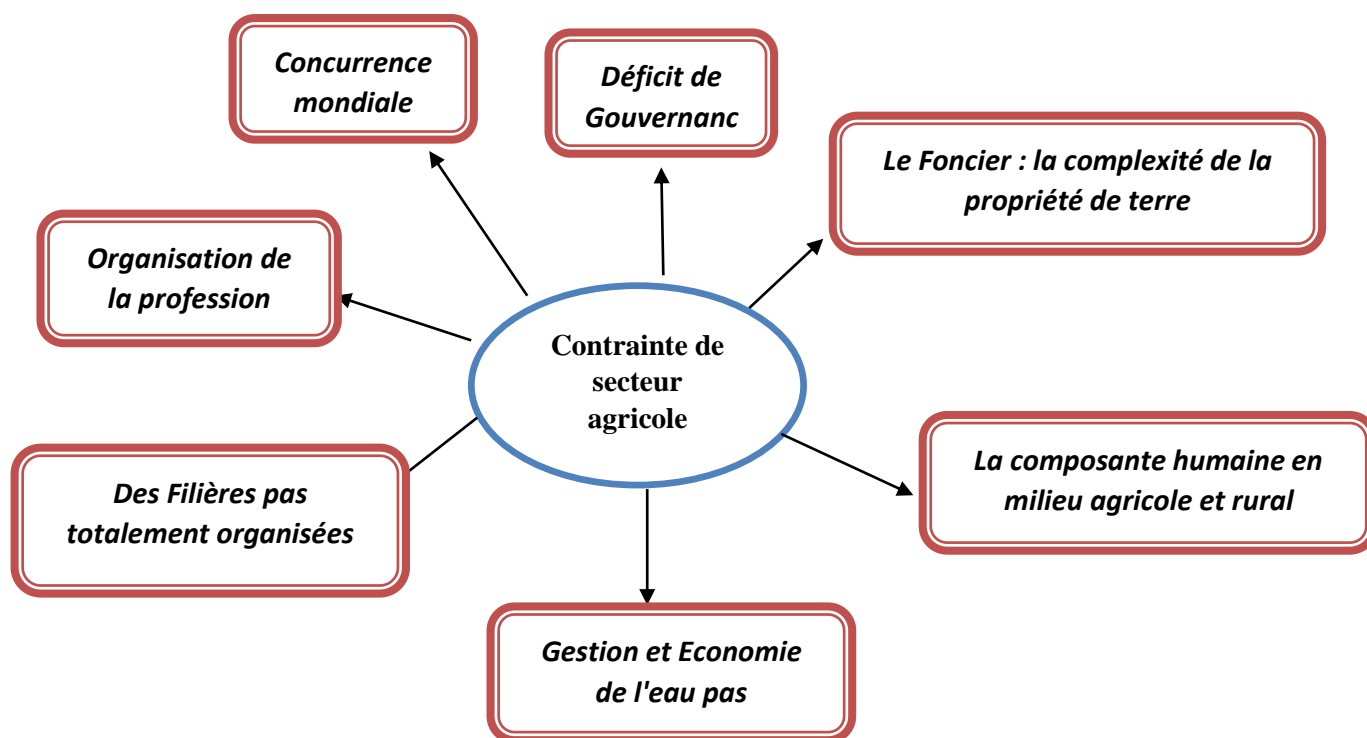
Les résultats attendus à l'horizon 2020 sont résumés comme suit :

- Augmentation de la production des filières : Agrumes (37%), Maraîchage (47%), Olivier (85%), Palmier dattier (12%), Cactus (55%), Safran (35,3), Lait (47%).
- Augmentation des exportations de 45% pour les primeurs et 44% pour les agrumes.
- Création d'emploi : 12,63 millions de journées de travail.³³

Destination	Pilier I	Pilier II
Nombre de projets %	24 projets soit 3%	56 projets soit 16%
Montant d'investissement (milliard DH)	4,85 Mdhs soit 4%	1,54 Mdhs Soit 9%
Nombre d'agricultures visées %	29.500 soit 7%	65.000 soit 9%

D. Les défis et les contraintes :

Défis et contrainte de secteur agricole dans la région de Souss Massa³⁴



³³ Revue CRI-AGADIR NEWES n°10 juillet 2019 : Dossier spécial, observatoire de l'investissement régional page 38 (www.CRI-AGADIR.MA)

³⁴ Larbi TOUMI- Novembre 2008 même sources page 5-9

2.3 Plan Azur de tourisme vision 2020 au niveau national

A. Présentation du plan :

Conformément aux Hautes Orientations Royales et dans une logique de capitalisation sur les acquis de la Vision 2010, le gouvernement marocain a engagé une véritable démarche de concertation avec les partenaires publics et privés en vue d'élaborer la vision stratégique du secteur Vision 2020.

La Vision 2020 adopte une démarche analytique, exhaustive et rigoureuse. Elle est inspirée par la volonté de passer à une démarche d'aménagement du territoire structurante en termes d'emplois et de développer la compétitivité du tourisme marocain en se basant sur les atouts des régions selon une dimension territoriale et intégrée.

B. Engagement et objectif :

Engagement : Continuer à faire du tourisme l'un des moteurs du développement économique, social et culturel du Maroc »

Les profondes et rapides transformations du pays dans son ensemble depuis dix ans, les solides fondations posées par la Vision 2010 et les opportunités offertes par les nouvelles tendances du tourisme mondial, permettent de nourrir de grandes ambitions pour la nouvelle décennie, fondées sur nos valeurs fondamentales et nos points de différenciation :

- L'authenticité : Le tourisme marocain consolide depuis plusieurs décennies son développement et le positionnement de sa marque sur l'authenticité. Ce positionnement, différent de celui de ses concurrents directs, engagés pour la plupart dans un tourisme de masse, constitue aujourd'hui un réel avantage compétitif. La Vision 2020 cultive ce choix historique à travers une démarche volontariste de préservation, de conservation et de mise en valeur des patrimoines culturels et naturels du Royaume.
- La diversité : En matière touristique, l'avantage comparatif le plus important du Maroc est sa diversité : diversité des territoires et des paysages, diversité des richesses naturelles et des écosystèmes, diversités des cultures et des influences (africaines et européennes). La Vision 2020 valorise cette diversité à travers une ambitieuse politique d'aménagement territorial.
- La qualité : Si le développement de nouvelles capacités reste un objectif stratégique, la Vision 2020 ambitionne d'améliorer de manière significative la compétitivité de tous les maillons de la chaîne touristique, et en particulier : approfondir la culture du service et développer une offre convaincante d'animations.
- La durabilité : Enfin, conformément aux orientations générales adoptées pour l'ensemble du pays, la Vision 2020 met le développement durable au cœur de ses ambitions. Le Maroc, dont les ressources ont été historiquement préservées, dispose à cet égard d'un réel et considérable potentiel de différenciation dans un environnement prospectif très concurrentiel.

Objectif : « Doubler la taille du secteur »

- Doubler la capacité d'hébergement, avec la construction de 200.000 nouveaux lits dont 150.000 hôteliers et 50.000 assimilés, pour offrir aux visiteurs une expérience touristique riche et dense.
- Doubler en conséquence les arrivées de touristes, en doublant les parts de marché sur les principaux marchés européens traditionnels et en attirant 1 million de touristes issus des marchés émergents.
- Tripler également le nombre de voyages domestiques, avec l'objectif de démocratiser le tourisme dans le pays.
- Créer 470.000 nouveaux emplois directs sur l'ensemble du territoire national, pour employer au terme de la décennie près d'un million de marocains.
- Accroître les recettes touristiques pour atteindre 140 milliards de dirhams en 2020, soit une somme cumulée sur la décennie proche de 1 000 milliards de dirhams.
- Accroître de deux points la part du PIB touristique dans le PIB national pour atteindre près de 150 milliards de dirhams contre 60 aujourd'hui.³⁵

C. Station touristique de Taghazoute une station intégrée dans le plan azur

Située dans la Préfecture d'Agadir-Ida Outanane, au sein de la région de Souss-Massa, Taghazoute se trouve à 15 km au nord d'Agadir, au cœur du «triangle d'or» du royaume (Marrakech-Agadir-Essaouira). Elle bénéficie ainsi d'une accessibilité optimale.

Ce petit village de pêcheurs s'inscrit aujourd'hui dans la vision touristique 2020, dans le cadre du Plan Azur. Cette nouvelle station touristique d'envergure donne à Taghazoute un nouveau positionnement de tourisme haut de gamme avec son golf, ses hôtels de luxe, ses bungalows en bois, sa médina et ses infrastructures sportives, le tout plaçant le développement durable au cœur de ses priorités. La conception de la station prend en compte la préservation des ressources naturelles ainsi que le respect et la valorisation de l'authenticité socioculturelle de la région, faisant de ce projet un exemple d'éco-tourisme national.

Le mécanisme de subvention dédié à la rénovation et à la mise à niveau des établissements hôteliers dans la région Souss-Massa réussira-t-il là où les autres fonds de rénovation ont échoué ? Au niveau de la destination Agadir, qui dispose de 88 hôtels, soit 29.000 lits, 32 unités hôtelières sont en difficulté. Ces établissements totalisent 10.062 lits, soit 35% de la capacité totale de la destination. Près de la moitié de cette capacité peut être rénovée, soit 5.835 lits dont 5.575 lits n'ayant pas d'arriérés et 260 avec arriérés. Les 4.784 lits restants sont fermés, en redressement ou en liquidation judiciaire. C'est la raison pour laquelle la profession table sur la mise en œuvre de la convention relative à la subvention pour la rénovation et la mise à niveau des établissements de la région, validée en début de semaine dernière, lors de la session de juillet.

³⁵ www.tourisme.gov.ma (Ministre de tourisme de l'artisanat, du transport aérien et de l'économie sociale)

2.4 Plan Halieutis³⁶

L'importance et la place d'Agadir en tant que principal port de pêche au niveau national est menacée à cause de la surexploitation soutenue des ressources sous-marines dans la région. Certaines pratiques illégales telles la pêche dans des zones interdites et durant des périodes de repos biologique, ont des conséquences néfastes sur les stocks de poissons. Certaines espèces (comme c'est le cas pour le poulpe) sont sérieusement menacées.

Le plan Halieutis est une stratégie de développement et de compétitivité du secteur halieutique marocain à l'horizon 2020, sa vision se focalise sur trois composantes qui sont déclinées en 16 projets :

- Durabilité : une ressource exploitée durablement pour les générations futures.
- Performance : un secteur outillé et organisé pour une qualité optimale.
- Compétitivité : des produits bien valorisés et compétitifs sur les marchés les plus porteurs.



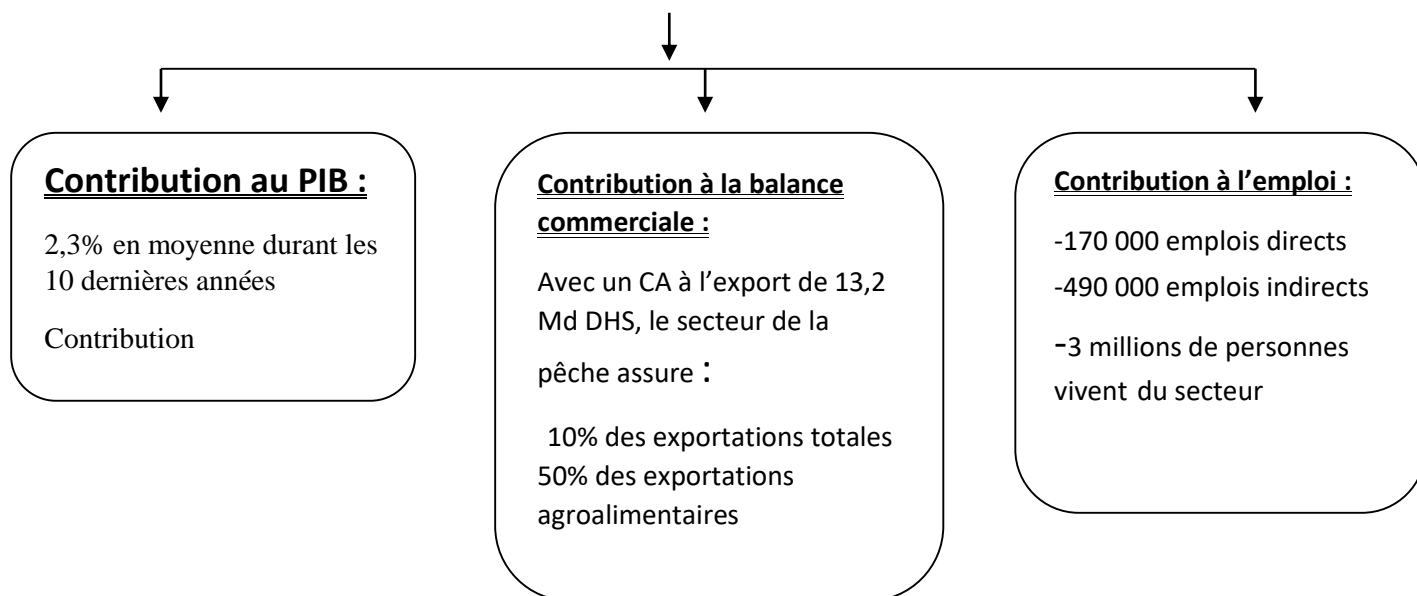
C'est dans ce cadre que s'inscrit le projet Haliopolis, il s'agit du premier parc d'activités du Maroc dédié à la valorisation des produits de la mer, et un des trois pôles de compétitivité prévus par le plan Halieutis.

Il regroupe l'ensemble des industries de transformation des produits de la mer, un Parc Logistique, Industrie de support, Services aux entreprises et aux personnes (maintenance, bureaux, restauration, hôtel, R&D, pépinière d'entreprise...) et des industries connexes sur un même site de 75 ha.

Parmi les projets attendus au niveau de la région Souss Massa : le projet de réalisation des zones d'aquaculture, un marché de gros à la ville d'Inzegane et des projets de réalisation de Points de Débarquements Aménagés (PDA) à Tiguert et Tamraght

³⁶ Direction régionale souss massa : monographie régionale souss massa 2019

Contribution du secteur à l'économie nationale



2.5 Objectifs de développement durables (ODD) : 2015-2030



Les Objectifs de développement durable (ODD), également nommés Objectifs mondiaux, sont un appel mondial à agir pour éradiquer la pauvreté, protéger la Planète et faire en sorte que tous les êtres humains vivent dans la paix et la prospérité. Les 17 ODD sont intégrés - reconnaissant que les interventions dans un domaine affecteront les résultats dans d'autres et que le développement doit équilibrer les aspects sociaux, économiques et environnementaux.³⁷.

³⁷ Programme des nations unies pour le développement. (PNUD)

Le Maroc est engagé à mettre en œuvre l’agenda du développement durable 2015-2030, et le HCP s’est chargé de l’élaboration des rapports de suivi et réalisations des **Objectifs de Développement Durable (ODD)** à travers des évaluations et des études régulières.

Les ODD sont conçu avec 17 objectifs déclinés en 169 cibles mesurables par des indicateurs, ces objectifs se concentrent sur 5 piliers :

- 3 Peuples- Bien-être de tous.
- 4 Planète : Protection des écosystèmes terrestres.
- 5 Prospérité : Croissance économique et développement technologique ;
- 6 Paix : sécuriser la paix.
- 7 Partenariat : améliorer la coopération internationale.

La mise œuvre de ces **Objectifs de Développement Durable (ODD)**, requiert un suivi permanent retrace un rapport annuel établi par le HCP en collaboration avec les acteurs concernés.

« Les (ODD) commencent à prendre la dimension régionale, par la présentation des ateliers en partenariat avec la Wilaya de la région et d’autres services externes, l’objectif est de sensibiliser les acteurs régionaux sur les (ODD) et les engagements pris par le Maroc pour leur mise en œuvre ainsi que sur leurs répercussions sur les politiques publiques aux niveaux sectoriel et territorial. Cette expérience a été déjà entamée par les régions Fès-Meknès, Tanger Tétouane et Marrakech Tanssift. Pour le cas de notre région de Souss Massa, ces ateliers sur les (ODD) seront programmés ultérieurement.

« Le HCP a publié un rapport intitulé « Examen national volontaire de la mise en œuvre des objectifs développement durable – Rapport national 2020 ». Ce rapport présente les réalisations du MAROC en (ODD) au titre de l’année 2020, ainsi que les perspectives d’évolution de ces objectifs, à l’horizon 2030. C’est la mission confiée au HCP en tant que membre de la commission nationale pour le développement durable, (CNDD) créée en 2019 et présidée par le chef du gouvernement.

Le rapport est le deuxième du genre après sa version de 2016, il a été soumis à l’approbation de la (CNDD) avant sa publication. Il résume les débats et actions menées au niveau national, pour faire aboutir les (ODD) à l’horizon 2030.

Parmi les actions menées par le HCP, pour ce faire, on peut citer :

- L’organisation pour la période (2017- 2019), de consultations régionales pour informer et sensibiliser sur les (ODD).
- La mise en œuvre d’une plateforme dédiée aux (ODD) sur le site institutionnel du HCP
- La réalisation en 2016, d’une enquête sur la perception des (ODD) par les ménages, dans le but de sensibiliser et de recueillir les premières attitudes vis-à-vis du sujet

- La refonte et élargissement du cadre opérationnel de réalisation d'enquêtes statistique nationales dans la perspective de rapprocher, le système statistique national, des besoins en informations liées à la mise en œuvre des (ODD)
- La conclusion d'accords entre le HCP et des organisations onusiennes, pour appuyer le suivi et reportant des (ODD).

Le rapport 2020, aura conclu aux volets suivants :

- Le système statistique national, arrive à viabiliser en données nécessaires à la prise en charge des (ODD), la production de (102) indicateurs parmi les (244) soit (42%) : (61) indicateurs de niveau (1) parmi (108) soit (56,5%), (35) parmi (95) soit (37%) pour le niveau (2) et (3) parmi (34) soit (9%) pour le niveau (3).
- Les principaux défis à relever pour donner une nouvelle impulsion au processus de mise en œuvre des (ODD), concernent : l'appropriation au niveau territorial/ la cohérence des politique publiques/la coordination du système statistique national/ le développement du volet financement.
- Les cibles (ODD) déjà atteintes par le Royaume, 10 ans avant l'échéance 2030, sont : l'éradication de la faim, la réduction de la mortalité maternelle et infantile, la généralisation de la scolarisation au primaire, la réalisation de la parité filles-garçons dans tous les cycles scolaires et la généralisation de l'accès des populations à l'eau potable et à l'électrification.
- Les cibles qui seront atteintes avant 2030 : la lutte contre la pauvreté, l'amélioration nutritionnelle pour les enfants de moins de (5) ans et la généralisation de la scolarisation dans tous les cycles scolaires.
- Les cibles à défis majeurs seraient : la réduction des inégalités sociales, territoriales et du genre, la promotion de la croissance économique et de l'emploi décent, la préservation de la biodiversité maritime et terrestre et la lutte contre les effets des changements climatiques.

Une simulation de scénarios d'évolution des (ODD) à l'horizon 2030, faite par le HCP, aura spécifié trois scénarios ; le tendanciel, le probable et le souhaitable. Le dernier serait le plus indiqué, car reprend les gains à réaliser par l'économie marocaine, par la concrétisation des (ODD) »³⁸.

³⁸ Selon la direction régionale du souss massa « Suivi et évaluation des (ODD) : cas du Maroc »

2.6 Plan de développement régional (PDR) : une vision stratégique de développement.

« Le Plan de développement régional du Souss-Massa a été adopté par la majorité du conseil lors d'une session ordinaire tenue le 6 mars. Cette feuille de route définira les axes de développement des secteurs clefs de la région pendant les six ans à Venise. Il se base sur une approche participative qui a touché l'ensemble des parties prenantes tels les représentants des collectivités territoriales, les services extérieurs, la société civile ainsi que le secteur privé.

Les principaux axes du PDR s'articulent, essentiellement, autour du développement social et humain à travers la réintégration des zones marginalisées, la diminution des disparités sociales entre les diverses collectivités territoriales et le développement économique à travers la revitalisation des secteurs phares (tourisme, agriculture et pêche) tout en encourageant la création de nouveaux secteurs de développement (, industrie, énergies renouvelables...).

Ce plan porte également un intérêt particulier à la valorisation du patrimoine architectural et culturel par le renforcement du rayonnement culturel de la région, étant donné la position incontournable du Souss-Massa comme porte du Sud du Maroc et de l'Afrique, et à la protection des ressources naturelles et des équilibres environnementaux via la bonne gestion des ressources hydriques, la lutte contre la pénurie d'eau et la désertification, la protection de la biodiversité et du système écologique régional³⁹ ».

A. Les objectifs du PDR Souss Massa.

L'objectif général du PDR Souss Massa est de doter le Conseil Régional du SM d'un outil de programmation pour contribuer à l'opérationnalisation de sa vision de développement exprimée dans la Stratégie à horizon de 6 ans 2016 – 2022 :

- 1- Etablir un diagnostic actualisé de la situation physique, économique, sociale et culturelle de la région.
- 2 Définir les objectifs de développement de la Région à court et moyen terme.
- 3 Assurer la cohérence verticale de la pyramide de la planification nationale et territoriale.
- 4 Obtenir la mobilisation et l'adhésion de l'ensemble des partenaires du Conseil Régional autour des actions de développement à conduire à court et moyen terme pour améliorer les conditions de vie de la population.
- 5 Renforcer l'intérêt des différents bailleurs de fonds pour l'accompagnement technique et financier du Conseil Régional.

³⁹ Agence régionale d'exécution des projets région souss massa.

B. Diagnostic générale des secteurs dans le cadre du PDR⁴⁰

Secteur sociaux	Education	<ul style="list-style-type: none"> ▪ Un niveau de scolarisation satisfaisant au primaire et un taux de réussite au baccalauréat supérieur à la moyenne nationale (58% vs. 53% à l'échelle nationale) mais avec une déperdition scolaire encore importante (soutien insuffisant aux élèves en difficulté et impératifs économiques familiaux encore pesants) ▪ Enjeu d'optimisation du réseau d'écoles en milieu rural et défi de capacité en milieu urbain (exode rural) ▪ Enjeu de mise en adéquation de l'offre de formation professionnelle au besoin de la région
	Santé	<p>Malgré des efforts significatifs depuis 2010, Souss Massa fait encore face à de multiples défis sanitaires liés à une offre de soin inadéquate et à la transformation épidémiologique</p> <ul style="list-style-type: none"> -Sous performance sur les indicateurs de santé de base (e.g. santé de la mère et de l'enfant) -Absence de conditions cadres pour favoriser l'amélioration de la santé (e.g. attractivité du territoire, RH, parcours de soin) -Nécessité d'étoffement de l'offre de soins sur les problématiques liées à la transition épidémiologiques, aux changements de comportement et aux problématiques sanitaires à fort impact social (e.g. SIDA, handicap, vieillesse, violence domestique)
Secteur productif	Agriculture et agro-industrie	<p>Région positionnée sur l'agriculture à forte valeur ajoutée (e.g. maraîchage, agrumes) et intensive faisant face à plusieurs enjeux :</p> <ul style="list-style-type: none"> -Prise en compte du stress hydrique pour la poursuite du développement agricole (e.g. Développement de nouvelles ressources hydriques, amélioration de l'effcience des cultures) - Sécurisation des débouchés à l'export et captation d'une part plus importante de la valeur ajoutée issue de la transformation - Ecosystème industriel et logistique négligé limitant l'attractivité du territoire pour les investisseurs étrangers

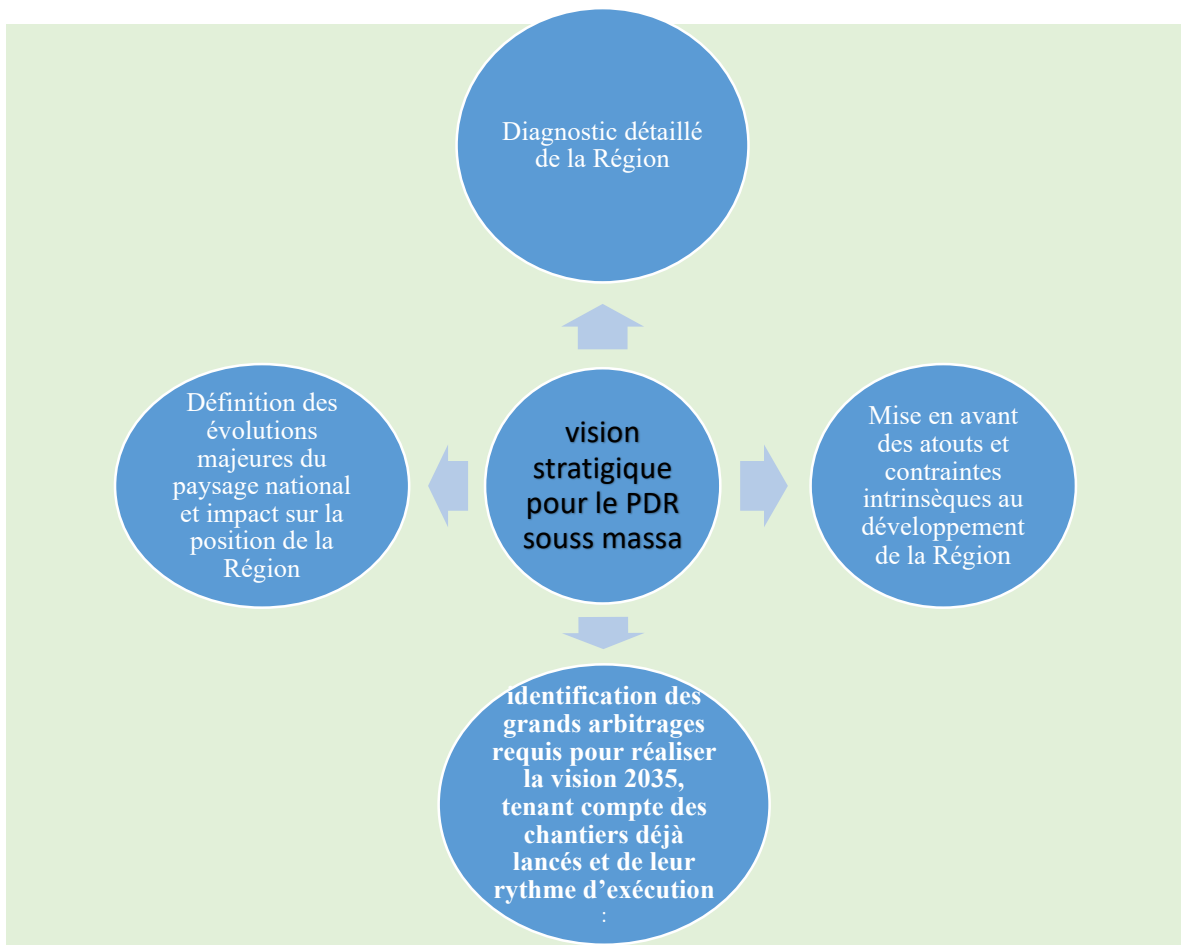
⁴⁰ Agence régionale d'exécution des projets région souss massa

	Produit de la mer	<p>Secteur disposant d'une importance critique pour la région tant économiquement que socialement et faisant face à des défis nouveaux</p> <ul style="list-style-type: none"> - Exploitation durable des stocks halieutiques - Saturation et possibilité d'optimisation des infrastructures portuaires - Compétitivité insuffisante des industries de transformation des produits de la mer de la région
	Tourisme	<p>Secteur montrant des signes d'essoufflement notamment dû à un déficit d'attractivité de la région (vs. destinations balnéaires concurrentes vs. autres villes touristiques du royaume)</p> <ul style="list-style-type: none"> ▪ Qualité / capacité d'hébergement insuffisante et vieillissante ▪ Animation / infrastructures urbaines inadaptées ▪ Faible valorisation des actifs intrinsèques de la région (produits du terroir, patrimoine naturel et socioculturel)
Secteur d'infrastructure	Infrastructure, transport & aménagement du territoire	<ul style="list-style-type: none"> • Réseau routier : <ul style="list-style-type: none"> - Investissements pour l'extension et l'amélioration du réseau depuis 2011 pour aligner la plupart des indicateurs avec les moyennes nationales et accélération des investissements entre 2016 et 2021 pour répondre aux défis restants (e.g. enclavement des périphéries régionales, liaison vers le Sud) - Retards accusés sur l'implémentation de grands axes structurants (e.g. voie express vers Tiznit, contournement du Grand Agadir) entraînant un engorgement autour du Grand Agadir • Réseau maritime : <ul style="list-style-type: none"> - Achèvement de projets mineurs de consolidation des infrastructures du port d'Agadir et ouverture de nouvelles lignes vers l'Amérique et la Russie - Disposition du port encore sous-optimale face à la croissance du trafic et aux défis de compétitivité à l'échelle nationale et internationale y.c. besoins pour le développement du chantier naval - Positionnement du port sous-optimal pour la vocation touristique de la ville d'Agadir • Logistique : <ul style="list-style-type: none"> - Identification de 8 à 10 zones logistiques dans la région, dans le cadre de la stratégie logistique nationale et du SDAU - Problème d'inter connectivité majeur des réseaux et de l'accès aux grandes infrastructures (e.g. port et aéroport d'Agadir)

	<p align="center">Politique culturelle / patrimoniale</p>	<ul style="list-style-type: none"> ▪ Offre culturelle de la région limitée vs. autres régions concurrentes avec la persistance de défis majeurs (infrastructures vétuste / faiblement préservée, animation culturelle inadaptée et dispersée, promotion de la culture locale encore insuffisante) ▪ Des moyens d'exécution encore faiblement développés : <ul style="list-style-type: none"> – Gouvernance : Multiplicité des intervenants et manque de concertation / coordination des acteurs pour l'animation culturelle – Financement : Insuffisance de financement ; allocation sous-optimale des ressources Moyens : Offre de formations culturelles faibles dans les établissements d'enseignement
--	--	--

Source : Agence régionale d'exécution des projets région sous massa

C principales source de la vision stratégique pour le développement de la Région à horizon 2035



Source : Agence régionale d'exécution des projets région sous massa

D. Les axes principaux constituant la "Vision Souss-Massa 2035"

Un pôle d'innovation agricole à vocation Africaine

- L'importance de la productivité agricole focalisée sur les cultures à HVA
- Pôle d'innovation axé autour de l'efficacité hydrique et de l'agriculture en zone aride
- Cluster industriel spécialisé intégré sur l'amont (e.g. équipement hydroagricole)
- Base arrière d'expérimentation et de développement des acteurs régionaux en Afrique (export d'équipements, services et exploitation agricoles)

Grand Agadir comme métropole opérationnelle au centre d'un réseau urbain structurant la région

- 4ème pôle urbain national en terme de taille et d'attractivité
- Pôle urbain avec un transport fluidifié et environnementalement responsable (BHNS1)
- Un aménagement de la ville modèle alliant infrastructures urbaines, commerciales et culturelles
- Grand Agadir fédérant un réseau urbain de villes intermédiaires pérennes structurant la région

Une destination touristique multi-produit moteur de croissance

- Destination de premier choix avec une signature unique autour d'une offre globale intégrant le balnéaire, la montagne, le rural et le culturel
- Moteur de développement économique et d'emploi des jeunes par l'entrepreneuriat

Une référence nationale dans l'entrepreneuriat et l'employabilité des jeunes

- Système de formation de référence en synergie avec les besoins du marché de l'emploi, permettant une bonne insertion des jeunes dans le monde du travail
- Région dynamique, vivier d'opportunités pour l'entrepreneuriat
- Modèles innovants d'accompagnement des entrepreneurs

Un leader du développement durable au Maroc

- Positionnement de la région comme vitrine sur le développement durable et la préservation des patrimoines naturel et culturel

Un modèle d'intégration économique et sociale des migrants de la région et dans la région

- Intégration sociale et économique des migrants africains et provenant d'autres régions
- Facilitation d'opportunités économiques dans la région pour les migrants de Souss-Massa à l'étranger

2-7 Programme de développement urbain (2020-2024)

Le Roi Mohammed VI avait soligné, dans son discours prononcé à l'occasion de 44ème anniversaire de la marche verte le 6 Novembre 2019, que la région Souss Massa doit devenir un pôle économique central et attractif reliant la partie nord et sud du Maroc, il avait appelé aussi au renforcement des infrastructures de base de la région de Souss-Massa et de son réseau routier, à l'établissement d'une liaison ferroviaire Marrakech – Agadir et à la consolidation de la position stratégique de la région.

Le 4 Février 2020, le roi a présidé la cérémonie de lancement du **programme de développement urbain d'Agadir (2020-2024)** qui vise à promouvoir la ville d'Agadir et à renforcer son attractivité en tant que destination touristique nationale et internationale, améliorer les conditions de vie de sa population et renforcer les infrastructures de base. Ce programme mobilisera un investissement de l'ordre de 6 milliards de dirhams

Ce programme s'articule autour de cinq axes suivants :

A .Réalisation de la première ligne du bus à haut niveau de service à Agadir :

Elle s'étale sur un linéaire de 15,5 km, reliant le port d'Agadir au quartier de Tikiouine et aux zones industrielles avoisinantes, et desservant le quartier administratif de la ville, l'avenue Hassan II, Souk El Had, l'avenue Hassan Ier, le complexe universitaire Ibn Zohr et la Zone industrielle de Tassila. Elle comptera 35 stations et mobilisera un investissement de 1200 millions dirhams.

B .Renforcement des infrastructures et au décongestionnement de la ville :

Il porte sur la réalisation de la première tranche de la voie de contournement Nord-Est d'une longueur de près de 25 km et reliant l'aéroport d'Agadir Al-Massira au port commercial de la ville. Parmi les projets structurants prévus également dans le cadre de cet axe, la réhabilitation de l'axe routier Est-Ouest sur 5 km et son extension sur 2,5 km afin qu'il soit relié à la route nationale numéro 11, la mise à niveau du réseau routier urbain (près de 100 km), l'aménagement des principales avenues (Mohammed V, Laayoune, El Milaha) et d'environ 30 giratoires, la construction de deux parkings souterrains au parc Al Inbiaât (600 places) et à Souk Al Had (1.000 places), le renforcement du réseau d'éclairage public et l'installation d'un réseau moderne de vidéosurveillance.

C. L'aménagement urbain de la zone touristique d'Agadir :

Le renforcement de l'attractivité de la ville, à travers la réalisation de plusieurs projets comme la réhabilitation de la corniche, la réalisation d'équipements publics (bureau d'information touristique, musée Timitar), la liaison transversale de la ville avec la zone côtière, le renforcement de la voirie et du réseau d'éclairage, le réaménagement des espaces verts de la zone, la réhabilitation du parc «La Vallée des Oiseaux», la rénovation du mobilier urbain et la création de circuits touristiques thématiques (commercial, ludique, culturel et sportif).

D. la préservation de l'environnement et l'aménagement des espaces verts de la ville :

Il s'agit de la création du parc de Tikiouine (28 ha), du parc Al Inbiâat (25 ha), la restructuration et la mise à niveau du parc Ibn Zaidoun et du jardin d'Olhaou, la réhabilitation de plusieurs jardins et places publiques ainsi que la modernisation du mobilier urbain.

E. le renforcement des équipements sociaux de base :

Il vise le parachèvement de la mise à niveau des quartiers sous-équipés, l'accompagnement du développement démographique et urbain de la ville et l'amélioration du cadre de vie des citoyens. Plusieurs actions sont prévues au titre de cet axe et concernent les secteurs de la jeunesse et des sports, de la santé, de l'enseignement des activités économiques et du commerce de proximité.

- **Cités des Métiers et des Compétences (CMC-Souss Massa)**

Le 06 Février 2020, Sa majesté le Roi, a présidé à la commune de Drarga, la cérémonie de signature de la convention relative au financement des **Cités des Métiers et des Compétences (CMC)**, ce projet sera réalisée sur un terrain de 15 ha, dont 5 hectares réservés pour une extension future, avec une enveloppe budgétaire globale de 430 MDH. La future Cité a été conçue pour accueillir 3.000 stagiaires en formation chaque année, avec une maison des stagiaires d'une capacité de 400 lits et couverts. L'offre de formation qui sera dispensée par la Cité des Métiers et des Compétences Souss – Massa , concernera 10 secteurs de métiers et se déclinera en 88 filières de formation, dont 80% diplômantes (Ouvrier qualifié, Technicien et Technicien Spécialisé) et 20% qualifiantes, de courte durée, permettant l'obtention d'un certificat de formation.

Il s'agit d'une offre diversifiée, tournée vers les nouveaux métiers, qui comporte 60% de filières nouvelles et 40% de filières restructurées. Les principales familles de métiers retenues concernent les secteurs de l'Industrie (21 filières/760 stagiaires par an), du digital & offshoring (12 filières/520 stagiaires par an), de la gestion & commerce (5 filières/240 stagiaires par an), du tourisme et hôtellerie (10 filières/515 stagiaires par an), et du BTP (5 filières/180 stagiaires par an).

Il est également question des secteurs de la santé (7 filières/260 stagiaires), de l'agriculture (7 filières/145 stagiaires par an), de la pêche (7 filières/220 stagiaires par an) de l'agro-industrie (10 filières/420 stagiaires par an) et de l'artisanat (4 filières/160 stagiaires par an).

- **Cité de l'innovation Souss-Massa**

Le 06 Février 2020, Sa majesté le Roi, a procédé à l'inauguration de la cité de l'innovation Souss Massa, ce projet s'inscrit dans le cadre du plan d'accélération industriel lancé à Agadir par sa Majesté le mois de janvier 2018.

Cette nouvelle Cité témoigne de la Haute Sollicitude Royale en faveur de la région de Souss-Massa et de la volonté du Souverain d'ériger la région en pôle économique central du Royaume, capable de créer de l'emploi pour les jeunes et d'assurer une croissance inclusive au service du citoyen.

Ce projet pilote, dont la réalisation a nécessité une enveloppe budgétaire de 42 millions de dirhams, dispose d'un incubateur d'entreprises et de startups innovantes, d'un Centre de Recherche et de développement abritant des laboratoires d'«Identification et analyse des entités naturelles», «Biotechnologie et santé», «Analyse des résidus», «Changement climatique et développement durable», «Eaux, énergie et énergies renouvelables» et «Industrie LAB».

- **Hôpital psychiatrique d'Agadir**

Le 07 Février 2020, Sa majesté le Roi a procédé au lancement des travaux de construction de l'Hôpital psychiatrique d'Agadir, ce projet traduit l'intérêt particulier qu'accorde le Souverain au secteur de la santé, à travers notamment le développement des infrastructures hospitalières, le renforcement des services de santé primaires et leur rapprochement des citoyens.

Ce projet mobilisera un investissement de l'ordre de 55MDH, il sera érigé sur un terrain de 25.097 m², d'une capacité de 120 lits. Ce futur établissement hospitalier comprendra un Hôpital de jour, des services de psychiatrie, de pédopsychiatrie, de gériatrie, une unité de médecine légale et une autre d'addictologie, un pôle de consultations externes, un pôle hospitalisation (hommes/femmes/enfants) et un service d'urgence.

- **Point de débarquement aménagé (PDA)**

Le 07 Février 2020, Sa majesté le Roi, a inauguré à la commune d'Aourir, un nouveau point de débarquement aménagé (PDA) des produits de la mer. Ce projet a nécessité un investissement de l'ordre de 24,6 millions DH

Il bénéficie à 130 marins-pêcheurs opérant sur 52 embarcations artisanales. Avec une production annuelle prévisionnelle de 2.500 tonnes et un chiffre d'affaires annuel prévu aux alentours de 75 millions DH. Ce projet est de nature à contribuer à l'amélioration des conditions de vie et de travail de cette catégorie sociale, au développement et à la restructuration du secteur de la pêche artisanale à travers la création d'un pôle intégré dans son environnement économique et social, ainsi qu'à la préservation des ressources halieutiques.

- **Plateforme des jeunes «Argana»**

Le 13 Février 2020, Sa majesté le Roi, a procédé à la commune d'Ait Melloul, à l'inauguration de la nouvelle plateforme des jeunes «Argana» pour l'écoute et l'orientation, donnant ainsi une forte impulsion aux programmes de l'Initiative nationale pour le développement humain (INDH)

La plateforme des jeunes «Argana» pour l'écoute et l'orientation, dont le coût de réalisation s'élève à près de 7 millions de dirhams (MDH), abrite des espaces d'accueil, d'entrepreneuriat, d'emploi et d'écoute, un auditorium, des ateliers, une médiathèque, une salle de sport et un terrain de mini foot.

Cette plateforme, qui constitue un carrefour de rencontre des différents acteurs impliqués dans le chantier de l'intégration des jeunes et une réponse aux attentes des jeunes à la recherche

d'opportunités d'emploi, ambitionne de faciliter l'accès des personnes cibles à l'information relative au marché du travail et à les encourager à créer leurs propres entreprises.

Conclusion

La région Souss Massa se place au centre du royaume, et constitue une sorte de compagne profonde et complexe, avec tout ce qu'elle recèle comme potentiel physique, humain et culturel, il serait sage d'éviter que les mutations qu'elle vit à l'ère de l'urbanisation débordante, de la régionalisation et de globalisation économique, ne portent préjudice à ses potentialités et ne mettent en compétition la recherche de l'efficacité à tout prix et la détérioration, accélérée de l'environnement et des ressources naturelles.

la population totale représente environ (7,9%) du total de la population nationale, elle se caractérise par une prédominance des jeunes (62% en 2014) et la progression du phénomène de l'urbanisation surtout ces dernières années. Cela exprime la mobilité de la population rurale est avant tout une mobilité forcée, conditionnée par l'ampleur des facteurs de répulsion démographique (manque de ressources, sécheresse...). Ces facteurs touchent davantage les zones montagneuses du souss –amont que la plaine du souss aval.

La région recèle d'importantes potentialités économiques. Son économie est marquée par une orientation vers l'extérieur basée sur des ressources naturelles dans le domaine de l'agriculture, de la pêche, et des mines ainsi que du secteur du tourisme. Cependant, la région reste confrontée à de nombreux défis et contraintes au développement liés principalement aux ressources naturelles, environnementales et climatiques qui risquent à terme de poser de sérieux problèmes à ce territoire.

Face à ces contraintes, la région adopte des stratégies de développement et de compétitivité des secteurs phares de l'économie régionale, à l'instar du Plan d'accélération Industriel, plan de développement régionale (PDR), et le programme de développement urbain d'Agadir (2020-2024). L'objectif ultime est de pérenniser le rythme de développement de la région et de favoriser le passage au nouveau rôle qui lui est prédestiné.

Bibliographie

1. HCP, direction régionale Souss Massa. *La vocation économique de la région Souss éléments introductifs et piste de réflexion* Massa. Décembre 2019.
2. HCP. *Annuaire statistique du Maroc*. 2018.
3. HCP. *Annuaire statistique du Maroc*. 2019 et 2020.
4. HCP. *Principaux résultats de la cartographie de la pauvreté multidimensionnelle 2004-2014*. 2004-2014.
5. Haut Commissariat au Plan. *Recensement Général de la Population et de l'Habitat*. Maroc : s.n., 2014.
6. Décret n° 2-15-40 du 1er jourmada I 1436 (20 février 2015). *Bulletin officiel*. 6340, Maroc : s.n., 2015.
7. AgriMaroc. *AgriMaroc.ma*. [En ligne] 2018.
8. HCP, direction régionale de Souss Massa. *Annuaire Statistique Régional Souss Massa*. Agadir : s.n., 2018..
9. HCP, direction régionale de Souss Massa. *Annuaire Statistique Régional Souss Massa*. Agadir : s.n., 2019.
10. HCP, direction régionale de Souss Massa. *Monographie régionale souss massa 2019*
11. Région Souss Massa. *Région Souss Massa en chiffres, terre d'excellence*. 2019.
12. Région Souss Massa. *Synthèse, Plan Territorial de lutte contre le Réchauffement Climatique (PTRC)*. 2018.
13. Ministère de l'intérieur. *Monographie générale, Souss Massa*. 2015.
14. Ministère de l'aménagement du territoire national, de l'urbanisme, de l'habitat et de la politique de la ville- Région Souss Massa. *Monographie régionale sur le secteur de l'habitat et de la politique de la ville*.
15. Centre Régionale d'Investissement- Souss Massa. *Cellule de veille, des principaux indicateurs- Région Souss Massa*. Agadir : s.n., 2017.
16. HCP, direction régionale de Souss Massa. *Indice des Prix à la Consommation, (Base 100 :2006) Rapport Annuel 2018 ville d'Agadir*. Agadir : s.n., 2018.

15. HCP- Direction régional Souss Massa. *Monographie régionale Souss Massa Draa*. 2009 et 2012. version Arabe et 2019 version français.
16. Agadir, Agence Urbaine. [En ligne] <https://aua.ma/le-plan-dacceleration-industrielle/>.
17. www.tourisme.gov.ma (Ministre de tourisme de l'artisanat, du transport aérien et de l'économie sociale).
18. Agence du Bassin Hydraulique de Souss Massa, *MONOGRAPHIES DES RESSOURCES EN EAU*
19. *Revue CRI-AGADIR NEWES* n°10 juillet 2019 : Dossier spécial, observatoire de l'investissement régional page 38 (www.CRI-AGADIR.MA)
20. Mohamed Ben ATTOU : dynamiques démographiques et urbanisation, publication du groupe d'étude et de recherches sur le sud marocain (GERS) « l'espace rurale dans le sous héritage et changements,
21. Mohamed ALLA, Direction de la région hydraulique du sous massa Agadir « problématique de l'alimentation en eau des populations rurales dans le sous » publication du groupe d'étude et de recherches sur le sud marocain (GERS) « l'espace rurale dans le sous héritage et changements.
22. Programme FAO/SFA-SM
23. Rapport n 1 de la direction régionale des eaux forêts du sud-ouest, caractéristique du milieu naturel et socio-économique.
24. Agence régionale d'exécution des projets région sous massa; étude relative a l'élaboration d'une vision stratégique et d'un programme de développement régionale (PDR pour la région sous massa.
- ue

Indicateurs clés

Souss Massa

Cadre Administratif	Préfectures/ provinces :	2 préfectures : Agadir Ida Outanane, Inzegane Ait Melloul 4 Provinces : Chtouka Ait Baha, Tiznit, Taroudant, Tata
	Communes :	175
	Communes urbaines :	21
	Communes rurales :	154
Cadre démographique	Superficie	53.789 Km ²
	Population	2.676.847 habitants(2014)
	Densité de la population	49,8 habitants / Km ² (2014)
	Le-taux d'accroissement annuel moyen de la population	1,4% (entre 2004 et 2014)
	Taux d'urbanisation	56% (2014)
	Taux de chômage urbain	14.5% (15.8% au niveau national) (2020)
	Taux d'activité urbain	41,5% (44.8% au niveau national) (2020)
Cadre géographique et nature	Chaînes de montagnes	Haut Atlas et Anti-Atlas
	Plaines	Plaine du Souss et plaine de Chtouka
	Oueds	-Oued Souss -Oued Massa -Oued Draa
	Pluviométrie moyenne	70 à 350 mm/an
Secteur productif	Agriculture (2019-2020)	Superficie Agricole Utile (en ha) : 450 000
		Superficie cultivée des céréales (en ha) : 41 118
		Superficie cultivée des des cultures maraichères (en ha) : 26 500
		Superficie cultivée des agrumicoles (en ha) : 39 144
		Effectifs du cheptel : 2607.3 (en milliers)
	Pêche (côtière et artisanale en tonne)	Quantité en (tonne) 39 898 (2020)
Tourisme (2019)	Hôtels classés : 253 Nombre de lits des HC 0: 44.655 (2019)	
Transport		
	Voyageurs par voie aérienne	588 868(2020)



Glossaire Statistique

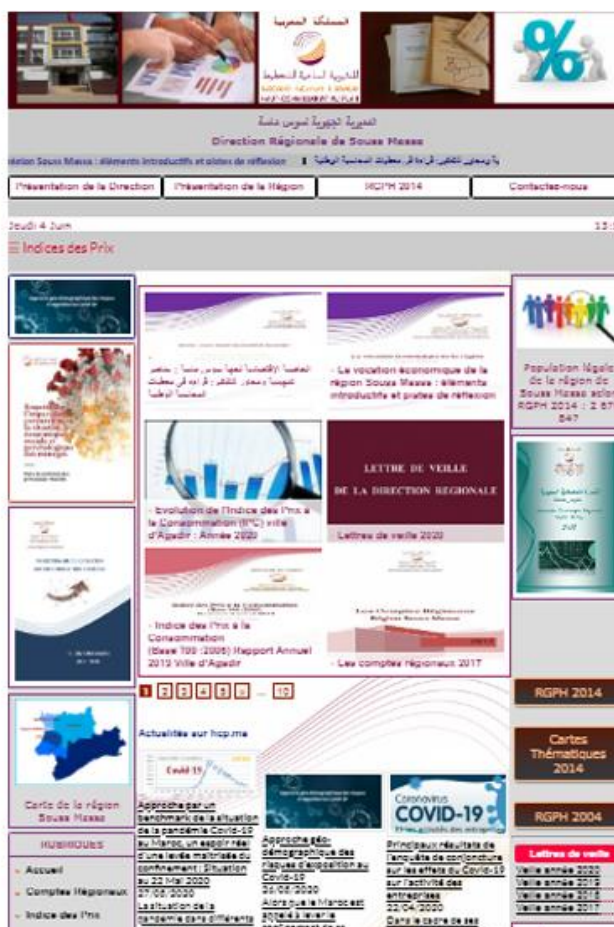
- **Taux d'urbanisation** : rapport de la population urbaine à la population totale.
- **Age moyen au premier mariage** : c'est l'âge moyen d'entrée en première union légitime.
- **Indice synthétique de fécondité** : c'est le nombre moyen d'enfants qu'aurait une femme à la fin de sa vie féconde si les conditions du moment demeurent constantes au cours de la vie de procréation.
- **Population légale** : la population légale est constituée des personnes résidents sur le territoire national, à la date de référence du recensement, incluant les ressortissants étrangers mais non les résidents marocains à l'étranger.
- **Taux de mortalité maternelle** : c'est le nombre de femmes qui meurent des suites de la grossesse ou au cours des 42 jours qui suivent l'accouchement, à cause des complications de la grossesse ou de l'accouchement, pour 100 000 naissances vivantes.
- **Personne active** : Une personne active est toute personne faisant partie de la main d'œuvre disponible pour la production des biens et services, exerçant un travail productif dans une branche d'activité économique où à la recherche d'un emploi.
- **Taux brut d'activité** : c'est le rapport de la population active à la population totale.
- **Chômeurs** : le chômeur est toute personne âgée de 15 ans et plus, qui n'a pas une activité professionnelle et qui est à la recherche d'un emploi.
- **Taux de chômage** : c'est le rapport de la population active en chômage à la population active âgée de 15 ans et plus.
- **Produit intérieur brut** : Le produit intérieur brut (PIB) est l'agrégat qui représente la richesse créée au cours de l'année, autrement dit, il mesure l'apport de l'activité de production à l'économie nationale. Le PIB est la somme des valeurs ajoutées générées par les différents agents économiques et des droits et taxes à l'importation. Ainsi, l'évolution en volume du PIB mesure le niveau de la croissance de l'économie nationale. La variation de l'indice implicite des prix du PIB (rapport entre le PIB en volume

indique la variation du niveau général des prix (demande finale intérieure et échanges des biens et services avec l'extérieur).

- **Indice des prix à la consommation (IPC)** : L'indice des prix à la consommation (base 100 :2006) mesure la variation relative des prix à la consommation d'un panier fixe de produits consommés par les ménages marocains.
- **Taux de pauvreté monétaire** : c'est la proportion des personnes pauvres dans la population, soit le pourcentage des individus membres d'un ménage dont la dépense par tête est inférieure au seuil de pauvreté relative. En 2007, ce seuil a été de 3834 DH par personne et par an en milieu urbain et de 3569 DH par personne et par an en milieu rural.
- **Taux d'alphabétisation** : pourcentage des personnes âgées de 10 ans et plus qui peuvent, en le comprenant, lire et écrire un texte, en une langue ou plus.
- **Taux de couverture médicaux-sanitaire** : proportion des personnes couvertes par un organisme de prévoyance sociale (CNOPS, assurance médicale privée, etc.)

Un aperçu sur le site de la Direction Régionale Souss Massa

La direction régionale du plan Souss Massa dispose d'un site web dynamique issu du site institutionnel du HCP, son URL est : <https://www.hcp.ma/region-agadir/>.



Ce site contient toutes les publications de la direction à savoir :

- Les principales publications annuelles : Les Monographies régionales, Les Annuaires statistiques régionaux et les notes sur les comptes régionaux, l'activité et le chômage, les prix...
- Les publications mensuelles : Rapports sur l'indice des prix à la consommation, les lettres de veille.
- Les principaux résultats des RGPH 2004 et 2014 de la région Souss Massa téléchargeables sous format Excel, les cartes de pauvreté.

➤L'Atlas sociodémographique régionale qui présente les principaux résultats du recensement général de la population et de l'Habitat (2014), sous forme de cartes thématiques au niveau régional, provincial et communal.

➤Les projections démographiques par province, préfectures et communes au niveau de la région Souss Massa. (2014-2030)

➤Des liens utiles qui mènent vers toutes les actualités et les études publiées au niveau central.

Ces publications sont dédiées aux différents interlocuteurs de la direction régionale, pour accompagner leurs initiatives, recherches ou actions, dans le domaine de la planification et du développement régionale.